

# professional

ASISTENTKA NENÍ PRO PARÁDU:  
DOKÁŽE VÁS ZBAVIT PRÁCE,  
KTERÁ VÁS NEBAVÍ

T-MOBILE MDA COMPACT V:  
POKROK NEZASTAVÍŠ

FACEBOOK PRO FIRMY:  
VYUŽIJTE HO VE SVŮJ PROSPĚCH

## VEZMĚTE ČAS DO SVÝCH RUKOU

NAUČTE SE PLÁNOVAT JAKO MISTŘI



# OBSAH

**2 ZOOM**  
**Mix novinek ze světa**  
**telekomunikací a byznysu**

**3-5 COMPANY**  
**Asistentka není jen pro parádu:**  
 Co všechno by měla vaše pravá ruka umět, aby stačila době

**6 SERVICE**  
**Tarify Firma:**  
 Nové tarify se sdíleným kreditem

**7 Nová služba:** Uvítací tóny na míru

**7 Tarifní zvýhodnění Cestovatel:**  
 Podnikajte bez hranic

**8-9 MOBIL**  
**Mobile MDA Compact V:**  
 Pokrok nezastavíš

**10 BLACKBERRY NEWS**  
**Ušetřete s BlackBerry roamingem!**

**11 ACTION**  
**M2M Roaming v praxi:**  
 Vozy pod kontrolou bez hranic

**12 mAgent:** Efektivnější prodej v terénu

**13 IT**  
**Facebook pro firmy**  
 Využijte nejpůvodnější sociální síť současnosti ve svůj prospěch

**22-25 TRAVELLER**  
**Moskva: Luxusní megapole**  
 Pokoj s výhledem na Rudé náměstí, káva se špetkou zašlé slávy aristokracie i supermoderní design a molekulární kuchyně

**26-27 GOURMET**  
**Prosecco:** Pizzeria i fast food pro labužníky

**28-29 RELAX**  
**Lázně v srdci Evropy**  
 Lázeňská oáza v pasáži U Hájků

**30-31 ART**  
**Malý velký Moby na Sázkavě a kulturní tipy pro letošní léto**

**32 TOP 5**  
**Mobilní hračky pro radost i užitek**



**14-18 MANAGER**  
**Vezměte čas do svých rukou**  
 Naučte se plánovat jako mistři

**20 HOT SPOT**  
**Designové soukromí**  
 Vysoce noblesní LS Members' Club



### JOHN MALKOVICH VE VARECH

Karlovy Vary se od 3. do 11. července stanou už po čtyřiačtyřicáté centrem světového filmu. Hlavními hvězdami festivalu budou letos herci Antonio Banderas a John Malkovich a francouzská herečka a porotkyně letošního festivalu v Cannes Isabelle Huppertová. Mezi stěžejní body programu mezinárodního filmového festivalu bude patřit také premiéra nového filmu Miloše Formana Dobře placená procházka, adaptace legendární jazzové opery z divadla Semafor, kterou napsali Jiří Suchý s Jiřím Šlitrem. Finanční krize se letošního ročníku nedotkne, festival počítá s rozpočtem 130 milionů korun. Prezidentkou poroty, která bude vybírat nejlepší z přihlášených filmů, bude letos francouzská producentka Claudie Ossardová, jejíž Amélie z Montmartru ve Varech zvítězila před osmi lety.



T-Mobile  
Tip:

### G1 IN BLACK

První telefon s otevřeným operačním systémem Android T-Mobile G1 přichází v elegantní černé barvě. K dostání ve značkových prodejnách T-Mobile nebo [www.t-mobile.cz/eshop](http://www.t-mobile.cz/eshop) již od 1 Kč.



T-Mobile Professional

### NOVÝ IPHONE JE TU

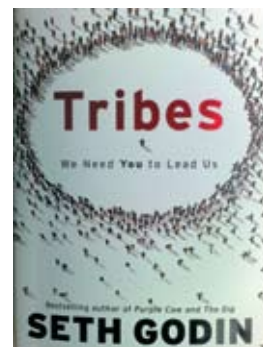
Nově umí posílat MMS, umožňuje využití aplikací pro navigaci, je vybavený třímegapixelovým fotoaparátem a VGA videem. Současně nabízí také rychlejší odezvu systému a celou řadu drobnějších vylepšení. Model 3G S bude v prodeji v 80 zemích v černé a bílé verzi. Dotovaná cena iPhone 3G S 16 GB u amerického operátora je 199 dolarů (3850 korun). 32GB verze vyjde na 299 dolarů (5800 korun). V prodeji zůstává současný iPhone 3G s pamětí 8 GB za 99 dolarů (1920 korun). České ceny nejsou známy. Společnost T-Mobile uvede nový iPhone na trh 9. července 2009.



T-Mobile  
Tip:

### VYTVORTE ZE ZÁKAZNÍKŮ KLAN

Nová kniha marketingového guru Seta Godina Tribes: We Need You to Lead Us (Klany: Potřebujeme vás, abyste nás vedli) přirovnává zákazníky k primitivním klanům. Odpovídá na otázku, jak a proč vést klan zákazníků a stát se jeho vůdcem. Vedení klanů se v dnešním změněném světě (a v dramaticky změněném marketingu) stává jedním z nejsilnějších marketingových nástrojů. Děje se tak v okamžiku, kdy klasická média umírají a reklama ztratila účinnost. Klan je podle Godina skupina lidí soustředěná kolem nějaké myšlenky, lidé jsou spojeni s vůdcem a navzájem mezi sebou. Díky moderním komunikačním technologiím lze však dnes klan najít, organizovat a vést. Internet způsobil nejen nárůst počtu takových skupin, ale současně také nárůst poptávky po lidech, kteří by je vedli. Klany jsou podle něj jedním z mála růstových odvětví. Nahrávku nezkrácené knihy namlouvenou samotným autorem si můžete stáhnout zdarma (jako pobídku k registraci) z [www.audible.com](http://www.audible.com). Musíte se však zaregistrovat a stáhnout si obslužný software. Tištěná podoba je k dostání jen v anglickém jazyce na [www.amazon.com](http://www.amazon.com).



### MYPHONE - TELEFON ONLINE

Díky službě MyPhone od Microsoftu mohou majitelé telefonů s moderním operačním systémem, jako je Google Android nebo nový Palm webOS, zapomenout na běžnou synchronizaci s počítačem. Všechna důležitá data si synchronizují se servery tak, že se zařízení vůbec nemusí fyzicky potkat. Na své PC nemusíte instalovat žádný ovládací software, v telefonu stačí stisknout tlačítko, nebo nastavit automatickou synchronizaci. Nejde jen o kontakty, události v kalendáři nebo úkoly, služba to umí i s dokumenty, SMS zprávami, fotografiemi, videi, ale i hudbou. A to vše dokonce i z paměťové karty. Microsoft však uživatelům nabízí jen 200 MB online prostoru, takže synchronizace celé vaší hudební sbírky se zatím nekoná.

# ASISTENTKA NENÍ PRO PARÁDU



**VAŘIT TU NEJLEPŠÍ  
KÁVU NA SVĚTĚ  
A MÍT ZÁVRATNĚ  
DLOUHÉ NOHY.  
S TAKOVOU  
KVALIFIKACÍ  
SI DNEŠNÍ  
ASISTENTKA UŽ  
NEVYSTAČÍ ANI  
NÁHODOU. CO  
VŠECHNO SE OD  
NÍ OČEKÁVÁ A KDE  
A JAK SE TO MŮŽE  
NAUČIT? A JAK  
NAJÍT TU PRAVOU  
PŘÁVĚ PRO VÁS?**

Abychom si to vyjasnili hned – klasické sekretářky už dnes prakticky neexistují. „Říkáme jim výstižněji asistentky, protože opravdu svému manažerovi asistují, v mnoha případech ho dokonce zastupují,“ zdůrazňuje Pavel Stibor, ředitel společnosti Business Training Center, která pravidelně pořádá kurzy právě pro pracovníky v administrativě.

V čem je rozdíl? Především v kompetenci – moderní asistentka pracuje daleko samostatněji. Nejenže šetří šéfův drahocenný čas, vyřizuje za něj hory agendy a domlouvá mu pracovní schůzky, ale také sama přejímá část jeho úkolů, a tudíž nese odpovědnost, o jaké se někdejšími sekretářkám ani nesnilo. „Nároky na asistentku jsou daleko vyšší i proto, že pracuje se sofistikovanější technikou a musí často mluvit cizími jazyky. Někdy dokonce s vlastním šéfem, protože řada firem má zahraniční vedení,“ podotýká Pavel Stibor. „Jediné, co zůstává, je její bezchybné chování a vystupování, preciznost, spolehlivost a loajalita vůči nadřízenému i firmě.“

#### **Talent k asistování**

Samozřejmě existuje „asistentské minimum“ a na jeho zvládnutí by měla teoreticky stačit každá střední škola. Řeč je o práci s počítačem od Wordu přes Excel až po PowerPoint (internet je samozřejmost), o profesionálním psaném projevu, gramatické bezchybnosti a o znalosti

jazyků, hlavně angličtiny. „Další nároky se už liší podle typu společnosti a týkají se především cizích jazyků, ale i vzorů korespondence. V některých firmách můžou požadovat také ekonomické, personalistické, právnícké nebo marketingové minimum,“ doplňuje Pavel Stibor.

Ale pozor, nestačí předložit maturitní vysvědčení a předvést, že si umíte otevřít e-mailovou schránku a zručně klikat myší. Stejně důležité jsou osobní a osobnostní předpoklady, a ty už musíte mít aspoň částečně v sobě. Máme na mysli takt, zvládnutí etikety, ale třeba i organizační talent – asistentka už z logiky věci nemůže vyznávat heslo „intelligent zvládne chaos“. Navíc se od ní očekává akceschopnost a umění včas a správně se rozhodnout – takže zároveň i „šéfovské“ vlastnosti.

Komu po téhle stránce nebylo tak úplně dáno, může zkusit některý z tematicky zaměřených kurzů. Vypilujete si na nich třeba komunikační dovednosti, organizační schopnosti anebo asertivní chování, doladíte znalost společenského protokolu i osobní image.

#### **Když je šéfem tým**

Ve firmách existuje celá řada asistentských pozic, jejichž náplň se liší víc než Venuše a Mars. Asistentka ředitele či obecně managementu má pochopitelně jiné úkoly a kompetence než týmová asistentka anebo asistentka projektu.

## SKORO BY SE ZDÁLO, ŽE BY ASISTENTKY MĚLY MÍSTO PŘIJÍMACÍCH POHOVORŮ DĚLAT TALENTOVÉ ZKOUŠKY – JENŽE KRITÉRIA A S NIMI I VERDIKT PROSPĚL-NEPROSPĚL BY SE TVRDĚ LIŠIL OD ŠÉFA K ŠÉFOVI.

„Asistentka top managementu musí dokonale zvládat organizaci programu svého nadřízeného, musí vědět, které jednání bude jak náročné, a podle toho nadřízenému třeba i doporučit změny a posuny programu,“ vysvětluje Pavel Stibor. „Naopak u týmové asistentky je důležitým předpokladem tolerance, sebeovládání a empatie. Vůči kolegům by měla vystupovat tolerantně a nerozlišovat mezi nimi podle osobních sympatií.“ Talent hodný diplomata, že?

K nejcennějšímu „zboží“ patří v každém případě spolehlivost, důvěryhodnost – a loajalita. „Hlavně executive assistant se často dostane k informacím, které by neměl ventilovat ani v rámci firmy, natož mimo ni. Šéf loajalitu očekává a určitě by nerad viděl, kdyby se jeho asistentka o důvěrné informace dělila s kolegy u kafe, zvlášť když se to týká mezilidských vztahů,“ doplňuje Jan Poledník, prezident Asociace profesionálů v administrativě.

Je tedy jasné, že vhodné, taktní a reprezentativní vystupování tady znamená tisíckrát víc než „nohy až do nebe“ – i když upravené nehty, vlasy a ostatní jsou samozřejmosti, o kterých u ženy na svém místě snad není třeba hovořit. „Chování asistentky by mělo korespondovat s firemní kulturou. Právě na ní často záleží, jaký si klienti vytvoří první dojem. Není nic horšího než unuděná, hašteřivá nebo neupravená asistentka,“ zdůrazňuje Jan Poledník. „Naopak – měla by být proklientsky orientovaná, přátelská, vstřícná a nekonfliktní. Samozřejmě, že tohle všechno se učí i vřekem a praxí.“

I když u těchto pozic mluvíme téměř automaticky o ženách, nejsme ani zdaleka v ryze dámském klubu. Kdybychom počítali celou firemní správu, tedy i office managery nebo týmové asistenty – zkrátka všechny, kdo ručí za to, že ve firmě všechno běží tak, jak má – našli bychom na mnoha místech i muže. „Jejich zastoupení mírně roste, teď je to zhruba osm až deset procent,“ říká Jan Poledník.

### Nechte je vyškolit!

Dobrá, ujasnili jsme si, že jde o poměrně náročnou a zodpovědnou práci. Proč u nás tedy ještě pořád nemá zrovna omračující prestiž? Důvod je jednoduchý – zaměstnavatelé často vnímají tuhle pozici jako „průchozí“, vhodnou i pro studentky-brigádnice nebo dívky s čerstvým maturitním vysvědčením, které by nejraději už za pár měsíců odešly „za lepšími“. Proto na nich šetří, a to po všech stránkách. Nabídnou plat, který sotva stačí na nájem a jídlo, a o školeních nebo dokonce vyhlídkách na postup si můžou nechat leda tak zdát. Potvrzuje to i Jan Poledník: „S lidmi na asistentkých pozicích firma obvykle nepracuje a nechce do nich investovat, protože se tam lidé často střídají. Vzniká tak začarovaný kruh. Asistentky odcházejí, protože jim chybí motivace a zajímavé vyhlídky, které by šly ruku v ruce s jejich kariéřním plánem, pokud si nějaký vytvoří. Přitom právě ony by se většinou zdokonalovaly rády, a pozitivní výsledek by prakticky okamžitě pocítily jak ony samy, tak firma. Ta by na tom v důsledku vydělala nejvíc. Personální oddělení by s nimi proto mělo pracovat a motivovat je.“

Výjimky se ale najdou, naštěstí. Podle Jana Poledníka o rozvoj zaměstnanců nadprůměrně pečují hlavně americké firmy, a to i jejich české pobočky. „Ze statistik vyplývá, že v západoevropských zemích absolvují pracovníci dvě až tři několikadenní školení ročně. U nás je to sotva jedno, a ještě na ně chodí častěji

## CO JE V KURZU?

Chcete se stát špičkovou asistentkou nebo takovou právě hledáte? Vybrali jsme pět školení, která vás významně přiblíží k cíli.

### Asistentka/Sekretářka

Zdokonalíte se v osobní i telefonické komunikaci tak, abyste úspěšně zvládali nejrůznější situace v práci, na úřadech apod. Naučíte se správně vést dialog (technika kladení otázek a naslouchání, efektivní argumentace, reakce na protinázor), rozumět neverbální komunikaci, na základě osobnostní typologie vyjít doslova s každým, správně si zorganizovat čas a práci.

**Když kde:** 1.–2. října 2009, Praha

Více na [www.btc-praha.cz/vzdelavaci-programy-2.html](http://www.btc-praha.cz/vzdelavaci-programy-2.html)

### Úprava obchodních a úředních písemností

Naučíte se s jistotou zvládnout obsahovou, formální i jazykovou stránku písemného projevu a bezchybně připravit pozvánky, osobní dopisy, motivační dopisy, strukturovaný životopis aj.

**Když kde:** 15. září 2009, Praha

Více na [www.btc-praha.cz/vzdelavaci-programy-2.html](http://www.btc-praha.cz/vzdelavaci-programy-2.html)

### Office management A–Z pro nastupující asistentky a asistenty

Zjistíte, jak co nejlépe uplatnit své dovednosti, jak správně jednat s lidmi, optimálně sladit pracovní procesy, vést protokol, zpracovávat korespondenci a organizovat čas.

**Když kde:** 11.–13. srpna 2009, Praha (Hotel Diplomat)

Více na [www.konference.cz/akce/oblast-15-Sekretariat-Asistence/](http://www.konference.cz/akce/oblast-15-Sekretariat-Asistence/)

### Úspěšná asistentka projektu – podpora projektového týmu

Dozvíte se, jak nadřízeného efektivně podporovat coby vedoucího projektu a jak ve své roli významně přispět k úspěšné práci na projektu. Vytvoříte základ pro porozumění mezi všemi účastníky. Zjistíte, jak mít pod kontrolou náklady a jak svými schopnostmi pozitivně ovlivnit průběh projektu.

**Když kde:** 8.–9. září 2009, Praha (Hotel Diplomat)

Více na [www.konference.cz/akce/oblast-15-Sekretariat-Asistence/](http://www.konference.cz/akce/oblast-15-Sekretariat-Asistence/)

### Certifikovaná asistentka vedení

**Když kde:** 19.–23. října 2009, Praha

Podrobnosti o připravovaném kurzu brzy najdete na: [www.konference.cz/akce/oblast-15-Sekretariat-Asistence/](http://www.konference.cz/akce/oblast-15-Sekretariat-Asistence/)

manažeři než ti, kteří by to potřebovali nejvíc. Čerství absolventi škol mají spoustu teoretických znalostí, ale jinak jsou nepopsaný list.“

Znovu jsme tedy u takzvaných soft skills, schopností komunikace počínaje a zvládáním stresu konče. Skoro by se zdálo, že by asistentky měly místo přijímacích pohovorů dělat talentové zkoušky – jenže kritéria a s nimi i verdikt prospěl/neprospěl by se tvrdě lišily od šéfa k šéfovi. „Pro někoho je ideální asistentka ta, která dokáže vhodně a citlivě reagovat v jakékoli situaci a vytváří příjemnou atmosféru. Pro jiného je zase důležitá dokonalá znalost gramatiky, schopnost stylizovat myšlenky do kultivovaného a formálně bezchybného písemného projevu,“ vypočítává Pavel Stibor. „Talent na to, jak být skvělou asistentkou, spočívá v umění přizpůsobit se šéfovi a jeho požadavkům. A zaměřit se na rozvoj těch znalostí a dovedností, které nadřízený považuje za důležité.“



**S LIDMI NA ASISTENTSKÝCH POZICÍCH FIRMA OBVYKLE NEPRACUJE A NECHCE DO NICH INVESTOVAT, PROTOŽE SE TAM LIDÉ ČASTO STŘÍDAJÍ. VZNIKÁ TAK ZAČAROVANÝ KRUH.**

### **Která bude TOP?**

Přitáhnout pozornost veřejnosti právě k asistentkám, které bývají spíše za šedé eminence – to je cílem soutěže TOPasistentka 2009, kterou pořádá Asociace profesionálů v administrativě. „Chceme ocenit osobnosti z oboru a zvýšit jeho prestiž,“ říká Jan Poledník. „Jako asistent nebo asistentka se člověk naučí základní pracovní návyky a pochopí všechny potřebné procesy a návaznosti, což se mu později velmi hodí. Všem absolventům bych doporučil začít právě na této pozici a strávit na ní zhruba dva roky. Zjistíte, jak firma vlastně funguje, a nahlédnete pěkně zblízka do jejího chodu.“ Do premiérového ročníku soutěže se přihlásilo přes tři sta žen i mužů. Právě teď v létě procházejí klíčovým druhým kolem, v němž mimo jiné vyplňují on-line test a absolvují telefonický pohovor se zástupcem poroty. Mimochodem – předsedá jí Eliška Hašková-Coolidge, která vystudovala diplomacii a působila v Bílém domě jako zvláštní asistentka pěti amerických prezidentů. Kdo je skutečná TOPasistentka (nebo asistent – třeba v Německu

totiž vyhrál muž!), ukáže až v listopadu velké finále, které proběhne veřejně na slavnostním galavečeru. Podrobnosti na [www.topasistentka.cz](http://www.topasistentka.cz).

### **Výš a dál**

Mnoho asistentek a asistentů má další sny a ambice, co se kariéry týče. To je naprosto v pořádku, jde jen o to zbytečně nespíchat. „Nejdříve byste měli perfektně zvládnout tu pozici, kterou momentálně zastáváte,“ doporučuje Jan Poledník. „Pokud ji člověk vnímá jako přechodnou a rovnou se připravuje na nějakou jinou, jde sám proti sobě. Právě tady totiž může získat spoustu cenných dovedností, které pak využije třeba jako office manager. To už máte víc pravomocí, částečně řídíte tým, vedete a motivujete kolegy. Rychle se ukáže, jak umíte zúročit všechno, co jste se naučili jako asistent nebo asistentka.“

TEXT: SIMONA MARTÍNKOVÁ, FOTO: PROFIMEDIA



# TARIFY FIRMA: NOVÉ TARIFY SE SDÍLENÝM KREDITEM

JEDEN TARIF  
FLEXIBILNĚ  
POKRYJE  
POTŘEBY  
MOBILNÍHO  
VOLÁNÍ CELÉ  
VAŠÍ FIRMY.

## Tarify Firma vám nabízejí volání v rámci firmy zdarma

- balík volného kreditu, který mohou čerpat všichni zaměstnanci s tímto tarifem (skupina)
- optimální využití kreditu nejen pro volání v ČR do mobilních i pevných sítí, ale i pro mezinárodní hovory, SMS, MMS a na datové přenosy
- možnost flexibilně přidávat nové SIM karty pod tarif, nebo je naopak ubírat podle aktuální situace ve firmě
- převedení neprovolaného kreditu do následujícího období, kde se čerpá jako první

## Tip! Balíček kreditu navíc

Pro firmy, které se v čerpání kreditu pohybují mezi dvěma úrovněmi tarifů, ale nechtějí přejít na vyšší, je k dispozici balíček Kredit 1 500+. Tento dodatečný sdílený kredit můžete čerpat na stejný rozsah služeb, a ještě na tom 25 % volného kreditu „vyděláte“.

Více na [www.t-mobile.cz/firmy](http://www.t-mobile.cz/firmy).

		Tarify pro firmy				
		Firma 3 000	Firma 6 000	Firma 9 000	Firma 12 000	Firma 18 000
<b>Měsíční paušál</b>		3 000 Kč (3 570)	6 000 Kč (7 140)	9 000 Kč (10 710)	12 000 Kč (14 280)	18 000 Kč (21 420)
<b>Volný sdílený kredit</b>		3 000 Kč (3 570)	6 000 Kč (7 140)	9 000 Kč (10 710)	12 000 Kč (14 280)	18 000 Kč (21 420)
<b>Měsíční poplatek za každou SIM kartu ve skupině</b>		140 Kč (166,60)	140 Kč (166,60)	140 Kč (166,60)	140 Kč (166,60)	140 Kč (166,60)
<b>Cena minuty v rámci</b>		0 Kč (0,00)	0 Kč (0,00)	0 Kč (0,00)	0 Kč (0,00)	0 Kč (0,00)
<b>Cena minuty</b>	<b>služby Privátní síť</b>	4 Kč (4,76)	3,50 Kč (4,17)	3 Kč (3,57)	2,50 Kč (2,98)	2 Kč (2,38)
	<b>při mezinárodním hovoru*</b>	9,90 Kč (11,78)	9,90 Kč (11,78)	9,90 Kč (11,78)	9,90 Kč (11,78)	9,90 Kč (11,78)
<b>SMS</b>		1,50 Kč (1,79)	1,50 Kč (1,79)	1,50 Kč (1,79)	1,50 Kč (1,79)	1,50 Kč (1,79)
<b>MMS</b>		5 Kč (5,95)	5 Kč (5,95)	5 Kč (5,95)	5 Kč (5,95)	5 Kč (5,95)
<b>GPRS/EDGE</b>	<b>Internet &amp; web'n'walk</b>	0,05 (0,06)	0,05 (0,06)	0,05 (0,06)	0,05 (0,06)	0,05 (0,06)
	<b>WAP</b>	0,50 (0,60)	0,50 (0,60)	0,50 (0,60)	0,50 (0,60)	0,50 (0,60)

\* Mezinárodní hovory – platí pro pásma 1–4 (Evropa).

Uvedené ceny jsou v Kč bez (v závorce včetně) DPH a platí v rámci ČR. V případě volání se cena vztahuje na minutu hovoru, přičemž první minuta se účtuje celá a následující doba spojení již po třiceti sekundách. V tarifu Firma lze aktivovat SIM kartu se smlouvou na dobu neurčitou, která nevyužívá HITovou variantu tarifu nebo telefon za zvýhodněnou cenu. Každý firemní zákazník platí paušál za tarif a za počet SIM karet ve skupině.

# NOVÁ SLUŽBA: UVÍTACÍ TÓNY NA MÍRU

UVÍTACÍ TÓNY SI MŮŽETE NOVĚ  
POŘÍDIT I PRO FIREMNÍ SIM  
KARTY A VYUŽÍT JE JAKO LEVNÝ  
KOMUNIKAČNÍ KANÁL, JEHOŽ  
PROSTŘEDNICTVÍM SVÝM  
ZÁKAZNÍKŮM PŘIBLIŽÍTE AKTUÁLNÍ  
NABÍDKU ČI JAKÉKOLI JINÉ SDĚLENÍ.

Službu Uvítací tóny pro firmy si může aktivovat každý firemní zákazník T-Mobile na libovolném počtu SIM karet. Aktivace pro více než 50 SIM je přitom zcela zdarma a měsíční poplatek činí jen 15 Kč pro jednu SIM. Například při stovce zaměstnanců tak stojí tato nová služba jen 1500 Kč měsíčně. Zákazníci navíc mají možnost přehrávat firemní Uvítací tón jen v pracovní době. Mohou také zvolit různé Uvítací tóny pro různé skupiny volajících – zákazníky, kolegy, rodinné příslušníky... Mohou si nastavit až 99 skupin a pro každou z nich mít jiný tón.

V praxi pak může zákazník použít do uvítacího tónu jakékoli sdělení od claimu společnosti, nabízení středně dlouhodobých produktů, jako je například výhodný úvěr, oznámení o změně adresy při stěhování firmy či připravovaných změnách telefonních čísel, čísel účtů nebo třeba hudbu z ATL reklamy. Po dodání tónu, který bude splňovat technické parametry a všechna zákonná ustanovení ohledně autorských práv, bude služba aktivována do 10 pracovních dnů.

Více informací se dozvíte na [www.uvitacitony.cz](http://www.uvitacitony.cz).

## Aktivace na více než 50 SIM

- jednorázový aktivační poplatek: 0 Kč
- měsíční poplatek za službu: 15 Kč za každou SIM
- jednorázový poplatek, pokud si firma vybere jako svůj firemní Uvítací tón skladbu z nabídky T-Mobile: 15/19 Kč za každou SIM
- jednorázový poplatek, pokud si firma vytvoří svůj vlastní Uvítací tón: 0 Kč za každou SIM
- poplatek za úpravu technického formátu Uvítacího tónu (platí se pouze, pokud si firma vytvoří vlastní Uvítací tón): 1 000 Kč

## Aktivace na 0 až 50 SIM

- jednorázový aktivační poplatek: 15 000 Kč
- měsíční poplatek za službu: 15 Kč za každou SIM
- jednorázový poplatek, pokud si firma vybere jako svůj firemní Uvítací tón skladbu z nabídky T-Mobile: 15/19 Kč za každou SIM
- jednorázový poplatek, pokud si firma vytvoří svůj vlastní Uvítací tón: 0 Kč za každou SIM
- poplatek za úpravu technického formátu Uvítacího tónu (platí se pouze, pokud si firma vytvoří vlastní Uvítací tón): 1 000 Kč



# TARIFNÍ ZVÝHODNĚNÍ CESTOVATEL: PODNIKEJTE BEZ HRANIC

ROAMINGOVÁ  
SLUŽBA  
CESTOVATEL  
UMOŽŇUJE PŘÍJEM  
HOVORŮ I VOLÁNÍ  
NEJVÝHODNĚJI.

Je pro vás důležité udržovat kontakt se svým týmem i během zahraniční služební cesty či dovolené? Díky roamingovému zvýhodnění Cestovatel můžete přijímat hovory i volat svým kolegům beze strachu z astronomických účtů. S Cestovatelem nyní budete mít příchozí hovory zcela zdarma. A nejuvýhodnější cenu vám stále nabízí i na volání v zahraničí a do ČR – jen 4 Kč/min. – stejně jako nízké sazby na posílání zpráv (SMS nově za pouhé 4,20 Kč) a surfování na WAPu a internetu.

Aktuální ceník Cestovatele	
<b>Odchozí hovory</b>	sestavovací poplatek 29 Kč (34,51) a minutová sazba 4 Kč/min. (4,76)
<b>Příchozí hovory</b>	zdarma
<b>SMS</b>	4,20 Kč (5,00)
<b>MMS</b>	8,40 Kč (10,00)
<b>Internet</b>	0,05 Kč/kB (0,06)
<b>WAP</b>	0,50 Kč/kB (0,60)
<b>Měsíční paušál</b>	zdarma
<small>Ceny jsou uvedeny v Kč bez (v závorce včetně) DPH. Nabídka platí do 31. 7. 2009.</small>	

## Které země lze navštívit s Cestovatelem?

Německo, Rakousko, Nizozemsko, Velkou Británií, Slovensko, Polsko, Chorvatsko, Maďarsko, Makedonii, Černou Horu a USA. A nově také oblíbené rekreační destinace Bulharsko a Řecko.

## Aktivujte si zvýhodnění Cestovatel zdarma

pošlete SMS ve tvaru ROA A CES na číslo 4603 nebo online prostřednictvím služby Můj T-Mobile nebo zavoláním na linku 4644.



# T-MOBILE MDA COMPACT V: POKROK NEZASTAVÍŠ

PŘESNĚ PO ROCE SI EXKLUZIVNĚ U OPERÁTORA T-MOBILE MŮŽETE POŘÍDIT DALŠÍHO ZÁSTUPCE ŘADY KOMUNIKÁTORŮ T-MOBILE MDA COMPACT. NESE JIŽ POŘADOVÉ ČÍSLO PĚT A V POROVNÁNÍ SE SVÝM PŘEDCHŮDCEM JE JEHO DESIGN, VÝBAVA I VÝKON O POŘÁDNÝ KROK DÁLE.

T-Mobile MDA Compact V našel svůj předobraz v zařízení HTC Touch Diamond2, od kterého se odlišuje zejména svým vzhledem. Tělo komunikátoru nabízí příjemné rozměry a bez problému se vejde i do kapsy kalhot. Doby rozměrných a těžkých komunikátorů, které se nepohodlně přenášely, jsou tedy nenávratně pryč.

## Větší displej, méně tlačítek

Velkému dotykovému displeji s úhlopříčkou 3,2 palce se přizpůsobily rozměry celého komunikátoru, který tak působí protáhlým dojmem. Displej poskytuje opravdu špičkové zobrazení, a to díky velmi jemnému rozlišení 480 x 800 bodů a schopnosti zobrazit 65 tisíc barev. Nad

## Plusy a minusy

- + maximalistická funkční výbava
- + prostředí TouchFLO 3D
- + špičkový dotykový displej
- absence čtyřsměrového ovladače
- fotoaparát nemá přisvětlovací diodu
- horší čitelnost displeje na slunci

ním naleznete kamerku pro videohovory, reproduktor a nenápadnou informační diodu. Naopak pod displejem se nachází čtveřice funkčních kláves pro základní ovládání telefonu, jako je příjem a ukončení hovoru, vyvolání nabídky Start a návrat zpět. S tlačítky těsně sousedí naprostá novinka – senzorová zoomovací lišta. Tu využijete zejména v internetovém prohlížeči a kancelářských aplikacích, kdy si pouhým posunem prstu po liště snadno upravíte velikost textu. Pod displej se ale bohužel již nevešlo klasické čtyřsměrné tlačítko pro pohyb v nabídkách.

Tak jako u předchůdců je tedy hlavním ovládacím prvkem dotykový displej. Aby bylo ovládání pohodlné, je zařízení vybaveno novým prostředím TouchFLO 3D. To změní operační systém Windows Mobile 6.1 Professional k nepoznání. Díky němu můžete na stylus, který je schován v šachtě v pravém spodním rohu komunikátoru, téměř zcela zapomenout. Všechny ikonky a nabídky jsou dostatečně rozměrné, takže vám postačí pouze prsty. Prostředí TouchFLO 3D obsahuje jedenáct obrazovek, které nabízejí všechny zásadní funkce. Snadno se tak dostanete do výpisu zpráv a e-mailů, telefonního seznamu, kalendáře, ale i k předpovědi počasí či kurzům akcií. Stačí jen posouvat prstem po liště ve spodní

## TECHNICKÉ PARAMETRY

### Rozměry a hmotnost:

108 x 53 x 14 mm, 117 g

**Procesor:** Qualcomm MSM7200A, 528 MHz, 288 MB RAM

**Operační systém:** Windows Mobile 6.1 Professional s nastavením TouchFLO 3D

**Sítě a datové přenosy:** GSM/GPRS, EDGE, UMTS, HSDPA

**Sítě a datové přenosy:** GSM/GPRS, EDGE, UMTS, HSDPA, HSUPA

**Paměť:** vnitřní paměť 512 MB ROM, slot pro paměťovou kartu microSDHC

**Displej:** aktivní TFT, rozlišení WVGA 480 x 800 bodů, úhlopříčka 3,2", 65 tisíc barev, dotykový

**Fotoaparát:** rozlišení 5 Mpix, automatické zaostřování, natáčení VGA videa

**Konektivita:** Bluetooth 2.0 s A2DP, ExtUSB (miniUSB), WiFi 802.11 b/g

**Multimédia:** přehrávač hudby a videa, podpora streamovaného videa z YouTube, FM rádio s RDS

**Kancelář:** adresář, organizér, e-mail, synchronizace s MS Outlook, editor dokumentů Office, internetový prohlížeč

**Navigace:** integrovaný čip A-GPS, možnost stažení pozice satelitů z internetu, aplikace Google Mapy



části displeje a zastavit na té obrazovce, kterou právě potřebujete. Potěšilo mě, že pohyb v nabídce je velmi svižný.

O výbavě komunikátoru lze hovořit prakticky jen v superlativech. Základem je propracovaný telefonní seznam s kapacitou omezenou pouze velikostí volné paměti. Chybět nemůže ani kalendář s možností synchronizace s počítačem a další užitečné funkce, jako jsou poznámky, budík apod. Komunikátor zvládne prohlížení i editování dokumentů Office. Snadno je pak odešlete přes e-mailový klient. Zadávaní textu se provádí přes virtuální dotykovou klávesnici zobrazenou na displeji. Ta může být alfanumerická nebo plnohodnotná QWERTY. Její tlačítka jsou vždy dostatečně rozměrná i pro větší prsty. Pokud vám více vyhovuje psaní oběma palci, pootočte komunikátor o 90 stupňů a obraz i klávesnice se díky polohovému čidlu automaticky přizpůsobí.

### Plnohodnotný internet do kapsy

Komunikátor nezaostává ani v multimediální výbavě. Jeho hlavní předností v této oblasti je kvalitní pětimegapixelový fotoaparát s automatickým zaostřováním. Při kompozici snímku navíc můžete prstem klepnout na displeji na objekt, který má být zaostřen. Fotoaparát nabízí široké možnosti nastavení a dokáže natáčet video ve VGA rozlišení s 30

snímky za sekundu. Zklamala mě jen absence přisvětlovací diody pro lepší focení ve tmě a za šera. Hudební přehrávač dnes již nikoho nepřekvapí, T-Mobile MDA Compact V si ale díky výkonnému procesoru poradí i s videem o rozlišení 800 x 480 pixelů. Skvěle tak poslouží jako přehrávač filmů na cestách. Nejen ve chvílích nudy potěší i speciální aplikace pro přehrávání videa ze serveru YouTube. Jistě oceníte také množství dalších praktických doplňkových aplikací.

Moderní komunikátory umějí i havigovat a novinka od T-Mobile není výjimkou. Dvacetikanálový GPS čip pracuje přesně a spolehlivě. Navigační aplikaci je ale nutné doinstalovat, v základní nabídce od výrobce najdete jen Google Mapy. Datové přenosy zajistí nejmodernější technologie HSDPA a HSUPA, ale i starší EDGE a GPRS. Ty využijete zejména pro prohlížení internetu přes prohlížeč Opera, který díky velkému displeji a propracovanému ovládání nabízí komfort téměř shodný s běžným počítačem. T-Mobile MDA Compact V lze bez diskuzí zařadit mezi nejspičkovější komunikátory současnosti. Vzhledem k nastavbě TouchFLO 3D jej můžu doporučit i uživatelům, kteří se přístrojů s otevřeným operačním systémem obávají.

TEXT: JAN HORALÍK

REDAKTOR MOBILMANIA.CZ A ČASOPISU MOBILITY



# UŠETŘETE S BLACKBERRY ROAMINGEM

PRO VŠECHNY UŽIVATELE SLUŽBY BLACKBERRY, KTEŘÍ PRACUJÍ ČASTO V ZAHRANIČÍ, JSME ZVÝHODNILI DOPLŇKOVÝ BALÍČEK T-MOBILE BLACKBERRY ROAMING.

Nyní vám za měsíční paušál 990 Kč (1178 Kč s DPH) nabízíme pětkrát více volných dat – oproti původním 3 MB až 15 MB. A současně jsme snížili sazbu za přenesená data z 0,90 Kč/kB na 0,60 Kč/kB (0,71 Kč s DPH). Účtovací jednotka v roamingu je v případě tohoto balíčku 10 kB.

Více se dozvíte na [www.t-mobile.cz/blackberry](http://www.t-mobile.cz/blackberry) nebo kontaktujete [blackberry@t-mobile.cz](mailto:blackberry@t-mobile.cz).

## Letní promo nabídka pro stávající i nové zákazníky

Všem zákazníkům, kteří si do 31. 8. 2009 zakoupí nová zařízení BlackBerry a aktivují si službu BlackBerry na SIM TMCZ, nabízíme licence na BlackBerry Enterprise Server zdarma pro všechna nová zařízení.

Licence je možné objednávat pouze prostřednictvím obchodních zástupců T-Mobile na adrese [blackberry@t-mobile.cz](mailto:blackberry@t-mobile.cz).

## Hostované řešení BlackBerry

Pokud chcete využívat plnohodnotné řešení BlackBerry a nemáte možnost si instalovat vlastní server, nabízíme vám řešení od jednoho z našich níže uvedených partnerů, kteří nabízejí tzv. Hostované řešení BES serveru. Díky této službě získáte:

- Plnohodnotné řešení BlackBerry bez nutnosti vlastního BlackBerry serveru
- Okamžitý příjem e-mailových zpráv bez nutnosti synchronizace, tzv. Push e-mail
- Zabezpečenou komunikaci protokolem 3DES
- Možnost otevření příloh ve formátu Word, Excel, PowerPoint, Adobe PDF, obrázky
- Online přístup ke všem kontaktům
- Aktuální zobrazení schůzek v kalendáři
- Okamžitou funkčnost bez instalace a implementace

**AvalanchNet – [www.eoutlook.cz](http://www.eoutlook.cz)**

**MailPlus – [www.mailplus.cz](http://www.mailplus.cz)**

**System4U – [www.system4u.cz](http://www.system4u.cz)**

## Zajímavé aplikace pro BlackBerry

Pro zařízení BlackBerry je k dispozici mnoho užitečných aplikací, které poslouží jak k práci, tak zábavě.

Níže uvedené SW je možné si nainstalovat přímo do zařízení BlackBerry zadáním adresy příslušného SW.

**Oficiálně stránky BlackBerry s aplikacemi – motivy, vyzvánění, IM, Social Networks...**  
[mobile.blackberry.com](http://mobile.blackberry.com)

**Viigo – Čtečka RSS kanálů – noviny, počasí, sport a mnoho dalšího**  
[getviigo.com/beta](http://getviigo.com/beta)

**BOLT – Internetový prohlížeč – vhodný na prohlížení webových stránek**  
[www.boltbrowser.com/beta/boltbb.jad](http://www.boltbrowser.com/beta/boltbb.jad)

**Google aplikace na BB – Google sync, Google maps,**  
[m.google.com](http://m.google.com)

**Slovník AJ/ČJ a další**  
[www.utisoft.com](http://www.utisoft.com)

**BBFileScout – nástroj na prohlížení souborů uložených v paměti zařízení a na datové kartě**  
[www.emacberry.com/ota/BBFileScout.jad](http://www.emacberry.com/ota/BBFileScout.jad)

**BlackBerry Cool – aplikace přinášející novinky ze světa BlackBerry**  
[m.blackberrycool.com](http://m.blackberrycool.com)

Za instalaci aplikace třetí strany, která může generovat datové přenosy mimo službu BlackBerry, a následné zpoplatnění těchto datových přenosů nese plnou odpovědnost zákazník.

# M2M ROAMING V PRAXI: VOZY POD KONTROLOU BEZ HRANIC



**POTŘEBUJETE MÍT VOZOVÝ PARK SVÉ SPOLEČNOSTI POD KONTROLOU, ALE NECHCETE INVESTOVAT DO DRAHÉHO SOFTWARE? DÍKY MONITOROVACÍMU SYSTÉMU LUPUS SPOLEČNOSTI PRINCIP A NAŠIM TARIFŮM M2M A M2M ROAMING MŮŽETE MÍT VOZOVÝ PARK POD DOHLEDEM V REÁLNÉM ČASE, DOKONCE PO CELÉM SVĚTĚ, A JEŠTĚ K TOMU ZA MINIMÁLNÍ CENU.**

Systém monitorování pohybu a provozu vozidel LUPUS je součástí modulárního systému LUPUS, kterému bylo uděleno 1. 6. 2000 ocenění nejvyšší kvality CZECH MADE 833520 s platností do 31. 5. 2004. Veškeré vozidlové jednotky systému LUPUS získaly na základě náročných technických zkoušek od Ministerstva dopravy a spojů ČR Atest 8SD pro komunikační a zabezpečovací zařízení do osobních a nákladních vozidel.

„V současné době systém umožňuje zákazníkovi u monitoringu vozidel online výběr ze tří variant SMS/DATA/GPRS. V případě, že si chce zákazník udržet stejný komfort služeb, pak je cenově nejvýhodnější varianta M2M roamingu (GPRS),“ vysvětluje ředitel společnosti Pavel Černý. „Je určen pro všechny společnosti, které potřebují mít pod kontrolou svůj vozový park (nezáleží zde na počtu) a nechtějí komplikovaně investovat do pravidelné a prakticky nekonečné údržby SW a dat,“ dodává.

Nový tarif M2M Roaming Data navíc umožňuje podnikateli i s jedním zaměstnancem a s jedním dodávkovým vozidlem bezpečně řídit a spravovat svůj vozový park v reálném čase po celém světě tak, jak je zcela běžné u velkých společností, s tím, že jeho náklady na provoz jsou téměř zanedbatelné.

V současné době máme pro společnost Princip, jež nabízí pro dopravce, kteří zajišťují rozvozy a svozy, připravenou variantu propojení systému s navigací. SW aplikace umožní uživateli doručit naplánovanou trasu (1 a více bodů dosažení) danému vozidlu – mobilní jednotce, která následně tyto informace předá do navigačního přístroje. K jednotlivým bodům dosažení lze informaci rozšířit o slovní a textový popis.

Více na [www.princip.cz](http://www.princip.cz) a [www.t-mobile.cz](http://www.t-mobile.cz).

## Vlastnosti tarifu M2M

Měsíční paušál		99 Kč (117,81)
Volné minuty		5
Volné SMS do sítě T-Mobile		30
Volné MB (GPRS/EDGE)		1 MB (v ČR)
Volání do všech sítí		7 Kč (8,33) / min.
Volání v rámci PPS		3 Kč (3,57) / min.
Krátké textové zprávy (SMS)	Do sítě T-Mobile	1,50 Kč (1,79)
	Do ostatních sítí v ČR	3 Kč (3,57)
Přenos dat přes GPRS – sazby	Internet / intranet	0,03 Kč (0,036) / kB
	WAP	0,50 Kč (0,60) / kB
Data CSD – sazby		3 Kč (3,57) / min.

## Ceník

Cena balíčku	249 Kč (296,31)
Volné jednotky (přes APN <a href="http://m2m.t-mobile.cz">m2m.t-mobile.cz</a> )	5 MB*
Účtovací jednotka	10 kB

\*Po spotřebování volných jednotek platí účtování přes APN Intranet / Internet 0,05 Kč (0,06) / kB.

# mAGENT: EFEKTIVNĚJŠÍ PRODEJ V TERÉNU

**JAK ZVÝŠIT POČET OBJEDNÁVEK VAŠICH OBCHODNÍKŮ NEBO SERVISNÍCH TECHNIKŮ? JAK JEDNODUŠE PŘENÁŠET CRM DATA ZE SCHŮZEK S KLIENTY DO PŘEHLEDNÉHO ROZHRAŇÍ NA WEBU? EFEKTIVNĚJŠÍ PRODEJ A SBĚR JAKÝCHKOLIV DAT Z TERÉNU ZAJISTÍ MOBILNÍ ŘEŠENÍ MAGENT START 2009.**

mAgent Start 2009 nejenže dokáže efektivně zaznamenat a odeslat okamžitě k vyřízení jakýkoliv požadavek zákazníka, ale také uspoří velkou část firemních nákladů na administrativu a lidské zdroje.

## Jaké jsou hlavní oblasti využití mAgent Start?

- obchodníci, kteří v terénu sbírají objednávky od stávajících či nových zákazníků,
- servisní technici, kteří shromažďují požadavky (např. i reklamace) od zákazníků,
- account manažeři, kteří potřebují zaznamenat výsledek své schůzky či nová CRM data,
- merchandiseři, kteří zaznamenávají na ulici průzkumy trhu nebo sledují pohyb zboží v regálech obchodních řetězců,
- mnoho dalších využití díky modulům Sklady, Produkty, Zákazníci, Kniha jízd, Pokladna, Plán návštěv nebo Ceníky.

## Jak můžete začít mAgent Start používat?

- stáhněte si bezplatně trial verzi mAgent Start na stránkách [www.magent.cz/stahnout.php?item=agent](http://www.magent.cz/stahnout.php?item=agent),
- nainstalujte soubor do svého PDA (kapesní počítač), PDA vám v případě potřeby zapůjčíme.

## Jaký přínos pro vás reálně mobilní řešení mAgent bude mít?

- budete mít ideální dohled nad pracovníky v terénu a nad jejich výkony,
- získáte pravidelné reporty pro zjištění výkonu a prodeje v terénu,
- zredukujete chyby lidského faktoru,
- ušetříte za pohonné hmoty, protože si trasu optimálně naplánujete (trasa se dá měnit i v průběhu cesty),
- ušetříte náklady na administrativu,
- ušetříte mnoho času,
- tím zvýšíte i počet objednávek a servisních požadavků,
- to vše za příznivější cenu, než byste čekali.

## Čím vás mAgent Start v nové verzi 2009 příjemně překvapí?

Mezi mnoha novými funkcemi je např. modul GPS, který umožňuje k naplánovaným schůzkám, kartě zákazníka a v profilu uživatele zapisovat souřadnice GPS. To slouží pro přesnou lokalizaci provozoven zákazníků a pro záznam souvisejících činností obchodních zástupců. Podle přesného místa je možné např. efektivně plánovat a vyhodnocovat trasy. Důležité je i propojení s navigačním softwarem TomTom, které obchodníkovi usnadní orientaci v terénu a umožní jeho snadnou zastupitelnost. Další inovací v nové verzi mobilního řešení mAgent je pak rozšíření funkcí cenotvorby, např. o možnost definovat slevy nebo naopak příplatky podle typu platby, a celkově tak výši dokladu. Jde o dnes běžné případy, kdy zákazník získává určité procento slevy při odběru zboží např. nad 10 tis., nebo sleva za platbu v hotovosti.

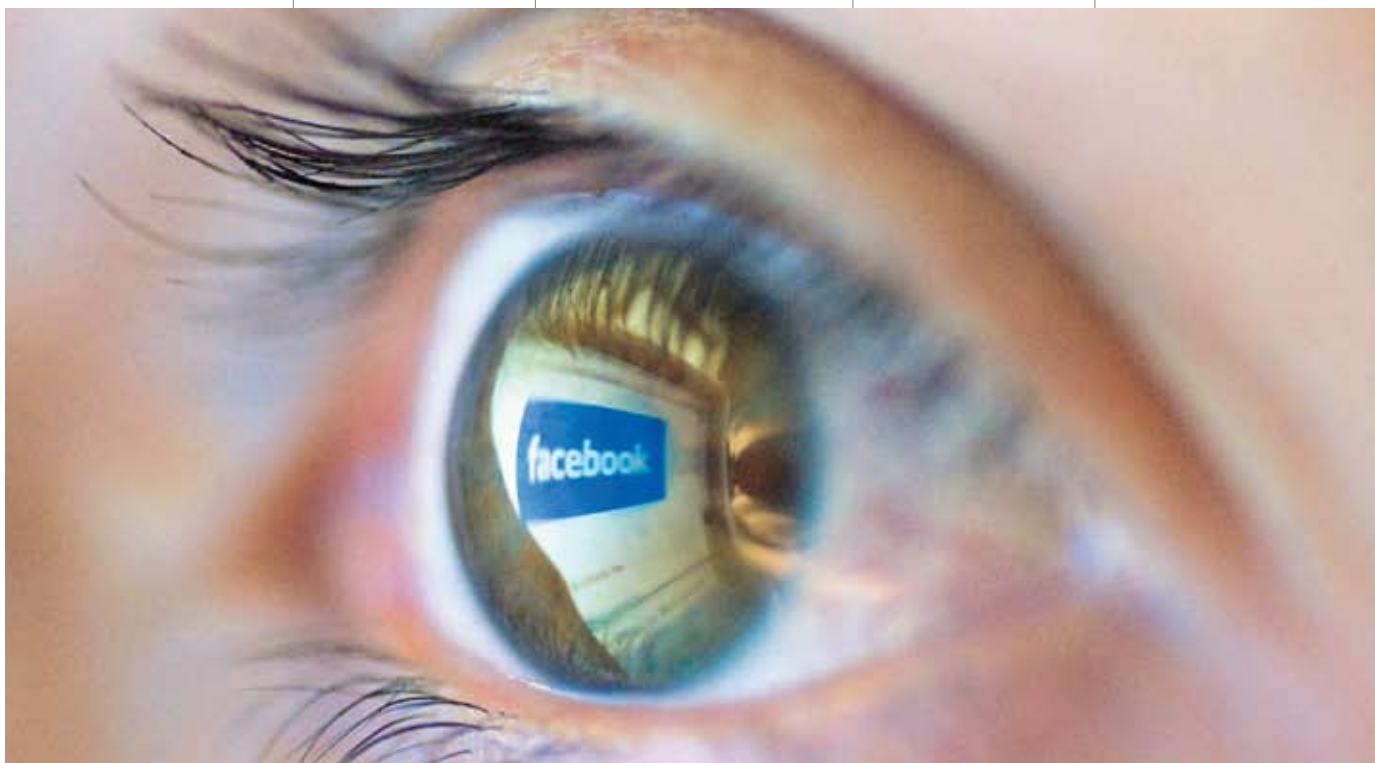


Užitečné pro slovenské společnosti je mj. zřízení pole IČ – DPH nebo jazyková lokalizace tištěných dokladů. mAgent Start 2009 je „euro ready“. Již nyní je tak využitelný pro firmy evidující své platby a např. i stavy zásob v eurech.

## Chcete data z terénu přenášet rovnou do firemního informačního systému?

Bratříčkem mAgent Start je mAgent Enterprise, který je plně kompatibilní s více než 15 nejrozšířenějšími ERP systémy v ČR, jako jsou např. Helios Orange, Abra G4, Cezar, Helios Green, K2, Pohoda či Money. Společnost Sunnysoft neustále rozvíjí aplikaci Sunnysoft mConnector, která je zodpovědná za obousměrnou výměnu dat mezi mobilním řešením mAgent a užívanými ERP systémy v ČR. Na zakázku je však schopna vyvinout konektor na jakýkoliv informační či ERP systém. Díky tomu má nejvíce propojení na IS firem v ČR.

Více informací získáte na [www.magent.cz](http://www.magent.cz) nebo u našich zástupců: [denis.gobin@sunnysoft.cz](mailto:denis.gobin@sunnysoft.cz).



# FACEBOOK I PRO FIRMY

**FACEBOOK JE NEJVYUŽÍVANĚJŠÍ SOCIÁLNÍ SÍŤ – UMOŽŇUJE VÝMĚNU INFORMACÍ, KONTAKTŮ, PLÁNOVÁNÍ SCHŮZEK, ALE TŘEBA TAKÉ ORGANIZACI POLITICKÉ ČINNOSTI. TENTO SERVER JE IDEÁLNÍ ROVNĚŽ PRO FIRMY. NESMÍ SE VŠAK CHÁPAT JAKO POUHÁ REKLAMNÍ PLATFORMA.**

## Reklama

Kontextová propagace je standardně zobrazována v pravé části obrazovky. Uživatelé mohou nejen klikat na jednotlivá reklamní sdělení, ale také je hodnotit (a když se jim inzerát nelíbí, mohou vyjádřit důvod). Od toho se odvíjí obchodní model – Facebook určuje cenu za reklamu buď podle prokliků, nebo podle zpětné vazby uživatelů. Reklama je efektivní, pokud je nápaditá a dokáže dobře zapadnout mezi obsah.

## Založte si účet

Titulní stránka Facebooku zobrazuje registrační formulář. Jeho vyplněním se do systému zaregistrujete jako fyzická osoba. Současně zde můžete zaregistrovat stránku organizace, jež je následně spojena s účtem uživatele. Každý uživatel má k dispozici tzv. zeď, kam se pišou vzkazy určené ostatním a kde se zobrazují zprávy. Každý účastník má okolo sebe síť svých kontaktů – „kamarádů“. Těm se objevuje aktualizace stavu, lze s nimi přímo komunikovat, sdílet aplikace, skupiny a data. Uživatelé Facebooku se dělí do tzv. sítí. Komunikovat přímo můžete jen s těmi, kteří jsou ve stejné síti. Založení účtu je prvním nutným krokem do světa Facebooku. Nezapomeňte nahrát nejméně jednu fotografii, která vás bude prezentovat v profilu.

## Navazte kontakty a informujte

Vyhledávejte zajímavé uživatele a registrujte je jako své kamarády. Nevadí, že s nimi nebudete komunikovat pravidelně, jim se budou zobrazovat změny vašeho stavu, a to je důležité. Budou vás mít v povědomí a bude mnohem snazší je oslovit. Pomocí zpráv a změn statusu (v přihlášeném stavu textový řádek v horní části obrazovky) mezi ně můžete šířit své informace, ale nikdy ne přímou reklamu (to je vždy vnímáno jako obtěžující). Snažte se být vtipní a struční.

Kontaktujte osoby, které znáte, nebo ty, s nimiž máte společně známé, nesnažte se připojovat lidi, kteří vás neznají vůbec. Prostřednictvím sítě můžete šířit URL odkazy na stránky, které jsou vašim předmětem zájmu. Facebook umožňuje vytvářet nejméně tři typy datových struktur, které vám pomohou zapojit ostatní do své činnosti. Jsou to:

## Skupiny

Uživatelé mohou být jejich členy. Diskutují na dané téma, mají společný zájem. Skupina uživatelů a fanoušků vašich produktů je nejen dobrá propagace, ale i neformální technická podpora.

## Stránky

Informují o vaší činnosti, účastníci vám mohou „fandit“. Stránka je spíše prezentační platformou a lze ji doplnit o multimediální obsah (novou stránku vytvoříte na adrese <http://cs-cz.facebook.com/pages/create.php>). Čím více kontaktů bude „fandit“ vaši stránce, tím více osob se o ní dozví. Stránka může být provázána se skupinou. Ideální k představení produktu, služby, technologie apod.

## Události

Příprava a organizace společného setkání nebo jiné významné události. Účastníci jsou informováni o novinkách před jejím začátkem, o místě konání apod. a vy získáte přehled o počtu návštěvníků.

## Programujte

Facebook obsahuje API nástroje pro tvorbu vlastních aplikací. Můžete vytvořit svůj zcela nový typ komunikačního prostředku, ve kterém si nastavíte podmínky a vlastnosti fungování. Z hlediska uživatele jsou aplikace nejatraktivnější metodou komunikace, z hlediska tvůrce tou nejsložitější.

Ať se rozhodnete pro jakoukoli možnost firemní komunikace Facebookem, nezapomeňte na následující

1. Jakmile začnete, je obtížné přestat (opuštění aplikace nebo skupiny vás vždy poškodí).
2. Komunikujte jednoduše a srozumitelným jazykem.
3. Snažte se být nápadití a vtipní.

TEXT: VOJTĚCH BEDNÁŘ, FOTO: PROFIMEDIA





# VEZMĚTE ČAS DO SVÝCH RUKOU!

**JASNĚ, DOSTAT NOVÉ BLACKBERRY JE PRIMA. UMÍ TOLIK UŽITEČNÝCH VĚCÍ, ŽE POSLOUŽÍ JAKO PDA I TELEFON, A PŘITOM VÁŽÍ POUHÝCH 140 GRAMŮ. ALE SKUTEČNÉHO PROFESIONÁLA VYTVÁŘEJÍ JEHO SCHOPNOSTI. ČLÁNEK FRANCISE WADEA VÁS O TOM PŘESVĚDČÍ.**

No řekněte, bude nejlepší baseballista světa Hank Aron hrát s hypermoderní pálkou, kterou dostal od bratrance k svátku? Nebo Michael Jordan v kečkách od tetičky? A opravdu si myslíte, že Tiger Woods nastoupí na green s holemi, které mu přišly poštou jako pozornost od nějakého sponzora? Asi těžko.

Průměrní profesionálové se však bohužel chovají trochu jinak než sportovní hvězdy a dychtivě se vrhají po každé novince, která by jim mohla poskytnout okamžitou výhodu. V mnoha případech si tím ovšem jen zlikvidují vlastní produktivitu a drahé hračky končí v koši.

Tajemství úspěchu je totiž v něčem jiném než v perfektním vybavení. Skutečně vynikající jedinci jsou nejen nadaní, ale mají něco, co průměrným chybí – dokážou pevně uchopit samu podstatu svého oboru. Všichni ti, které uznáváme jako opravdové mistry, začínají trénovat v raném dětství a zavazují se, že s tréninkem nikdy nepřestanou. Dokonce i takzvané zázračné děti, jako byl Mozart, dosáhly svého úspěchu těžkou dřinou. Říká se, že Mozart cvičil tak tvrdě, že měl ruce viditelně deformované už krátce po dvacítce.

Naneštěstí průměrní sportovci či hudebníci ztratí spoustu času nakupováním nejnovějšího vybavení a dalších pomůcek využívajících supermoderní materiály, design a technologie. Doufají, že díky této magii získají aspoň kousek onoho mistrovství, aniž by museli podstupovat nudnou a únavnou dřinu nutnou k tomu, aby byli nejlepší. A nepomůže ani hledání rad a porad v knihách, na internetu nebo u těch nadanějších. Takové návody se spíše stávají doktrínou na úkor cvičení základních dovedností.

Samotné časové plánování je totiž docela jednoduché, jen je třeba si, stejně jako v jiných oborech, osvojit základní dovednosti. Můžete sice pochopit, k čemu je čtyřicet funkcí nového Palmu, ale pokud budete ignorovat samotné základy práce s časem, stejně se vám nepodaří je smysluplně využít.

## **Jde nám o totéž**

Pokud jde o plánování času, požadujeme to samé jako profesionálové celého světa. Chceme dobře zvládnout svoje záležitosti a nemít obavu, že na nás později vyskočí ze skříně nějaký kostlivec. Také si chceme užít života. Cítit, že žijeme naplno. A všichni navíc čelíme stejnému problému: Den má pouhých 24 hodin.

### Čemu se chceme vyhnout:

- Zbytečnému stresu pramenícímu z toho, že jsme něco chtěli udělat, ale zapomněli jsme na to.
- Porušení slibů daných sobě samým a lidem kolem nás bez podstatného důvodu.
- Neschopnosti vyvážit čas věnovaný práci na straně jedné a rodině, přátelům, zábavě a relaxaci na straně druhé.
- Špatnému pocitu ze splnění jen malé části toho, co jsme si naplánovali na minulý den, týden, měsíc.

Současně však obvykle postrádáme právě ty základní dovednosti, které by nám umožnily snadno poopravit rozvrh, když se začne hroutit. To už je sice možná pozdě, ale nikdy není tak pozdě, aby se nedalo začít trénovat.

### Základy

Podstata časového plánování tkví ve dvou základních složkách, kterými jsou časové požadavky a úkony nutné k jejich řešení.

Požadavky – to jsou prostě úkony, které jsme se rozhodli udělat. Telefonát kolegovi, návštěva u rodičů, zaplacení účtu, účast na mítinku nebo příprava podkladů a podobně. Jsou to věci, které musíme vyřídit, abychom splnili své povinnosti. Takových úkolů produkujeme desítky a stovky denně. Nemluvte o tom, že občas místo jejich řešení mrkneme na webové stránky, do skříně, do novin apod.

Naplánované úkony k vyřízení časových požadavků jsou jako kusy těsta naskládané do řady pekařem. Těsto se nejdřív trhá, pak se válí, nechá odpočinout, tvaruje, kyne, peče, krájí a nakonec se balí. Chléb se nepodaří, pokud něco vynecháte. A s časovým plánováním je to stejné. Má sedm základních úkonů, které musí provést každý profesionál, jenž chce od svých časových požadavků přejít k činu: zaznamenání (úkol), vyřízení, vymazání, ukládání, okamžitá jednání, sestavování rozvrhu a vytváření seznamů.

Pokud kroky nedodržíme, ocitneme se ve stresu, s přeplněnými e-mailovými schránkami, nedodrženími slibů, pozdními příchody, zapomenutými závazky, špatnou reputací, rozčilenými kolegy a bez uspokojivého pocitu z dobře odvedené práce. Následuje proto popis sedmi základních kroků v profesionálním plánování času.

#### Bod 1. Zaznamenání úkolu

„Zaznamenat úkol“ je „vstupní bod“ celého plánování. V okamžiku, kdy úkol patřičně zaznamenáme a přiřadíme mu stupeň důležitosti, uvolní se naše myšlenková kapacita. Profesionál si umí vytyčit posloupnost důležitosti, podle které je vyřizuje. A je vlastně jedno, jestli k jejich zaznamenání použije kus papíru, diktafon nebo nějaký plánovač.

Klíčové pravidlo: Mysl je nejhorší místo pro zaznamenávání vytyčených cílů, a proto bychom ji měli používat co nejméně. Mysl by měla mít volnou kapacitu pro proces myšlení, pro záznam můžeme použít externí zařízení a nástroje. Zaznamenané cíle by měly být stále k dispozici, abychom nepřijímali další úkoly, na které už nebude čas. Úkol by měl být také zaznamenán tak rychle, jak je jen možné.

#### Bod 2. Vymazání

Zaznamenané úkoly platí jen do doby, než je vyřídíme, a tak je jejich zaznamenávání nutně doprovázeno i úkonem opačným. S dalšími cíli může dojít k hromadění úkolů. Profesionálové si najdou čas k tomu, aby je setřídili, smazali vyřízené a k dalším přistupovali s čistým stolem.

Klíčové pravidlo: Mazat vytyčené cíle tak často, jak to jen jde, a rozhodovat se bezprostředně o jejich důležitosti dle individuálního uvážení. Ti nejspolehlivější čistí schránku



svědomitě a nikdy nenechají zprávy, aby se hromadily ve schránce, na papíru, nezapomenou ani promáznout diktafon, když je přeplněný.

#### Bod 3. Vyhození

Když probíráme úkoly, nabízí se i možnost zbavit se jich rovnou. Většina zpráv, které jsou přesunuty ze složky doručené pošty, bude pravděpodobně smazána. Jsou „vyhozeny“, protože při procesu odstraňování se uživatel rozhodl už nikdy se tomuto požadavku nevěnovat. Dobrý nápad, který se vynořil během konverzace, ztrácí svou výtečnost již o několik hodin později a musí být vyškrtnut. Hlasová zpráva je smazána okamžitě poté, co jsme si ji poslechli, protože s ní už není nutné dále pracovat.

Klíčové pravidlo: Při vyhazování je třeba agresivně smazat položky jednou provždy, místo abychom jim dovolili trčet v systému časového plánování a zatěžovat ostatní věci. Odborník na tuto proceduru neustále hledá důvody, proč se zbavit požadavků, které už nejsou aktuální. Udrzuje svůj systém odlehčený, protože ví, že jedině požadavkům, které jsou živé, se má plně věnovat.

#### Bod 4. Ukládání

Když se ve vašem systému časového plánování objeví klíčová informace, musíte ji bezpečně uložit, abyste ji kdykoli znovu našli. Může to být telefonní číslo, adresa, čas schůzky, číslo kreditní karty – cokoli, co musí být zachováno.

Klíčové pravidlo: Nikdy nepoužívejte vlastní paměť. Ukládejte pouze minimální množství informací a skladujte je na místě, které je plně zálohováno pro případ nouze. Na jednom místě. Experti používají technologické nástroje, které vyhovují jejich



specifickým potřebám, a mají zálohování dostupné v případě nouze 24 hodin denně, 7 dní v týdnu.

### **Bod 5. Okamžité jednání**

Když si profesionál při mazání úkolů uvědomí, že mu některý úkol zabere nanejvýš 2 až 5 minut, vyřídí požadavek okamžitě, místo aby ho přesunul na jiné místo v systému. Klíčové pravidlo: Zvolte si časový limit, přibližně mezi 2 až 5 minutami, a používejte ho jako pravidlo. Pokud okamžité vyřizování časový limit překročí, přestaňte a rozhodněte se, zda pokračovat či zda vyřízení naplánovat na jindy. Zvládnutí okamžitého vyřizování se projevuje dokončováním úkolů v časovém limitu a vyhýbáním se jeho překročení.

### **Bod 6. Sestavování rozvrhu**

Časové požadavky jsou umístěny do kalendáře událostí, které zahrnují jak individuální, tak skupinové aktivity. Rozvrh profesionálovi zabráni v tom, aby se zavázal k příliš mnoha úkolům.

Klíčové pravidlo: Plánujte si termíny pro splnění úkolu s rezervou, abyste se mohli vypořádat s nečekaným přerušením a se špatným odhadem situace. Naplánujte každý týden se opakující události, např. pravidelnou pondělní poradou. Než se zavázete k termínům či schůzkám, nahlédněte do rozvrhu. Expertům v plánování málokdy „dojde“ čas, protože jej přesně přidělují aktivitám ve svém kalendáři. Skončí s tím, na čem pracují, a rozhodují se, co dělat dále, podle svého rozvrhu.

### **Bod 7. Vytváření seznamů**

Vytváření rozvrhu sice je velice užitečná technika, ale příliš mnoho položek nás může snadno zahltit. Koneckonců, kdo

by si chtěl kalendář zaplnit dvouminutovými položkami na každou věc, kterou je třeba nakoupit v potravinách? Namísto toho je mnohem užitečnější nákupní seznam. Seznamy vytváříme, pokud je nepraktické použít rozvrh pro zaznamenání miniaturních detailů.

Klíčové pravidlo: Vytváření seznamů je pečlivě vyvažováno s vytvářením rozvrhu, a to podle potřeb profesionála. Seznamy jsou v zásadě skupiny položek, které sdílejí stejnou charakteristiku. Seznamy musí přispívat k duševnímu klidu, ne ho narušovat. Pokud začnou být příliš dlouhé a skrývat před uživatelem svůj obsah, pravděpodobně bude nutné zanést je do kalendáře. Profesionál zběhlý ve vytváření seznamů jich má přiměřeně mnoho, přičemž žádný z nich není příliš dlouhý. Jde o klid v duši a o to, abychom na nic podstatného nezapomněli. Například týká-li se naplánovaná schůzka více témat, je dobré si vytvořit seznam, co všechno na ní chcete probrat. Zahrnuje-li řešení nějakého problému více jednoduchých úkonů, vytvořte si seznam a nezanášejte je jeden po druhém.

### **Osobní systém plánování času**

Všechny existující komplexní plánovače času vycházejí z úkonů popsanych v předchozích sedmi základních bodech. Tyto komerčně šířené systémy popisují v zásadě totéž, jen vše úhledně zabalí do pěkných balíčků, které lépe korespondují s profesní mlouvou, nuancemi a detaily.

Všechny však musí bezpodmínečně pokrýt základní principy, jinak nefungují. I přes vlastní malé odchylky ve struktuře a chuti musí všichni pekaři provádět v zásadě tytéž úkony. V každém případě pekař, který se chce zavděčit všem a bude chtít, aby kupovali jen jeho chléb, nebude zároveň

ochotný sdělit tajemství přípravy svým zákazníkům. Není vlastně v jeho zájmu, aby si doma pekli vlastní chleba.

Jeho neochota může pramenit i z toho, že peče podle citu a nemá páru, jak tomu naučit ostatní. Výsledek je ovšem totožný. Zákazníci chtějí něco, co není schopný dodat. Myslím si, že tvůrci všech těch úžasných plánovacích systémů zkrátka neovládají dostatečně jasně základy na to, aby mohli učit ostatní. Snaží se učit vlastní systém namísto toho, aby pomohli vytvořit každému jeho vlastní.

Následkem toho jsou uživatelé rozličných systémů buďto nepřičetní fanoušci, nebo ti, kteří to nezvládli. První jsou šťastlivci, kteří snadno chápou nový systém, jemuž se učí. Ti druzí jsou smolaři, kteří se zápalem zkouší nalézt jádro pudla pár dní, ale po týdnu jsou donuceni vrátit se ke svým starým návykům.

Podle mě si valná většina profíků bere špetku tam a špetku jinde, aby si vytvořili své vlastní unikátní návyky. Naneštěstí k tomu dochází bez potřeby pochopení základů a výsledky bývají katastrofální. Jejich systém nefunguje, aniž by vlastně tušili proč.

### Náprava a zlepšení plánování času

Naštěstí předchozích 7 bodů je přímo ideálních k lepšímu plánování. Když začne výkon profesionálních sportovců klesat, což se stane čas od času každému z nich, vrátí se k základním úkonům. Tudy vede cesta. To nejlepší, co můžete při změně časových nároků či povinností udělat, je použít 7 základních kroků, abyste zjistili, co je na vašem dosavadním systému potřeba poopravit, co zlepšit a co změnit.

### Přeplněný e-mail nikomu nepomůže

V dobách, kdy byl e-mail nový vynález, jsme považovali za zábavu nějaký dostat. Spousta uživatelů AOL si vzpomene na zvučný hlas programu, který hlásil „Přišel vám mail!“, a cítila jakousi hrdost, že to zažili. Dnes jsme nakonec rádi, že ten hlas umkl, protože teď, v roce 2008, by nás leda dohnal k šílenství. Současnou normou jsou desítky a stovky e-mailů denně (a to nepočítáme ty, které jsou odstraněny do spamu). Návyky, které jsme si osvojili v polovině 90. let, už zkrátka nefungují. Přeplněná schránka je pro profesionála jasnou známkou toho, že jeho produktivita přestává stačit. Co s tím?

Ve schránce se skrývají další zpožděné časové požadavky, e-maily, které vyžadují stále urgentnější vyřízení, schůzky, které nejsou zaneseny v kalendáři, agenda, kterou nezvládnete vyřídit. Pokud je tohle váš případ, není na to snadný lék. Nestačí jen jednoduše otevřít knihu a přečíst si kapitolu „Jak vyprázdnit e-mailovou schránku navždy“. Řešení, jak se toho správně chopit, tkví v profesionálním využití sedmi základních kroků. Přetékající schránka je známkou toho, že některý ze sedmi bodů nebyl dodržen správně.

Důvodů může být několik. Uchopili jste úkoly nesprávně či náhodně, dovolili e-mailům, aby automaticky plnily schránku. Nebo nevyprazdňovali inbox dostatečně často. Nebo zkrátka nepromazávali. Nebo...

Řešení takového problému ovšem nespočívá v otročeckém kopírování cizích návyků. Přetékající schránka vyžaduje osobní nasazení. Problém musíme sami diagnostikovat, vyzkoušet, procvičit, vyladit a vylepšit. Jenom tak může nalezené řešení odpovídat osobnímu životnímu stylu, okolnostem i temperamentu.

Jiná možnost, která by nahradila cvičení našich sedmi bodů, pokud si chcete osvojit systematickou práci, zkrátka není. Umím si snadno představit, že Hank, Michael i Tiger by jen souhlasně pokyvovali hlavami. Souhlasili by nejspíš i s tím, že cenou za to být opravdovým profesionálem je neustálé procvičování základů.



## MYSL BY MĚLA MÍT VOLNOU KAPACITU PRO PROCES MYŠLENÍ, PRO ZÁZNAM ÚKOLŮ MŮŽEME POUŽÍT EXTERNÍ ZAŘÍZENÍ A NÁSTROJE.



### Rady, supermoderní udělátka a jiná zábava

Dnešní trend stále více velí opustit základy a nahradit je nejrůznějšími vychytávkami a skvěle působícími udělátky.

Nový článek se sto novými tipy pro lepší plánování času nacházíme na pultech každý den. Každý týden se na trhu objeví nové PDA. Software pro zvládnutí schránky, kalendáře a „k vyřízení“ je upgradován a spouštěn každých pár měsíců.

Mají vzbudit opravdový rozruch, ale otázka, kterou si musí opravdový profesionál položit, zní: „Co tohle znamená s ohledem na moje základní dovednosti?“

Využiji tuhle inovaci pro zlepšení svých schopností? Jak konkrétně to udělám? Pomůže mi tato technologie ve zlepšení jednoho ze sedmi bodů, aby stálo za to uchovat ji?

Například nedávno jsem objevil program Mozy.com, který vytváří backup všech mých dat na pevném disku, kdykoli nejsem aktivně u počítače. Ten je zcela v souladu s mými zásadami. Také jsem zkoumal nová PDA a zjistil, že upgrade mého stávajícího modelu by pro mě neznamenal vůbec žádné zlepšení v používání sedmi základních prvků, a proto jsem zůstal u původního. Zkrátka profesionálové musí být opatrní ohledně toho, co by mohlo změnit jejich vzorové návyky, a přejímání nových technologií bývá častou chybou.

### Co bude dál?

Dá se s jistotou konstatovat, že se objeví více inovací, více tipů a technologií, komerční tlak i tlak profesní skupiny poroste. K dosažení úspěchu se ale musí profesionálové zaměřit na ty nejjednodušší základy.

Stejně jako zenový mistr i oni musí klidně zaměřovat svou energii ke zdokonalení svého systému, dbát na sedm bodů – a zároveň se dennodenně snažit o zlepšení. Jen tak se dá dosáhnout nějakých výsledků. Vše, o co nám jde, je klidná mysl, produktivita a pocit celoživotního naplnění. Je k tomu potřeba jedno jediné: Vzít konečně plánování času do vlastních rukou.

## O AUTOROVI

Francis Wade působí jako prezident společnosti Framework Consulting zabývající se poradenskou činností na poli managementu. Specializuje se na řešení nejsložitějších problémů ve struktuře firem. Je držitelem titulu z Cornellovy Univerzity a žije v jamažském Kingstonu, kam se přesunul po dvaceti letech strávených prací mezi New Jersey a Floridou, aby načerpal novou inspiraci. Pro více informací navštivte blog <http://2timesys.com>.

## O CHANGETHIS

Duchovním otcem neziskového projektu ChangeThis.com je známý autor bestsellerů, jako jsou Fialová kráva či Všichni marketeři jsou lháři, Seth Godin ([www.sethgodin.com](http://www.sethgodin.com)), který patří mezi nejuznávanější autory business literatury světa. Smyslem ChangeThis.com je sdílet inovativní myšlenky z nejrůznějších oborů, které nahlížíjí na danou problematiku z jiného než obvyklého úhlu. Mezi autory volně šiřitelných PDF knih, které si můžete na tomto webu stáhnout, patří celá řada renomovaných specialistů a projekt je stále otevřen novým autorům. Více na [www.changethis.com](http://www.changethis.com).

20–21

## HOT SPOT

### Designové soukromí

Vysoce noblesní LS Members' Club

22–25

## TRAVELLER

### Moskva: Luxusní megapole

Pokoj s výhledem na Rudé náměstí, káva se špetkou zašlé slávy aristokracie i supermoderní design a molekulární kuchyně

26–27

## GOURMET

**Prosecco:** Pizzeria i fast food pro labužníky

28–29

## RELAX

### Exotické lázně v srdci Evropy

Lázeňská oáza v pasáži U Hájků

30–31

## ART

Malý velký Moby na Sázavě a kulturní tipy pro letošní léto

32

## TOP 5

Mobilní hračky pro radost i užitek

# DESIGNOVÉ SOUKROMÍ

PRVOTŘÍDNÍ MENU, NOBLESNÍ INTERIÉR A VYSOCE NADSTANDARDNÍ SERVIS – TO NAJDE V LS MEMBERS' CLUBU JEHO ČLEN. ALE POZOR, VSTUP JE JEN NA POZVÁNÍ.



Exkluzivní místo bylo otevřeno nedávno v historickém srdci Prahy. Nesnaží se profilovat jako tradiční „business club“. Je to především členský klub s jasným konceptem a životním stylem. Navazuje na tradice stolních společností či golfových a tenisových spolků první republiky, které více než pro sport samotný sloužily k potkávání významných finančníků tehdejší doby.

„Naše koncepce je kombinací dvou přístupů: privátních společenských klubů, jaké známe z Anglie, a těch amerických, orientovaných především na byznysmeny,“ upřesňuje ředitel klubu Se Padilla.

LS Members' Club je využíván pro obchodní setkávání i volný čas. „Je velmi užitečné, že mají naši členové soukromí. Nikdo je neruší, mohou mezi sebou diskutovat, seznamovat se a vyměňovat si názory. A později si mohou užít krásnou večeři, dát si koktejl s přáteli, rodinou nebo obchodními partnery a klienty ve velmi příjemném a bezpečném prostředí,“ říká Se Padilla a jedním dechem dodává, že nemají zájem zpřístupňovat tento prostor

lokálním hvězdám a hvězdičkám: „Naši členové nejsou lidé, kteří by se chtěli objevovat na stránkách společenských časopisů.“

Klub zajišťuje kompletní servis, klíčovým pojítkem všech služeb je exkluzivita a důraz na detail. Nabízí čtyřadvacetihodinový kancelářský servis, tzv. concierge servis, zajištění osobních potřeb od čistírny po lístky do divadla či soukromé nakupování ve vybraných butikách, spolupracuje se soukromými leteckými společnostmi a pětihvězdičkovými hotely po celém světě.

Připravují rovněž tzv. kluby v klubu (cigárový nebo vinný), pořádají kuchařské kurzy a jazzové, saké, whisky nebo ústřicové večery. V nabídce jsou i víkendové pobyty na zámku nebo boy-toys akce, kdy si mohou pánové vyzkoušet řídit tank nebo offroadová auta. Pro dámy pak mají přichystané spa a wellness víkendy.

Mezi členy převažují muži a zahraniční byznysmeni. „Nyní máme 25 procent českých členů, na začátku to byla pouze dvě procenta,“ uvádí Padilla s tím, že členství se dělí na roční a dlouhodobé.

### Nevšední interiér a domácí atmosféra

Vkusný, elegantní a nadčasový interiér v decentních aristokratických barvách vytvořili Rony Plesl, špičkový sklářský designér, a Barbara Hamplová, autorka interiéru např. restaurace V Zátíší. „Konceptem byla ambiciózní vize velmi privátní noblesy. Chtěla jsem vytvořit senzuální místo. Interiér s tluměnou a tajemnou světelností, který bude působit na všechny smysly,“ přibližuje Hamplová svůj záměr a doplňuje, že se tak propojuje sametový, senzuální, přátelský a lehce posh



Nahoře: Asi třímetrový lustr Gargantua tvoří pyramidový systém z ručně foukaných a broušených stříbřených komponentů v kombinaci s křišťálovými ověsy.



interiér, kvalitní umění, precizní gastronomie s uvolněným společenským pohybem.

Nešetřilo se na materiálech, k vidění jsou opravdové lahůdky. „Celý interiér má jemnou kůži strukturálních textilních a vinylových tapet, sametů a haptických potahových látek, metalických závěsů a tmavého dřeva. Zrcadlové plochy a nerezové detaily tomu dodávají razanci. Podlaha z černého drásaného dřeva a tapety evokující ruční papír zase určují asijský akcent restaurace Shiso,“ dodává autorka interiéru.

Rony Plesl přispěl nádhernými detaily: vázami, lustry, talíři, šálky, originálními sklenicemi i zarámovanými kresbami (vše si také členové u něj mohou koupit).

### Gargantua a křišťálová jeskyně

Stěžejní je jeho asi třímetrový lustr Gargantua. Je to pozoruhodný pyramidový systém vytvořený z ručně foukaných a broušených stříbřených komponentů v kombinaci s křišťálovými ověsy

připomínajícími kornouty. Prostor klubu je rozdělen do čtyř částí: Members' Lounge s barem, klavírem a pohodlnými křesly a sofa různých velikostí, tvarů a potahů, následuje útulná knihovna sloužící také jako kuřácký salonek; v zadní části se rozprostírá špičková restaurace Shiso a v suterénu se buduje noční Crystal Bar. Ten by měla s největší pravděpodobností rovněž vytvořit osvědčená dvojice – Rony Plesl a Barbara Hamplová.

„Bude to jeden velký jiskřivý bar s různými malými privátnějšími prostory. Strop bude z křišťálových lustříků



Křišťálové lustříky v Lounge Baru.

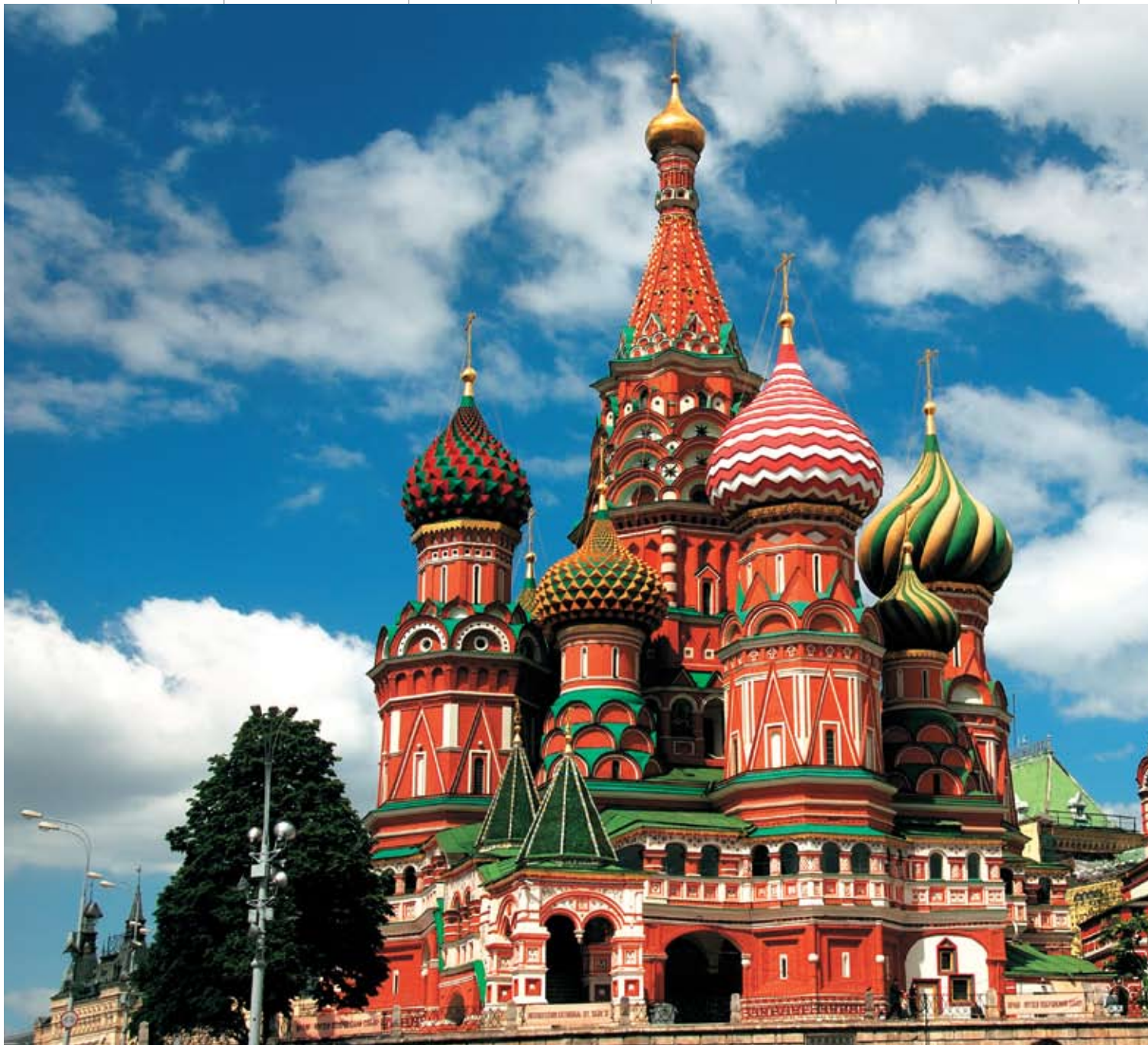


Každý detail skrývá zážitek.

připomínajících krápničky. Celé by to mělo působit jako křišťálová jeskyně,“ prozrazuje Plesl.

V restauraci pak předvádí své kulinářské umění šéfkuchař Paul Day. Přistupuje k menu eklekticky, spojuje v něm asijské chutě (převážně japonská jídla doplněná o thajské, vietnamské a kantonské speciality) se svými osobitými recepty. Day si spoustu surovin nechává dovážet přímo z Japonska, nepohrdne však ani českou štikou. Specialitou je šéfkuchařovo menu o osmi chodech servírované v rodinném stylu, kdy jsou všechny chody sdíleny naráz u jednoho stolu. „Je to způsob stolování, který hosta obohatí i pobaví,“ říká Day, dříve zástupce šéfkuchaře ve slavné londýnské restauraci NOBU a spoluzakladatel NOBU pro Giorgia Armaniho v Miláně. Shiso je jediné místo přístupné veřejnosti s nutností rezervace.

TEXT: KATEŘINA FARNÁ, FOTO: LS CLUB



# MOSKVA: LUXUSNÍ MEGAPOLE

**MĚSTO S VÍCE NEŽ DESETI A PŮL MILIONEM  
REGISTROVANÝCH OBYVATEL, KAM POTŘEBUJETE POZVÁNÍ  
A VÍZUM A KDE JE NUTNÉ SE PO PŘÍJEZDU PŘIHLÁSIT. ALE  
TAKÉ MEGAPOLE, KDE SE MÍSÍ DĚICTVÍ KOMUNISMU  
S VÝCHODNÍ EXOTIKOU, VELKOLEPOSTÍ CARSKÉHO DVORA  
A ZÁPADNÍM LUXUSEM.**

## **Ohlašovací povinnost**

Na celém území Ruské federace jako cizinec musíte nejpozději do tří dnů po příletu nebo příjezdu ohlásit místo svého pobytu na úřad federální migrační služby a při odjezdu se musíte opět odhlásit. Pokud budete ubytováni v hotelu, přihlásí vás jeho pracovníci nebo to může udělat i firma, která vás pozvala. Tuto byrokratickou povinnost rozhodně neignorujte, ať už je váš názor na ni jakýkoli. Opustíte-li RF do tří dnů, registrovat se nemusíte, ale musíte být schopni prokázat, že pokračujete dál – např. letenkou nebo jízdenkou na vlak.

## **Doprava**

K transportu ze všech tří mezinárodních letišť doporučujeme použít autobusy či luxusní vlaky Aeroexpress. Vagony jsou plně klimatizované, nechybí upravená místa pro vozíčkáře a samozřejmě jsou toalety a WiFi připojení. Zavazadla se přepravují ve zvláštním vagonu. Na webu [www.aeroexpress.ru](http://www.aeroexpress.ru) jsou nejen online jízdní řády, ale například také speciální ceny jízdenek nebo momentální zpoždění spojů. Vlaky jezdí pouze přes den, v návaznosti na spoje metra.



### Letiště Šeremetěvo ([www.sheremetyevo-airport.ru](http://www.sheremetyevo-airport.ru))

Nachází se 28 km severozápadně od centra Moskvy a bylo otevřeno v roce 1959. Většina mezinárodních letů se odbavuje na Šeremetěvu 2, Šeremetěvo 1 slouží převážně vnitrostátním letům. Mezi terminály jezdí autobusy hromadné dopravy a expresní autobusy, taxíky a letištní kyvadlové linky, nově i vlaky. Soupravy jedoucí do centra končí na Savelovském nádraží (stanice metra Savelovskaja, šedá linka č. 9), cesta sem trvá asi 30 minut. Ekonomická jízdenka na vlak stojí asi 250 rublů, příplatek za vyšší luxus je 100 rublů. Další možností je doprava letištním autobusem k nejbližším stanicím metra.

Kde se zastavit: Irish Bar v tranzitním prostoru, podle většiny pasažerů jediné vhodné místo k relaxaci. Chcete-li nakupovat, jděte do Duty Free, kde stále nakupujete bez daně.

### Letiště Domodědovo ([www.domodedovo.ru](http://www.domodedovo.ru))

Jde o největší letiště na území RF, nachází se cca 22 km jihovýchodně od Moskvy. Z letiště se dostanete Aeroexpressem na vlakové nádraží Paveletsky (hnědá, kruhová linka metra č. 5) zhruba za 45 minut. Cena jízdenky je 250 rublů. Využít lze i levnější, ale pomalejší vlak, cesta na nádraží Paveletsky trvá asi

75 minut a jízdenka stojí 75 rublů. Autobusem dojedete za 30 minut na stanici metra Domodědovskaja.

Restaurace: Asian Café v prvním patře mezinárodní přiletové haly, kde se podávají japonská jídla, nebo klasický letištní fast food Sbarro. Kdo má čas a chuť na něco indického, ať navštíví restauraci Paprika ve druhém patře terminálu. Elki-Palki je oblíbený ruský fast food s tradiční ruskou kuchyní. Chcete-li posedět na baru, jděte do Shannon's Irish Baru na Kilkeny nebo Guinness. Najdete ho v přízemí mezinárodního terminálu. Touhu po kávě uspokojíte v kavárně Coffeemania, sendvič a kávu si dejte v B2B. I tady jsou v tranzitním prostoru otevřené Duty Free obchody. Nevadí-li vám zaplatit víc, obchody s oblečením, hračkami, kosmetikou a dalším zbožím najdete ve druhém patře v obchodním centru.

### Letiště Vnukovo ([www.vnukovo.ru](http://www.vnukovo.ru))

Nachází se jen 11 kilometrů od moskevského okruhu a 28 km od centra Moskvy, zato 205 metrů nad mořem, což se v nepříznivém počasí, například při husté mlze, může stát nemalou výhodou. Komplex Vnukovo je rozdělen do dvou terminálů. První je označen písmenem V (B) a je určený pro pasažéry mezinárodních letů. Z letiště můžete dojet Aeroexpressem na stanici metra Kijevskaja (hnědá, kruhová linka metra č. 5) za 40 minut, cena jízdenky je 200 rublů. Autobus č. 611 nebo 611c (expres) vás odveze ke stanici metra Jugo-zapadnaja (červená linka metra č. 1), cena základní jízdenky je 15 rublů a doba jízdy asi 25 minut. Jedním z taxivanů se dostanete i na stanici metra Oktabrskaja (hnědá linka) za 100 rublů + 10 rublů za zavazadlo, doba jízdy 40 minut. Při zpáteční cestě se můžete na letiště dopravit pronajatým autem ([www.rentcarinmoscow.com](http://www.rentcarinmoscow.com)). Online si rezervujete auto, které vám bude přistaveno na požadovanou adresu, a odstavíte ho na letišti. Cena závisí na zvolené kategorii automobilu a na tom, zda je vůz přistaven v rozmezí moskevské okružní silnice (MKAD) nebo za hranici MKAD.

### Metro ([www.mosmetro.ru](http://www.mosmetro.ru))

Moskevské metro není největším metrem na světě, co se týká celkové délky tratí, ale je ze všech nejvytíženější a výzdoba stanic je nejpřepychovější. Přepraví denně 8–9 milionů cestujících, a proto je třeba se obnit trpělivostí. Nesmí vás překvapit fakt, že například pouhé tři stanice budete překonávat i 60 minut. Délka tratí je celkem 269 km, ovšem stále se staví další trasy. Má více než 160 stanic, z toho přes 50 je přestupních. Rozhodně se vyplatí vybavit se hned po přiletu do Moskvy plánek metra. Metrem se svezte už jen proto, abyste se pokochali krásnou a nákladnou výzdobou, ze které se tají dech. Výzdoba stanic – zvláště těch v centru – vás může až šokovat: mramorové obklady či bohaté štukování, nablýskané lustry a obrovské nástěnné malby, sochy a mozaiky. Metro jezdí v době od 5.30 do 01.00 hodin.

### Autobusy, trolejbusy, tramvaje, maršrutka

Mají stejnou provozní dobu jako metro. Jízdním řádem se vzhledem ke zpožděním nelze řídit. Všichni prostě čekají, až dopravní prostředek přijede. Maršrutka v podstatě kopíruje trasu pozemní hromadné dopravy a je i stejně označená jako autobusy a trolejbusy, jen před číslem je písmeno X. Zastaví vám na mávnutí, stejně jako taxi, a vystoupit lze opět kdekoli na trase minibusu, stačí jen upozornit řidiče. V nočních hodinách se lze po Moskvě dopravovat pouze taxíky. Při jakékoli cestě taxíkem se rozhodně doporučuje domluvit se s řidičem na ceně ještě před odjezdem. Stává se, že ve vozidle není ani zabudovaný taxametr nebo tam sice je, ale není zapnutý. Oficiální stránky moskevských taxi Moscow Cab jsou ([www.moscab.ru](http://www.moscab.ru)).

### Památky, které musíte vidět

#### Rudé náměstí, Kreml, chrám Vasila Blaženého

Být v Moskvě, a nejtít se podívat na místa, která dosud znáte jen z fotek a pohlednic?



Na protější straně: Nejznámější dominanta Rudého náměstí – chrám Vasila Blaženého.

Nahoře: Legendární balet Bolšovo téatru.

Restaurant slavného molekularního kuchaře Anatolye Komma v resortu Barvika.

Kreml, nejstarší centrum Moskvy, byl vždy sídlem momentálního vládce Ruska. Tedy knížat, carů, později sovětské vlády a nyní prezidenta ([www.kreml.ru](http://www.kreml.ru)).

Chrám Vasila Blaženého se nachází uprostřed Rudého náměstí a je směsí různých architektonických stylů a barev, která upoutává pozornost již od roku 1561. Tvoří ho osm malých kostelů, každý zasvěcený jinému svatému, které jsou postaveny kolem hlavního chrámu.

**Chrám Krista Spasitele**

Najdete ho na začátku ulice Volkhonka na stanici metra Kropotkinskaja. Největší pravoslavný chrám na světě má velmi pohnutou historii. Tato bílá stavba se zlatými kupolemi je úplně nová, postavená na místě původního chrámu, který byl vysvěcen v roce 1833. Roku 1931 byl na příkaz generalissima Stalina podminován a na jeho místě měl být vystavěn Palác sovětů. K tomu však nedošlo a až za Chruščova zde byl postaven bazén Moskva. Ten byl opět stržen a nahrazen kopií chrámu, který byl dokončen r. 1997. Ohromí vás množstvím pozlacených ploch a fresek. Najdete ho na stanici metra Kropotkinskaja (červená linka) přímo na nábřeží řeky Moskvy.

**Ulice Arbat a ulice Tverskaja**

Ulice Arbat začíná na Arbatském náměstí a je první pěší zónou v Moskvě. Vystoupíte-li na stanici Arbatskaja (modrá linka), dejte se na Arbatské náměstí a odtud na ulici Arbat. Pozor, nesměřujte na několikaproudou ulici Novyj Arbat. Za zmínku kromě jiného stojí Puškinův pomník a muzeum v domě č. 53 téměř na konci ulice, kde básník nějakou dobu žil. Můžete se procházet, nakupovat nebo si sednout do jedné z mnoha útulných kaváren či restaurací a pozorovat okolní ruch. Při dobrém počasí spatříte spoustu pouličních malířů, tanečnicků a muzikantů, nechybí prodáváči suvenýrů. Tverskaja ulice existovala již ve 14. století a byla několikrát přestavěna a rekonstruována. Dnes tu naleznete luxusní hotely, obchody a restaurace, památníky a pomníky, Muzeum soudobých dějin Ruska a například také sídlo moskevského starosty. Jeďte na stanici metra Ochotnyj rjad (červená linka) a vaše cesta za pomníky básníků a spisovatelů může začít. Přibližně po kilometru chůze dorazíte k moskevské radnici, před níž se tyčí pomník Jurije Dolgorukého, zakladatele Moskvy.

**Moderní architektura**

Po druhé světové válce se v Moskvě objevil nový architektonický styl. Měl dát celému světu najevo, jak velký je a bude sovětský úspěch. Na dobře a zdaleka viditelných místech bylo postaveno několik výškových budov s věžemi nebo věžičkami, špičkami nebo obřími hvězdami. Bylo použito zlato, měď a bronz. Navštivte například Lomonosovu univerzitu, která se nachází mezi ulicemi Lomonosovskij prospekt a Univerzitetskij prospekt na stanici metra Univerzitet. Za zmínku stojí i 540 m vysoká televizní věž Ostankino, která dominuje severní části Moskvy, nebo poměrně nový obří bronzový pomník Petra I. na soutoku řeky Moskvy a vodního kanálu, odkud budete mít jako na dlani chrám Krista Spasitele.

**Parky**

Začne-li vám chybět zeleň, jeďte se podívat do některého z moskevských parků. Rozlehlý park **Vorobjovy gory** (dříve Leninské hory) je ze tří stran obklopený rušnými ulicemi a z té čtvrté řekou Moskvou.

**Park Kolomenskoje** na jihu Moskvy je považován za jedno z nejkouzelnějších míst ve městě a je otevřen od dubna do konce září. Obdivovat budete staré duby nebo výhled na řeku, několik kostelů včetně kostela Naněbevtzoupení Ježíše Krista, který je zařazen do seznamu UNESCO, a další památky. Můžete si dopřát plavbu na parníku, a když budete mít štěstí, tak i zhlédnout hudební slavnosti, které se tu často pořádají ([www.mgomz.ru](http://www.mgomz.ru)).

**Park Vítězství** (Pobědy) na Pokloněné hoře na západě Moskvy se rozkládá na více než 130 hektarech a byl otevřen v roce 1995. Navštívit můžete Ústřední muzeum velké vlastenecké války, po-



mník Vítězství, náměstí Vítězů nebo chrámy postavené na památku padlých – pravoslavný chrám, mešitu a synagogu.

**Kultura**

Návštěvy divadel a koncertů jsou u Moskvanů oblíbenější než návštěvy restaurací.

**Bolšojův divadlo** má na repertoáru ty nejslavnější ruské kusy. Zhlédnout lze Labutí jezero, Carskou nevěstu a další. Ceny lístků se velmi liší, proto se informujte na [www.bolshoi.ru](http://www.bolshoi.ru).

V **Moskevském divadle Na Taganke** se hrají například Mistr a Markétka, Evžen Oněgin, Doktor Živago a další. Na ruskou klasiku zajděte do populárního experimentálního divadla Na Pokrovce.

Do **Státního kremelského paláce** se chodí na balety – Labutí jezero, Šípkovou Růženku nebo Korzára ([www.theatre.ru](http://www.theatre.ru)).

**Muzeí a galerií** je v Moskvě více než 400. Počítejte s tím, že výše vstupného pro cizince se výrazně liší od ceny pro Rusy. Více se dozvíte na [www.museum.ru](http://www.museum.ru).

**Kde bydlet**

Vybírat lze z hotelů světových řetězců jako Hilton, Holiday Inn, Hyatt či Novotel (zaujme především dobrou cenou), včetně superluxusního Carlton Ritz s výhledem na Rudé náměstí. Ti, kteří dávají přednost modernímu designu, určitě ocení útulný Mamaison Pokrovka Suite Hotel ([www.pokrovka-moscow.com](http://www.pokrovka-moscow.com)) designovaný známým petrohradským umělcem Antonem

**MOSKEVSKÉ METRO NENÍ NEJVĚTŠÍM NA SVĚTĚ, CO SE TÝKÁ CELKOVÉ DÉLKY TRATÍ, ALE JE ZE VŠECH NEJVYTIŽENĚJŠÍ A VÝZDOBA STANIC JE NEJPŘEPYCHOVĚJŠÍ.**



Vlevo nahoře: Pověstný obchodní dům GUM dnes hostí ty nejluxusnější značky.

Vpravo nahoře: Stylový střešní bar hotelu Ritz s výhledem na Rudé náměstí.

Vlevo: Majestátní Lomonosova univerzita – klenot sovětské architektury.

Nahoře: Moskevské metro ohromí pompézní výzdobou.

Na protější straně: Televizní věž Ostankino skýtá fascinující výhled na celé město.

Vpravo: Elegantní Mamaison Pokrovka Suite Hotel s vyhlášenou restaurací Numbers.



Gorlanovem nebo vyhlášený Golden Apple Boutique Hotel ([www.goldenapple.ru](http://www.goldenapple.ru)). Zcela nezapomenutelným zážitkem je však bydlení v designovém resortu Barvikha, který najdete na luxusním moskevském předměstí ([www.barvikhahotel.com](http://www.barvikhahotel.com)). Zdejší kuchyni velí světoznámý šéfkuchař Anatoly Komm, který je průkopníkem molekulární gastronomie. Jeho další podniky, např. restaurace Varvari, Kupol a Green.it či Bar Kompartia patří k nejmódnějším a taky nejdražším ve městě.

### Nákupy

Ceny jsou stejné nebo vyšší než v západní Evropě. Moskva bývá již tradičně zařazena mezi deset nejdražších měst světa. Levnější jsou zde cigarety, vodka, suvenýry a překvapivě knihy. Nakupovat se dá v obchodních domech nebo v tržnicích, které jsou rozestry po celé Moskvě.

### Obchodní domy

Luxusní obchodní dům GUM na Rudém náměstí. Nejvíce luxusních obchodů se nachází v ulici Tverskaja.

### Tržnice

Jejich předností je nejen nižší cena, ale i exotické prostředí a kouzelná atmosféra tržišť, které si při nakupování můžete vychutnat. O cenách se tady běžně smlouvá. Kromě potravin levně seženete i oblečení, obuv, módní doplňky, kosmetiku, elektroniku, domácí potřeby, stavební materiál, knihy, a dokonce i automobily. Zpravidla největší trhy bývají v blízkosti konečných stanic linek metra.

### Jídlo, bary, kavárny

Ceny v restauracích jsou ve srovnání s Českou republikou vysoké, a to i ve skromnějších zařízeních.

Kromě již zmíněných podniků Anatolye Komma patří mezi populární restaurace luxusní **Yar** na Leningradském prospektu, kde vám budou k jídlu hrát i tančit. Nabízejí zde unikátní mix francouzské a ruské kuchyně. Vyhlášené je také aristokratické **Kafe Puškin** v ulici Tverskaja, které získalo již několik kulinářských ocenění. Je třeba si rezervovat místo a obmit se proti zvýšené koncentraci turistů. Otevřeno je však 24 hodin denně. Méně profláklé je imperiální Rusko připomínající artdecové **Café Oblomov** ([www.restoran-oblomov.ru](http://www.restoran-oblomov.ru)), kde můžete každý den v 17 hodin vyzkoušet ruský čajový rituál. Stylová **Ketama** v ulici Bolšaja Dmitrovka zase nabízí speciality z Maroka. Vyhlášený je také restaurant **Angelo**, kde na vás denně čekají zcela čerství kamčatští krabi. Módní restaurace **Galleria** v ulici Petrovka se chlubí též vynikající kuchyní.

Na pivo můžete zajít do hospůdky **Durđin** (ulice Bolšaja Poljan-ka). Jejich smažené brambory s houbami jsou vyhlášené. Atmosférou socialistického úřadu přitahuje restaurace **Glavpivtorg** v ulici Bolšaja Lubjanka. Vynikající je také gruzínská **Kavkazskaja plennica** s ukázkami kavkazského folklóru. Budete-li chtít potkat krajany a dát si české pivo, jděte do **Českého domu** v ulici Tverskaja – Jamskaja, kde vaří čeští kuchaři.

Bezochutnávký tradičního boršču nemůžete z Moskvy odjet.

TEXT: HANA KUBIČKOVÁ, FOTO: ARCHIV



# PROSECCO: PIZZERIA I FAST FOOD PRO LABUŽNÍKY

RISTORANTE PROSECCO A BUFFET RESTAURANT FAST GOOD V ADMINISTRATIVNÍM AREÁLU PROSEK POINT TVOŘÍ NOVÉ ULTRAMODERNÍ KULINÁŘSKÉ ZÁZEMÍ, KDE SI VYCHUTNÁTE SPECIALITY NAŠICH PŘEDNÍCH KUCHARŠKÝCH MISTRŮ. TI VÁM DOKÁŽOU, ŽE KVALITNÍ A CHUŤOVĚ VÝJIMEČNÝ MŮŽE BÝT I FAST FOOD.

Gastronomický servis v moderní budově na Proseku je dílem dvou spolumajitelů – Zdeňka Šulce a Dušana Jakubce. Oba jsou „matadoři“ společenských a gastronomických akcí.

Milovník a znalec kvalitních vín Zdeněk Šulc dříve působil jako spolumajitel Bugsy's baru. Je například autorem koktejlu Almond Cigar, se kterým se tento bar umístil na 2. příčce na Havana Grand Prix v Havaně. Své zkušenosti a provozní znalosti vtiskl za pomoci architektky Barbory Vančurové také do interiéru, celkové kompozice a designu restaurace. A již nyní všichni čekají na okamžik, kdy vymyslí originální koktejl inspirovaný právě tímto místem.

Kapitán juniorského národního týmu Asociace kuchařů a cukrářů Dušan Jakubec má za sebou jedenáctiletou kariéru šéfkuchaře v etablované restauraci Flambée. Je držitelem řady prestižních mezinárodních ocenění.

## Zdravé jádro

V jádru celého objektu je profesionálně zařízená kuchyně členěná na samostatné přípravy masa, cukrářských a pekařských výrobků, salátů apod. V tomto středu podniku se pohybuje tým profesionálních kuchařů (mimo jiné oceněný certifikátem na cateringové služby od Národní federace hotelů a restaurací) a zde vznikají skutečné lahůdky z nabízeného menu. Ovšem to není



vše. Majitelům šlo o vytvoření gastronomického centra a servisu, nejen o restauraci jako takovou. Proto v této kuchyni vytvářejí dva různé týmy pokrmy jak pro restauraci, tak fast food. Najdete zde výbornou cukrářskou výrobu a vynikající dorty jsou nejen součástí menu, ale můžete si objednat i jejich dodání na různé oslavy a příležitosti. Tím ale doslova megalomanský kuchařský servis nekončí... Tým operující v moderní kuchyni o 200 m<sup>2</sup> pod vedením Dušana Jakubce a Petra Bědnáře využívá snad všech možností, jakými může kvalitní kuchyně disponovat. Jednou z nabízených služeb je take away, tedy předpřipravené pokrmy, které si odnesete s sebou. Nechybí speciální víkendová nabídka, kdy Dušan Jakubec každou neděli připravuje obědové lahůdky dle současné tradiční i netradiční kuchyně. A pak další víkendové show, jakou byla například ta humrová, kdy byl po celý víkend v nabídce čerstvý kanadský humr.

Tato kuchyně prostě vsadila na to, že ne každý vařit umí, a protože sídlí v komplexu firem, nabízí i cateringové služby od prvotního nápadu, výběru adekvátního místa a aranžmá prostředí přes návrh menu, dekoraci stolů až po vhodný inventář. Takže občerstvení pro 20–2000 lidí připravené na Proseku můžete mít a jíst kdekoli.

### Vše se točí kolem kuchyně

Vraťme se však po výčtu chuťových lákadel k prostředí. Podnik se rozprostírá v celém přízemí jedné z adminis-

**Interiér restaurace je funkční a moderní, i přesto však působí útulně díky přírodním barvám a několika nápaditým detailům.**

trativních budov. Střed, do něhož našinec maximálně nahlédne a jenž tvoří ideální zázemí, patří kuchyni. Kolem jakoby na ochozu se nalézají restaurace a fast food. Vše ideálně rozdělené, protože z místa frekventované Prosecké ulice vstupujete do Fast Goodu s typickým bufetovým interiérem.

V zadní klidné části – v budoucnu doplněné terasou po vzoru italských kaváren – užíváte pohody v Ristorante Prosecco. Jeho interiér je funkční, moderní a příjemný. Kombinace jemné světle zelené barvy stěn, kůže křesílek a k tomu dalších sladěných doplňků, masivního tmavého dřeva a betonu se velmi dobře doplňují s moderní architekturou celé budovy. Protože jde o přírodní barvy, působí vše velmi útulně a pohodlně. Možná i díky několika detailům, na nichž vám spočine pohled.

Výrazným prvkem je papírové osvětlení restaurace ve tvaru fusilli od světově známého návrháře Inga Maurera. Dále pak zrcadlový kout s dominantním rámem z vyplaveného dřeva nebo jemné kování ve tvaru růžic, které opticky ozvláštňují jednobarevnou část baru a toalet. V tomto místě se prostě snoubí pohoda, nápady a profesionalita – vše, co Proseku zatím chybělo.

TEXT: KATEŘINA ŠULCOVÁ, FOTO: ARCHIV RISTORANTE PROSECCO

# EXOTICKÉ LÁZNĚ V SRDCI EVROPY



**KOMPLEXNÍ LÁZEŇSKÉ SLUŽBY OD KLASICKÝCH PO ASIJSKÉ A JINÉ ALTERNATIVNÍ METODY PŘÍMO V SAMÉM CENTRU PRAHY - TO JSOU NEDÁVNO OTEVŘENÉ MONSOON SPA V PASÁŽI U HÁJKŮ.**

Nabízejí například tradiční lázeňské procedury včetně uhlíčitě vany nebo skvěle vybavené fyzioterapie. K tomu exotikou vonící, staletými prověřené procedury Východu od několika druhů asijských masáží přes akupunkturu, akupresuru, ajurvědu až po pozitivní energii dobíjející pyramidální léčbu. To vše ve spojení se špičkovými technologiemi a kvalifikovaným personálem. Právě rozsáhlá nabídka léčebně-relaxačních procedur a prvotřídních služeb je důvodem, proč jsou Monsoon Spa označovány za průkopníka lázeňství v hlavním městě.

„Prvotním impulzem byly mé vlastní zdravotní potíže,“ vzpomíná na zrod projektu jeho „duchovní matka“ a majitelka Monsoon Spa Lenka Tretterová. A dodává: „Teta mého otce říkala: Příroda dlouho dává na dluh, až se zeptá hlasem nemilosrdným... A tak to bohužel je. Dnes je jednodušší spolknout pilulku, a zakrýt tak dlouhodobé signály našeho těla. Pak ale přichází chronické bolesti, nenávratná poškození a deprese. Proto jsem se rozhodla vytvořit místo, kde si lidé mohou vyzkoušet, že pečovat o sebe se opravdu vyplatí, a navíc to může být velmi příjemné.“

Originální prostor v pasáži U Hájků v ulici Na Poříčí přirozeně člení Monsoon Spa do dvou hlavních částí, každá s vlastní

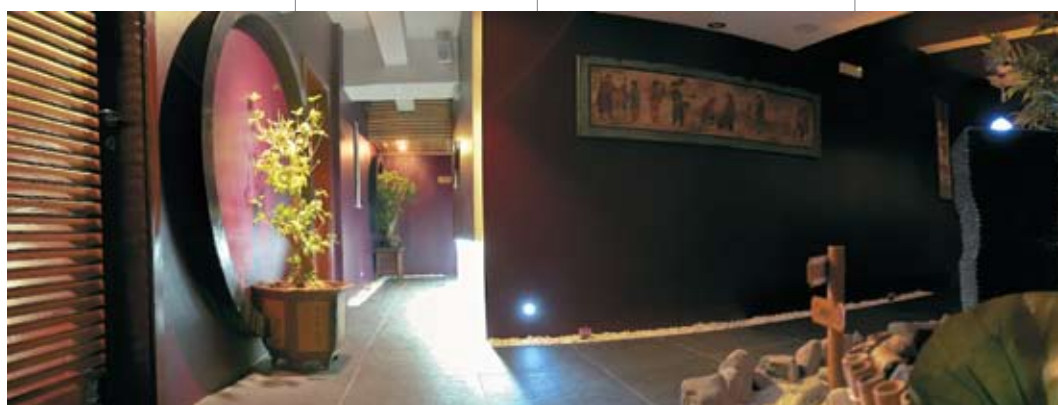
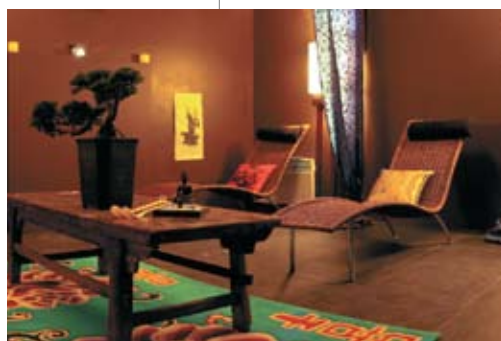
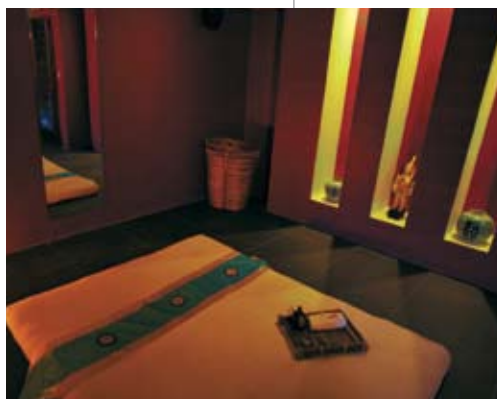


svébytnou atmosférou a zaměřením. Privátní Spa tvoří dvě separátní místnosti se saunou či párou, whirlpoolem, sprchou a odpočívárnou – určitě originální místem pro obchodní jednání nebo romantickou schůzku. Druhá, rozsáhlejší část je přístupná pouze členům exkluzivního klubu Monsoon Spa. Je tvořena suchou a mokrou částí a částí pro specializované terapie. V suché části se provádějí rozmanité asijské masáže, sportovní a relaxační masáže, masáže lávovými kameny, lymfodrenáže, baňkování, reiki, shiatsu. Mokrá část nabízí například finskou saunu, aroma saunarium, aroma a bylinnou páru, hydromasážní vanu, léčbu obelisky, thalasso (solná terapie), oxygenoterapii (léčbu kyslíkem), ledovou studnu, ochlazovací vědro a tropický déšť. V části pro specializované terapie mohou členové klubu vybírat ze šesti



balíčků složených ze zvláštních procedur, jejichž specifické zaměření naznačují názvy: Relax, Energy, Immunity, Detox, Slim a Beauty. Škála léčebných nebo jen udržovacích technik pro krásu a zdraví je opravdu jedinečná.

Neuvěřitelně uklidňujícím dojmem působí už samotné prostory Monsoon Spa. Vše je promyšleno do nejmenšího detailu. Každý kus nábytku, jednotlivá umyvadla, každá dekorace má své nezaměnitelné místo, funkci a symboliku a energie může místnostmi proudit bez omezení. Barvy a materiály, vůně, tlumené osvětlení, hudba, kterou si klient může přizpůsobit podle nálady... Všechny místnosti mají svůj název, náladu, účel, jemuž je promyšleně uzpůsobeno i vybavení. Lázně jsou postaveny v asijském industriálním designu s respektem k zásadám feng šui.



„Monsoon Spa jsou můj velký sen proměněný v realitu. Inspiraci jsem sbírala na cestách po světě a v moudrých knihách,“ prozrazuje Lenka Tretterová a připouští, že při realizaci narazila na řadu problémů. Na výsledku je však vidět, že Monsoon Spa jsou její srdeční záležitostí.

Možnost využít komfortních lázeňských služeb zaručuje členství v klubu Monsoon Spa. Tak je nejlépe zajištěno soukromí a individuální přístup ke každému klientovi. Systém online rezervací garantuje, že ve stejnou chvíli nebude v celých lázních více než 15 osob. Přenosná klubová karta, výhodná pro firmy, opravňuje k pěti návštěvám týdně v celkové délce 10 hodin, k libovolnému využití mokré části. V rámci

těchto 10 hodin je možné si zarezervovat až dvě terapie po maximálně 90 minutách. Nepřenosná klubová karta opravňuje k pěti návštěvám týdně v celkové délce 10 hodin, k libovolnému využití mokré části a v rámci těchto 10 hodin k rezervaci jedné terapie po max. 90 minutách.

Salony nabízející thajské či jiné exotické masáže zkrátka rostou jako houby po dešti a zdaleka nejsou jen pro dámy. Například v Thajsku je celkem běžné, že po únavném dni v kanceláři zaskočí zdejší manažeri místo na pivo na masáž. A vědí, proč to dělají.

Všechny potřebné informace jsou dostupné na [www.monsoonspa.cz](http://www.monsoonspa.cz).

# MALÝ VELKÝ MOBY



**MODLA  
TANEČNÍ HUDBY  
DEVADESÁTÝCH  
LET. MALÝ  
V BACKSTAGE,  
VELKÝ NA  
PÓDIU. MOBY NA  
SÁZAVAFESTU.  
NEJZÁŘIVĚJŠÍ  
TAHÁK LETNÍCH  
FESTIVALŮ  
V ČESKU.**

Pořadatelé Sázavafestu v Kácově se plácají po ramenou. Ulovili hvězdu, která převyšuje ostatní kapely. Hodně fanouškům se splnil sen, Moby tu bude k vidění v pátek 31. července večer. „Je to největší hvězda v dosavadní historii festivalu. V Kácově završí své evropské turné,“ řekl pořadatel Pavel Kloupar. Seznam hitovek, které tu veteránský vegetarián zazpívá, ale nemá. Necháme se překvapit. Každý doufá, že zazní legendární skladby z desky Play. Třeba „Why Does My Heart Feel So Bad“, synonymum povedeného rande, pohody s romantickým výhledem na město.

## **Moby, model 2009: Emoby**

Čtyřiačtyřicetiletý Moby, vlastním jménem Richard Melville Hall, ale podle všeho v Kácově vzpomínat moc nebude. Do davu vystřelí tóny ze své nové desky Wait For Me, aby logicky podpořil její prodej v Česku. Nové písně se možná netrefí každému rozjásanému fanouškovi do noty, ale jiným zřejmě určitě, nese se na vlně „emo“ – Wait For Me je víc smutná, komorní a ambientní než předchozí studiovky Hotel nebo Last Night. Elektronické běsnění, které předváděl v devadesátých letech, určitě nečekejte. V pomalé skladbě Pale Horses dokonce zpívá Mobyho kamarádka Amelia. „Dal jsem jí do jedné ruky papír s melodií a textem písně, do druhé mikrofon za 20 dolarů a začali jsme natáčet. Výsledek byl skvělý, ale její hlas byl stále příliš uhlazený. Proto jsem její vokál nahrál na starý páskový kazeták a následně znovu přehrál zpět do písně. Chtěl jsem, aby to znělo, jako když je ten vokál natočený před padesáti lety, a ne v roce 2008,“ popsal plešatý mužik vznik svého nejnovějšího hitu.

## **Kluk od Bílé velryby**

Proč si říká Moby? Jeho prastrýcem byl Herman Melville, ten, co napsal slavný román Moby Dick. S Bílou velrybou ale nemá vedle jména nic moc společného. Spíš s technem a elektronickou hudbou. Do ní vnesl novou tvář, která dala jméno nejen jemu, ale celé populaci umělců v tehdy souhrnné oblasti dance devadesátých let. Moby dokázal spojit disco beaty s nabootrovanými kytarami, punkovou rytmikou a detailní produkcí, která by se mohla uplatnit stejně tak v popu, jako v soundtracku nebo právě dance. Ovšem nejen hudba odlišovala Richarda Halla od jeho ambientních souputníků – figurují zde ještě vegetariánské úchylinky, radikálně vyznávané křesťanství a environmentalistické názory.

## **Další legendy z Kácova**

Deváté pokračování Sázavafestu nabídne od 30. července do 2. srpna více než 150 kapel. Vedle Mobyho i další legendu, acid-jazzové Freak Power. A také zástupce reggae, ska a world music. Výrazně posílí i páteční hiphopová část festivalu, která bude hostit například PSH, Indyho & Wiche, Orikouli a Vladimíra 518. Pro návštěvníky vyroste nový kemp, který bude oplocený, osvětlený, a navíc nedaleko sprch. Vstupné bude na místě stát 1200 korun.

TEXT: PETR HOLEČEK, FOTO: ARCHIV



### MACY GRAY V TRŽNICI

Trochu paradox, o něco více překvapení. Soulová a R&B zpěvačka Macy Gray by mohla vyprodat klub Roxy, kdy by si usmyslela. Do Prahy přijede 5. září vůbec poprvé. Přemluvili ji až produkční nedávno otevřeného klubu SaSaZu v holešovické tržnici. Klub, který je zároveň orientální restaurací i hudebním prostorem, tu bude pořádat luxusní raut. A luxusní diva k tomu má zpívat. Lístky na démonickou zpěvačku, která se letos vrátila s deskou *The Gray Life*, stojí 1950 korun. Za 4500 si pak můžete užít bohatý VIP raut.



### KONTROVERZNÍ SUPERSTAR V RUDOLFINU

S kolekcí *Life, Death and Love*, tedy Život, smrt a láska se v pražském Rudolfinu poprvé v Česku představuje Damien Hirst – jeden z nemnoha současných umělců, kteří ve výtvarném světě dosáhli statusu superstar. Proslavily ho především objekty zvířat představované ve značně pozměněných okolnostech a souvislostech, jako např. řez ovcí či krávou nebo žralok ve formaldehydu. Jeho šokující podívaná proměnila to, co bývalo považované za groteskní nebo zatracované jako projev „špatného vkusu“, v cosi sublimního – v nový druh krásy. Výstava potrvá do 30. 8. 2009.



### LÉTO HERECKÝCH OSOBNOSTÍ

Šesté METROpolitní léto hereckých osobností otevře 21. a 22. června ve Švandově divadle premiéra komedie *Arnošta Goldflama Dámská šatna* z atraktivního hereckého prostředí v režii Jakuba Macečka. V čistě dámském obsazení se mohou diváci těšit na Janu Krausovou, Zdeňku Žádníkovou Volencovou, Kristýnu Fuitovou Novákovou nebo Adélu Kačerovou, Ninu Divíškovou nebo Gabrielu Vránovou. Na druhou novinku letní sezony si diváci počkají do 6. září, kdy bude mít premiéru konverzační komedie s názvem *O lásce čili Parle Moi D'Amour* Phillipa Claudela. Po úspěšné inscenaci *Otevřené manželství*, kterou uvádí Studio DVA již sedmou sezónu a v níž excelují Jana Krausová a Karel Roden, si tento pár opět spolu zahraje ve strhujícím manželském duelu tentokrát francouzské provenience. Více na [www.studiodva.cz](http://www.studiodva.cz).



### PŘIJEDE MORRISSEY, PAN ORIGINAL

Nedělá zbytečné pohyby, neskáče, nezápolí s mikrofónem. Stačí mu jen hlas. A stejně dokáže strhnout davy – chlapy, aby uznale kývali do rytmu, i dívky, aby šlely jak za časů Beatles. Padesátiletý neemotivní zpěvák Steven Patrick Morrissey je ovšem král britských zpěváků, bonviván s nagelovaným účesem, pan génius, samožer i vymahač duševních dluhů. Ve čtvrtek 9. července poprvé zazpívá v České republice. Mezi zpěváky začal vyčnívat už v osmdesátých letech, když se stal lídrem manchesterské kapely The Smiths. Jeho pražská zastávka v Divadle Archa patří k vrcholům letošní koncertní sezony. Vstupenky se prodávají za 1290 korun.



### Nápadný šperk

Bluetooth headsety Jawbone Prime jsou nyní k dispozici ve čtyřech svěžích barevných variacích, a to pod označením Earcandy. Kromě neotřelého designu disponují patentovanou technologií NoiseAssasins pro potlačení okolního hluku, která je schopna rozpoznat a vyrušit hluk na pozadí vašeho hovoru. Tento 10 gramů vážící šperk se nabíjí pouhou jednou hodinu a vydrží 4,5 hodiny hovoru nebo až 192 hodin v pohotovostním režimu.



### Manažerský headset

Bezdrátový Bluetooth headset Sennheiser VMX 100 je určen především pro uživatele z řad firemních zájemců a manažerů. Duální mikrofonní technologie VoiceMax, kterou využívá, představuje unikátní úzce směrový systém oddělující řeč od ostatních ruchů. Jeden z mikrofonů snímá řeč a druhý ostatní hluky. Řeč je nerušeně přenášena k posluchači, zatímco ostatní nežádoucí zvuky, tj. ruch ulice či hluk motoru auta, jsou účinně potlačeny.



### Stylový vytrvalec

Jednoduché, ale zároveň revoluční řešení headsetu Zivio Boom spočívá v umístění mikrofonu přímo před zdroj zvuku, tj. před ústa. Mikrofon, který je umístěn na teleskopickém rameni, je možné přizpůsobit potřebám konkrétního uživatele. Výsledkem je krystalicky čistý zvuk bez rušivých zkreslení. Deset hodin hovoru a výdrž 200 hodin v pohotovostním režimu na jedno nabití z něj dělá doslova vytrvalce.



### Inteligentní klasik

Malý a lehký Bluetooth headset Nokia BH-803 je ideální volbou pro ty, kteří dávají přednost klasickému stylu. Díky inteligentnímu zpracování digitálního signálu je možné ho používat i v hlučném prostředí, přičemž lze přímo na headsetu ovládat jak hlasitost, tak i přidržet a přepínat jednotlivé hovory. Pro větší pohodlí a komfort lze využít přídatný třmen za ucho, který je v případě potřeby snadno odstranitelný.

### Ideální pro iPhone

Ultralehký Bluetooth headset Plantronics Discovery 925 je na AppleStore doporučován jako ideální pro iPhone. Překvapí nejen designem, ale i řadou užitečných funkcí. Kromě automatického nastavení hladiny vysílání a příjmu v závislosti na okolním hluku je to např. technologie Multipoint umožňující současné připojení k více zařízením standardu Bluetooth či technologie QuickPair pro podporu jednoduchého připojení mobilního telefonu k headsetu. Pro větší pohodlí uživatele je dodáván se špunty z gelu, a to tří velikostí.

## Zlatý rám je sám o sobě uměleckým dílem

Stíží jeden pohled na diamantem řezaný, zlatý rám, a pochopíte, proč je Beovision 9 uměleckým dílem. Za impozantní 50palcovou plazmovou full HD obrazovkou se skryté vyspělé technologie na zpracování obrazu, které ho průběžně sledují, aby byl stále naprosto dokonalý. Pokud jde o luxusní posívanou, právě teď vám nastává zlaté éry.

Více se dozvíte na [www.bang-olufsen.com](http://www.bang-olufsen.com) nebo v prodejních Bang & Olufsen.

# Audi.

**Oficiální vůz 44. Mezinárodního filmového festivalu Karlovy Vary.**



**Nenechte si ujít premiéru nové Audi A4 allroad quattro.**



Audi A4 allroad quattro dokonale spojuje sportovní eleganci modelu A4 Avant s mimořádnými schopnostmi vozů allroad. Tím získává na své jedinečnosti a zvyšuje svoji suverenitu při překonávání překážek. Audi A4 allroad quattro je automobil, který se dokáže prosadit za všech okolností.

Využijte zvýhodněné financování od Audi Finance společnosti ŠKOFIN a poříďte si Audi A4 allroad quattro s 0% navýšením.\*

Více informací u Vašeho prodejce Audi nebo na tel.: 800 190 050.

