

BUSINESS PARTY TIME

SUPERSTAR FACEBOOKU: POMALU A JISTĚ

NOKIA C6-00: ŠTIKA STŘEDNÍ TŘÍDY

KANCELÁŘ V KAVÁRNĚ

4 | 2010 ČTVRTLETNÍK PRO FIREMNÍ ZÁKAZNÍKY SPOLEČNOSTI T-MOBILE

professional

JAK ŘÍDIT CHYTRÉ LIDI:

NEBÝT ŠÉF PITOMEK NENÍ SNADNÉ

•• T-Mobile ••

TERMÁLNÍ SYSTÉMY



KAM CHODÍ SLUNCE, TAM NECHODÍ SLOŽENKY



Využijte a čerpejte z výhod a slev, které získáte členstvím v klubu NELUMBO.



VZHEDEM K ROSTOUCÍM CENÁM ENERGIÍ KAŽDÉHO JISTĚ NAPADNE, JAK CO NEJVÍCE SNIŽIT NÁKLADY NA OHŘEV TEPLÉ VODY A VYTÁPĚNÍ. TAK PROČ NEVYUŽÍT ZDROJE, KTERÝ JE VŠUDE A NAVÍC ZADARMO – SLUNCE.

Řešení se nabízí v podobě solárních zařízení, která jsou vhodná jak pro domácnosti, tak pro energeticky náročnější stavby, jako jsou hotely a průmyslové objekty. Solární systémy mají řešení i pro majitele bazény. Pomocí jednoduchého systému a bazénového výměníku je možné ohřívat i bazénovou vodu. Při využití solárního systému pro přitápění, dojde ke snížení nákladů o 40 %, pro ohřev teplé užitkové vody se úspora pohybuje až kolem 80 % nákladů proti stávajícímu systému.

Hlavní součástí moderních solárních systémů je vakuový kolektor. Ten je tvořen trubicemi s absorpční vrstvou, přes kterou prochází sluneční záření. To je v podobě tepla předáno teplotně kapalině, která je pomocí čerpadla poháněna do zásobníku, kde k dojde předání tepelné energie topnému okruhu.

Kombinovaný zásobník, srdce systému, uchovává teplou užitkovou vodu a vodu na vytápění objektu. Je možné jej propojit se stávajícím topným systémem (vodu je možné ohřívat vaším plynovým kotlem, kotlem na uhlí, elektrickým kotlem atd.). Solární zásobníky je možné propojit i s krbovou vložkou, což vede k dalším úsporám energie.

Další, neméně zajímavou výhodou je, možnost získat na termální systém státní dotaci. Dotace se poskytuje pro RD ve výši 55.000 Kč na ohřev užitkové vody a 80.000 Kč v případě přitápění. Společnost Nelumbo pomáhá všem svým klientům s vyřízením dotace. Tato služba je bezplatná.

Solární systém je moderní technologií, která přinese energetickou nezávislost a úsporu vaší domácnosti.

Pražská 585, 43001 Chomutov
tel.: +420 733 558 223, +420 474 333 905
e-mail: obchod@nelumbo.cz

www.nelumbo.cz

NELUMBO 
Slunce na tvé cestě

Při zadání hesla 2010 – sleva 10 % na příslušenství.

OBSAH

2	ZOOM Mix novinek ze světa kultury, telekomunikací a byznysu	16-17	MOBIL Nokia C6-00: Štika střední třídy
3-5	BUSINESS Business party time	18-20	MANAGER Jak vést chytré lidi
6	SERVICE Získejte skvělé dárky	22-23	HOT SPOT Kavárna místo kanceláře
8	ACTION Zvěte si pacienty prostřednictvím SMS	24-27	TRAVELLER Dublin: Srdce smaragdového ostrova
9	DIGAR: Domácí hlídač na míru		
10	AUTOAWACS: Zabezpečení a lokalizace vozidel	28	GOURMET Bistro Florentýna: Hezky český
11	Nechte si za vaše služby platit mobilem		
12	BLACKBERRY® NEWS BlackBerry 9800 Torch: Jen pro náročné uživatele	30	LIVE Gotan Project: Vášnivě elektrotango
13	BES Express: Nově i pro Lotus Domino server BlackBerry APP World 2.0	32	TOP 5 Vánočních dáreků klientům
14-15	ON-LINE Superstar Facebooku: Pomalou a jistě		





DEE DEE BRIDGEWATER & HOSTÉ

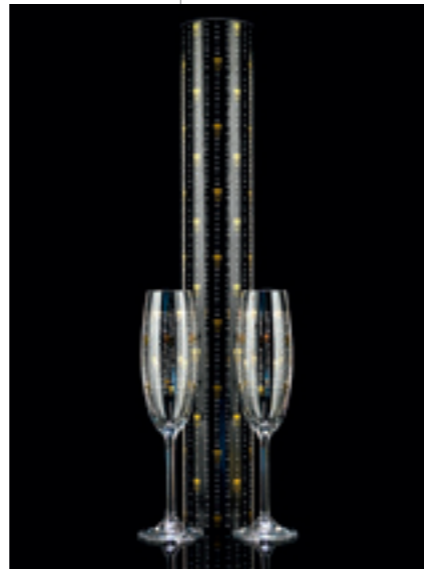
Dee Dee Bridgewater, která je jednou z nejrespektovanějších vokalistek navazující na odkaz legendárních zpěvaček jako Billie Holiday či Elly Fitzgerald, se představí na jaře 2. 4. 2011 v pražském Obecním domě. Držitelka dvou cen Grammy a broadwayského ocenění Tony se na donátorském galavečeru ve prospěch festivalu Struny podzimu představí se speciálními hudebními hosty vybranými jen pro tento večer. Zakoupením vstupenek na Jarní GALA podpoříte mezinárodního hudební festival Struny podzimu. Více na www.strunypodzimu.cz

FESTIVAL LABUŽNÍKŮ

Po úspěšném prvním ročníku, který navštívilo 7 055 hostů, se GRAND RESTAURANT FESTIVAL rozšiřuje i do mimopražských restaurací. Gastronomická událost roku se bude konat od 15. 1. do 15. 2. 2011 v těchto městech: Praha, Brno, Karlovy Vary, Liberec, Olomouc, Ostrava, Plzeň. Ipravena z hovězích líček špikovaných slaninou a další lahůdky... ipravena z hovězích líček špikovaných slaninou a další lahůdky Mistrovský kousek šéfkuchaře, nejlepší jídlo od maminky, regionální/národní specialita nebo celé degustační menu nabídnou návštěvníkům festivalu šéfkuchaři TOP restaurací, které získaly vysoké hodnocení v publikaci Maurerův Výběr GRAND RESTAURANT 2010. Ochutnávky se budou pohybovat v cenovém rozmezí 200 – 600 Kč. Více na www.grandrestaurantfestival.cz.



GRAND
RESTAURANT
FESTIVAL



ŠAMPAŇSKÉ S TERIBEAR

Nadace Terezy Maxové dětem připravila s českým sklářským designérem Rony Pleslem novou limitovanou kolekci Teribear. Medvídek se letos spojil se sklenicemi na sekt. Balené jsou po dvou do černého tubusu. „Sklenice jsou vyrobeny kvalitní sklovinou, můj design v retro stylu evokuje bublinky pěnivého nápoje, ve kterém putují zlatí medvídci,“ říká Plesl. Dobrou věc můžete podpořit i vy, stylové sklenice jsou v prodeji v prodejnách Interspar.

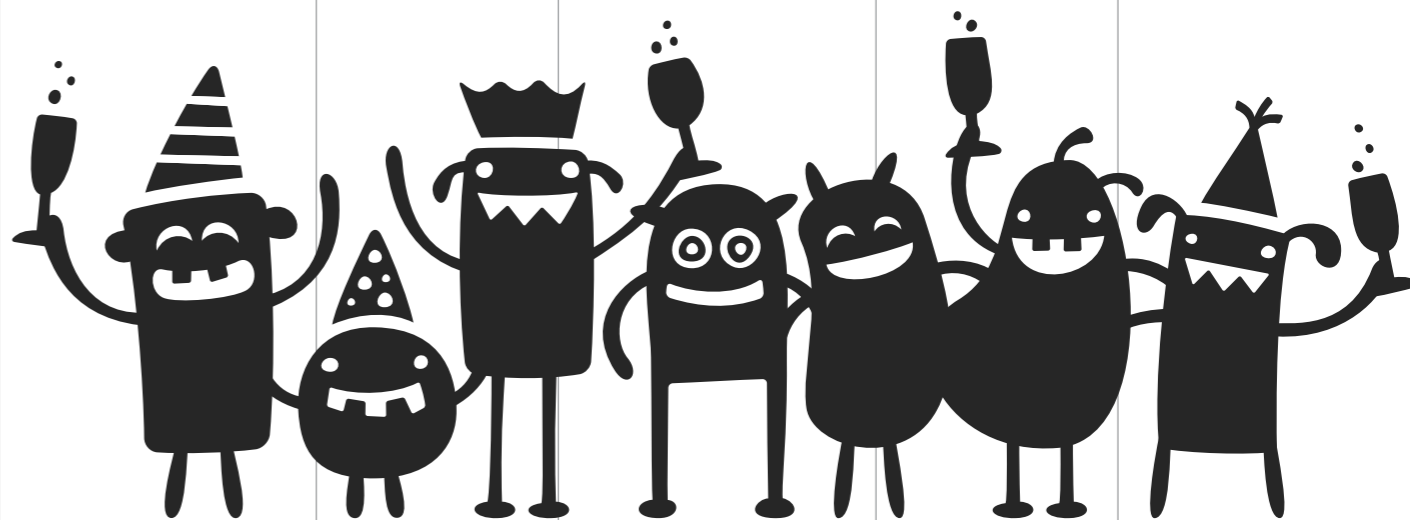
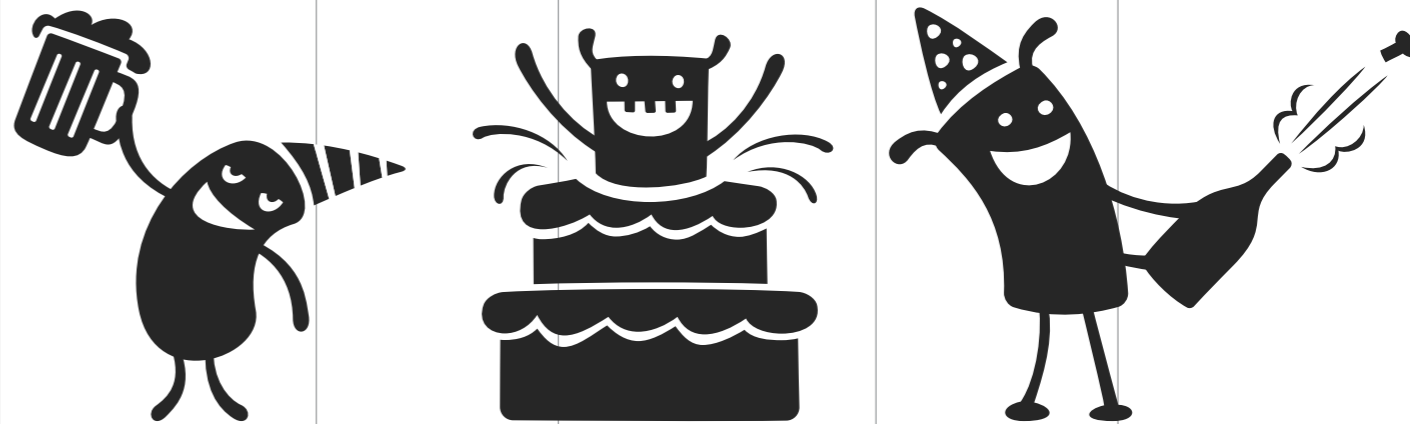


LYŽAŘSKÉ GPS BRÝLE

Americký výrobce sportovních brýlí Zeal Optics se dal dohromady s odborníky na technologie a výsledkem jsou první lyžařské brýle na světě se zabudovanou GPS navigací. Model Transced GPS má modul pro příjem signálu navigačních družic. S využitím GPS signálu tak majitel získá informace o rychlosti jízdy, sklonu svahu nebo výšce. Všechno se zobrazuje na miniaturním displeji uvnitř včetně dalších užitečných informací jako jsou teplota vzduchu, přesný čas, stopky. Navíc jde o špičkové brýle vybavené konstrukčními prvky proti zamřžování a vnějšími rozměry odpovídají průzorům a výřezům v ochranných přilbách. V současné době je seženete za zhruba 400 amerických dolarů.

BRAŇTE SE PROTI ŠEDÉMU DOVOZU

Internetový srovnávač cen Heureka.cz představil před Vánocemi novou službu. Výrobci a oficiální distributoři mohou na stránkách srovnávače označit své autorizované prodejce a vymezit se tak proti šedému dovozu. Cílem nové služby je zajistit maximální ochranu spotřebitelů před neoficiálně dovozenými produkty, které mohou v budoucnu způsobit problémy např. s případnou reklamací.



BUSINESS PARTY TIME

PO LOŇSKÉ RECESI UVOLŇUJÍ TUZEMSKÉ FIRMY POMALU OPASKY A JAKO DÍK ZA ODVEDENOU SPOLUPRÁCI DOPŘEJÍ SVÝM ZAMĚSTNANCŮM A OBCHODNÍM PARTNERŮM PŘECE JEN TROCHU ZÁBAVY. PORADÍME VÁM, JAK USPOŘÁDAT PÁRTY, NA KTEROU SE BUDE (V DOBRÉM) VZPOMÍNAT JEŠTĚ DLOUHO.

Firmy pořádající firemní akce na zakázku včetně vánočních večírků letos hlásí nyní ke konci roku oživení trhu a nárůst objednávek. Zatímco loni organizovala například královéhradecká agentura Commservis.com pouhých 8 večírků, letos jich má – až do ledna 2011 - nasmlouváno 73, což je srovnatelný počet s rokem 2007. Stále hodně firem však ještě opatrně vyčkává a výdaje na předvánoční veselí buď výrazně okleští, nebo volně finanční prostředky investuje do jiných aktivit. Týká se to především velkých společností s počtem tisíce zaměstnanců a více, které se starým rokem loučí ve stylu koncertů pro zaměstnance, charitativních akcí, či jiným způsobem dávají dovnitř i ven najevo svou firemní zodpovědnost.

A hvězdou večírku je...

Nutnost úspor s sebou logicky přinesla naléhavější potřebu zvážení investic do firemních benefitů a společenských akcí pro obchodní partnery. Proto i ti, kteří se k tradici vánočních večírků vracejí, pečlivěji vybírají lokality, catering i program akce. Párty s horou jídla, proudy alkoholu a následnou diskotékou volí stále méně firem. Trendem jsou večírky koncipovány tematicky, s možností relaxace a zážitků, a nezřídka se ukazuje za vhodnou a pro firmu přínosnou kombinace zábavy a aktivního teambuildingu.

Jednou ze zajímavých disciplín, která má směřovat kolektiv a podpořit vzájemnou komunikaci a spolupráci mezi jedinci je tzv. korporátní bubnování. Pod vedením lektora hrají zúčastnění na bubny nebo jiné perkusní nástroje. Správný facilitátor, který lekci vede, dokáže za pomoci různých technik, vytěžit z hraní maximum pro zlepšení chodu firmy.

Ale i taková zábava, jakou je hra pokeru nebo rulety leccos na vánočních párty odkrývá a doplňuje situační hry, které jindy probíhají třeba ve firemních zasedáčkách.

V eventových agenturách se prý letos množí požadavky na uspořádání doprovodného programu ve stylu kuchařské show, Talentmánie či Star Dance. Často poptávané jsou ze strany objednavatelů také karaoke, tomboly či dražby, herní konzole, jako je Xbox kinetic nebo Wii. Kromě vzpomínek mohou zaměstnanci odcházet domů také s proroctvím kartářek, šamanů a numerologů. Pokud jde o kostýmy, hudbu a dekorace večírků, vyhrává styl 80. let, nebo se vzpomíná se na léto a la Karibik. Zkrátka, na večírcích nesmí chybět prvek interaktivity.

Do baru i do vířivky

Plánování celkové koncepce eventu začíná téměř vždy výběrem lokality. Ta, pro někoho možná překvapivě, nebývá zrovna tou nejdražší položkou v rozpočtu. Většinou si z něho ukrojí 10 až 30%. Výjimkou jsou luxusní hotely, kde pronájem představuje i polovinu veškerých výdajů. O zbylá procenta se dělí výdaje za produkci, catering, hostesky, moderátora, dekorace, aj. Vzhledem k loňské „hubené“ sezóně vycházejí majitelé lokalit vůči firmám vstříc a poskytují slevy výměnou za minimální útraty v konkrétní výši, apod. Obrátíte-li se na agentury, lze na lokalitě ještě trochu ušetřit. Mívají totiž spřátelené lokality, takže dostanete nižší cenu než přímý klient. Nezanedbatelná je také volba termínu večírku. Nejvytíženější bývá v týdnu čtvrtek. Hudební kluby zpravidla neposkytují své prostory v pátek a sobotu. Opětovný zájem o firemní večírky spojené s teambuildingem potvrzují před Vánoce i hoteliéři. Ti se firemní klientele snaží vyjít vstříc a nabízejí speciální předvánoční balíčky, jejichž cena rozpočítaná na osobu vyjde levněji, než u běžných hostů. Takové balíčky zahrnují ubytování ve dvouúložkových pokojích na dvě noci, večeře formou bufetu, wifi připojení a wellness služby (masáže, sauny, vířivky, solné jeskyně). Přeje-li počasí, dopřávají si zaměstnanci také předvánočního lyžování na nezaplněných sjezdovkách. Vánoční teambuilding tak není jen příležitostí pro zaměstnance jak se najíst a napít a zasportovat si na účet firmy, ale hlavně možností seznámit se blíž s kolegy a pobavit se, aniž byste si museli hlídat poslední metro.

TEXT: MARTINA PLECHATOVÁ, FOTOMONTÁŽ: ASTRON STUDIO CZ



OBLÍBENÉ LOKALITY

DIVADLA

Státní opera Praha
Národní divadlo
Divadlo Hybernia
Rudolfinum

Ceny pronájmů ve výše uvedených lokacích se pohybují od 150 do 500 tisíc za večer. Většina pražských divadel a koncertních sálů má stále smlouvy s cateringovými společnostmi. V případě zájmu o představení z repertoáru divadla nutnost rezervace půl roku před žádaným termínem s ohledem na plánování programu.

MUZEJA A VÝSTAVNÍ EXPOZICE

DOX centrum současného umění
Kampa muzeum
Muzeum hudby
Národní muzeum
Průmyslový palác
Veletržní palác

Ceny pronájmů ve výše uvedených lokacích začínají na 10 tisících za hodinu, v Národním muzeu vás hodina přijde na 39 tisíc korun. DOX si účtuje 180 tisíc na celé centrum bez rautu, za celodenní akci ve Veletržním paláci zaplatíte 182 tisíc korun.

PALÁCE A SÁLY

Arcibiskupský palác
Břevnovský klášter
Michnův palác
Obecní dům
Palác Lucerna
Palác Žofín
Pražský hrad
Slovanský dům
Strahovský klášter
Trojský zámek

Večírek s atmosférou Břevnovského kláštera přijde na 90 tisíc za den (bez ceny za raut), za prostory Lucerny zaplatíte 35 tisíc korun. Na Pražském hradě lze večírek uspořádat ve Španělském či Rožmberském sále a Rudolfově galerii, zaplatíte minimálně 500 tisíc korun/18 hod.

KLUBOVÉ PROSTORY A RESTAURACE

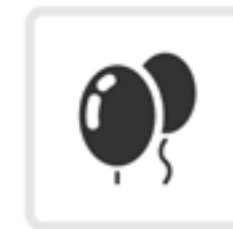
Abaton
Jet Set – Icon Hotel
Klub Lávka
Občanská plovárna
Restaurace Střelecký ostrov
SaSaZu

V celebritami oblíbeném SaSaZu si při konzumaci 1100/osobu účtují za večírek 200 tisíc korun, na Lávce je pronájem prostor zdarma při kapacitě nad 250 hostů a s konzumací 550/osobu. Také Občanská plovárna nabízí prostory zdarma, objednáte-li si catering za 200 tisíc korun.

OSTATNÍ

Ateliéry Barrandov
Kulturní centrum Vltavská
Vikárka
Kopule budovy LBBW Bank
ČNB – plodinová burza
O2 arena
Vozovna Střešovice

Za pronájem ateliérů si na Barrandově účtují 35 tisíc korun, prostory párty vedle tramvají ve Střešovicích stojí 55-65 tisíc +DPH.



LEKCE ETIKETY NA ZÁVĚR

Pozvánka na firemní večírek by měla být vkusná a sdělná. Nesmí chybět informace typu kdy, kde, kdo a s kým. Dále zvláštní poznámky o druhu akce, nároku na oděv. Každý večírek by měl začít přivítáním hostů, krátkým prolovem a výzvou k přípitku a občerstvení/večeři. Z pozice zaměstnanců a hostů není na místě familiárnost, na druhé straně ti ve vedoucích pozicích by se měli snažit pohovořit s co největším počtem lidí, přátelsky se usmívat a vytvářet kolegiální, přátelskou atmosféru.

Nevhodná témata:

- výše platu
- nemoci a jejich detailní popisy
- politika
- omšelé téma počasí
- chmury v osobním životě a pikantní podrobnosti
- náboženství

Dejte si záležet na:

- na včasném příchodu i odchodu. Šéf odchází dříve a dává tak najevo svou představu o ukončení zábavy
- na dobrých vztazích, nepo-mlouvejte a pamatujte si dané sliby
- na míře v konzumaci alkoholu
- konverzaci - vtipy se musí umět podat, a pokud to neumíte, raději mlčte

ZÍSKEJTE SKVĚLÉ DÁRKY

POŘÍDETE SI NĚKTERÉ Z NAŠICH SLUŽEB A ZÍSKEJTE ATRAKTIVNÍ DÁRKY DO ZAČÁTKU DALŠÍHO ÚSPĚŠNÉHO ROKU. PŘIPRAVILI JSME PRO VÁS FOTORÁMEČEK, NETBOOK A LCD TELEVIZI. ČÍM VÍCE SLUŽEB SI OBJEDNÁTE, TÍM HODNOTNĚJŠÍ DÁREK ZÍSKÁTE.

Přijďte si vybrat do našich značkových prodejen nebo se zeptejte svého obchodního zástupce a vybraný dárek vám doručíme přímo domů. Více informací a kompletní podmínky naleznete na www.t-mobile.cz/podnikani



Fotorámeček:

- 7" digitální fotorámeček,
- USB 2.0,
- čtečka paměťových karet SD/MMS/SDHC



Netbook Acer Aspire One D255:

- 10,1" LED displej,
- Intel® Atom™ N450, RAM 1 GB,
- HDD 160 GB, WiFi,
- OS Windows XP® Home



Televize LG 32LD350:

- 32" (80 cm),
- Full HD 1 920×1 080,
- DVB-T (MPEG2 / MPEG4, HD),
- prostorový zvuk Infinite Sound

Jak dárek získáte:

Aktivujte* / prodlužte si smlouvu s mobilním hlasovým tarifem a aktivujte k němu jednu z dalších služeb uvedených níže.

Jak dárek získáte:

Aktivujte* si mobilní hlasový tarif nebo jednu z níže uvedených služeb a těšte se z nového fotorámečku.

Jak dárek získáte:

Aktivujte* / prodlužte si smlouvu s mobilním hlasovým tarifem a aktivujte k němu dvě z dalších služeb uvedených níže.

* Více informací o mobilních hlasových tarifech na www.t-mobile.cz/podnikani. V případě mobilního hlasového tarifu získáte dárek i při přechodu z Twistu. Nabídka platí při uzavření každé z účastnických smluv minimálně na 24 měsíců (s výjimkou tarifů Profi VolP) do 31. 12. 2010, nebo do vyčerpání zásob.

GRAND PLUS: KAŽDÝ MĚSÍC O 30 % LEVNĚJŠÍ VOLÁNÍ

V novém roce už nemusíte sledovat, kolik volných minut vám ještě zbývá, a dopředu řešit, jak vysoký účet za volání vám zase přijde. Máme pro vás totiž ideální řešení – tarif Grand PLUS.

S tarifem Grand PLUS voláte neomezeně, a nyní dokonce s 30% slevou na paušál každý měsíc. Jak to funguje? Pořídte si novou SIM kartu s tarifem Grand PLUS nebo na něj přejděte z Twistu a celé 2 roky budete platit o celých 30 % niž-

ší paušál. Více informací a kompletní podmínky naleznete na www.t-mobile.cz/podnikani

Výhody tarifu:

- Volání do všech sítí a na pevné linky zdarma (jen za měsíční paušál).
- Nevyčerpaný kredit vám převedeme do dalšího měsíce.

TARIF PODNIKATEL: VOLÁNÍ AŽ O1 KČ ZA MINUTU LEVNĚJŠI

Ukážeme vám, jak jednoduše dostojíte svému novoročnímu předsevzetí a ušetříte náklady na volání. U tarifů Podnikatel jsme pro vás zlevnili minutovou sazbu až o 1 Kč.

Jak to funguje?

Sjednejte si některý z tarifů Podnikatel 600 až Podnikatel 2 400 a po celou dobu trvání smlouvy budete telefonovat výhodněji. Více informací o tarifech Podnikatel na www.t-mobile.cz/podnikani.

Výhody snížené sazby za volání:

- Získáte více volných minut z kreditu, který je s tarifem spojen. Např. s tarifem Podnikatel 1 400 HIT to je až 168 min. měsíčně navíc.
- Ušetřený kredit využijete např. na SMS, MMS, mezinárodní volání a Internet v mobilu.
- O nevyužitý kredit nepřijdete, převedeme vám jej do dalšího měsíce.
- Nižší cena za minutu platí i po vyčerpání volného kreditu.



TomTom

NOVINKA

XGO série - GO 1000 & GO 1005



Seper rychlé přehledné mapy



4,3" a 4,7" displeje s dotykovou obrazovkou Fišer Touch - přehledné mapy a detailní mapy pomocí 3 prstů



Aktivní magnetický držák a SOS-TMC přehledné informace o dopravní situaci



IQ Routes™ - vyhledá jedleš činné dostupné a kvalitní trasy (s dálničními poplatky a prole vždy pojedete po trase, která je v dané době nejrychlejší)



... a mnohem více:

Velikost displeje 4,3" (11 cm) nebo 4,7" (12 cm)

Volání hands-free

Rychlá nastavení

Dokonalá navigace je dle vašich potřeb

Mapa celá Evropa (4G a 5G) - bohaté možnosti a body zájmu

Základní a pokročilý mapy - možnost stáhnout nové mapy do 10 dnů od vydání a aktualizací

Paletování a nastavení - navigace na jedleš a po trase

Distributoři:
 ČR: Agos GPS - www.agos.cz, IT: CompuGPS - www.compuGPS.com, GB: Carat - www.carat.com
 DE: Carat - www.carat.com, PL: Carat - www.carat.com



GO 1000 GO 1005



ZVĚTE SI PACIENTY PROSTŘEDNICTVÍM SMS

ZLOBÍ VÁS PACIENTI, KTERÍ ZAPOMÍNÁJÍ NA SMLUVENÉ TERMÍNY NÁVŠTĚV? CHCETE ZVÝŠIT KVALITU SVÝCH SLUŽEB A SNÍŽIT ČEKACÍ LHŮTY PACIENTŮ?

Inovativní technologie Patient Care Messaging (PCM) byla navržena za podpory National Health Service Velké Británie. Cílem aplikace je za pomoci mobilních telekomunikačních technologií zlepšit komunikaci mezi zdravotnickým personálem a pacienty, snížit množství zmeškaných schůzek, a tím i zkrátit čekací dobu pacientů.

Mobilní aplikace Patient Care Messaging automaticky posílá SMS zprávy pacientům připomínající jim sjednanou schůzku s lékařem na mobilní telefon a umožňuje zaslání manuálních textových zpráv jednotlivcům i skupinám (např. pozvánky na preventivní prohlídky, informace o očkování, o kampaních na podporu odvykání kouření, redukce váhy).

PCM je plně integrováno do již existujícího systému či databáze pacientů zdravotního zařízení. To umožňuje zdravotnickému personálu objednávat pacienty na vyšetření v systému, v jakém je zvyklý, a nevzniká tak žádná další administrativní zátěž. Termíny schůzek se pak zcela automaticky přenesou do systému PCM a na mobilní telefon pacienta je odesláno upozornění (připomínková zpráva) na blížící se termín jeho návštěvy u lékaře. Pacient má možnost schůzku buď potvrdit

či zrušit a jeho odpověď je doručena do emailové schránky zdravotnickému personálu.

Zasíláním zpráv s připomínkou schůzky a také tím, že pacient může pomocí téhož kanálu okamžitě odpovědět, zdravotnické zařízení nabízí cennou službu, která významným způsobem přispívá k pocitu lepší a kvalitnější péče u pacientů. Dr. Peter Ivančák PhD., generální ředitel oční kliniky Lexum říká: „Velice nás těší pozitivní ohlas pacientů na tuto novou službu. Nestává se každý den, že bychom v oblasti zdravotních informačních systémů instalovali tak zjevně prospěšnou službu pro pacienty. Díky pozitivnímu přijetí služby našimi pacienty v Praze se chystáme tuto službu společností iPLATO rozšířit i na naše další pracoviště v České republice.“

Výzkum ve Velké Británii ukázal, že mnohem více pacientů zareaguje na textovou zprávu než na dopis, leták či telefonát. Výhoda mobilního telefonu je především v tom, že majitel ho má stále při sobě, a proto se stává ideálním prostředkem pro přímou komunikaci s pacienty. Patient Care Messaging je prvním krokem k používání tohoto komunikačního kanálu ve zdravotnictví.

Více na www.iplato.net.

DIGAR: DOMÁCÍ HLÍDAČ NA MÍRU

ZCELA UNIKÁTNÍ MONITORING DOMÁCNOSTI NABÍZÍ MULTIFUNKČNÍ DOMÁCÍ JEDNOTKA DIGAR, KTERÁ DOKÁŽE SLEDOVAT A VYHODNOCOVAT CELOU ŘADU MĚNÍCÍCH SE VELIČIN BĚŽNÉ DOMÁCNOSTI - NAPŘ. TEPLOTU VZDUCHU, VLHKOST, VÝSKYT PLYNU, KOUŘE, SPOTŘEBU ENERGIE VYBRANÝCH SPOTŘEBIČŮ, ALE I ZAPLNĚNÍ ODPADNÍ JÍMKY, TEPLOTU AKVÁRIA A ŘADU DALŠÍCH DŮLEŽITÝCH HODNOT. UMÍ TAKÉ EFEKTIVNĚ DOHLÉDNOUT NA DOMÁCNOST SENIORA, ZKONTROLOVAT ZLOBIVÉ DĚTI I MÍRNĚ HANDICAPOVANOU OSOBU.

Na rozdíl od většiny současných systémů z oblasti EZS, které pracují s posloupností akce – reakce, kde jsou oba stavy pevně nadefinované, jednotka DIGAR pracuje s tzv. dynamicky se měnícími stavy, resp. více variantami reálné situace. Obvyklé systémy reagují pouze na dva stavy senzorů a čidel: Sepnuto – nesepnuto, poplach – klid apod. S více údaji změny stavů jako jsou například zima, ideální teplota, přetopeno si už neporadí.

Obdobně pak reagují i na vzniklé nebezpečí jako např. vniknutí do objektu, rozbití okna apod. okamžitou reakcí, bez ověření a porovnání stavu z více podnětů. Jednotka DIGAR naopak vždy podle přednastaveného algoritmu situaci „zvažuje“. V praxi tedy rozpozná, že se babičce připálil oběd od skutečně vznikajícího požáru. Navíc umí průběžně monitorovat prostředí, zaznamenávat údaje, následně je vyhodnotit a umožnit tak předejít vzniku krizové situace.

Obecný popis

Základem systémů DIGAR je řídicí jednotka Wario. Tato jednotka umí přizpůsobit svoje chování konkrétním potřebám uživatele, je schopná se mu tzv. přizpůsobit „na míru“. Systémy DIGAR nabízejí širokou škálovatelnost využitelnosti a nasazení pro ucelené i variabilní řešení.

Vstupní veličiny, které nejsou nijak limitovány, jako např. teplota, tlak, vlhkost, plyn, kouř, hluk, náklon, počasí, výška hladiny, pohyb, rozpojení kontaktu, tok proudu, atd. jsou systémem vyhodnocovány a porovnávány s přednastavenými „běžnými či požadovanými“ stavy. Na základě této analýzy systém následně s využitím dalších technologií (GSM, GPRS, WIFI, ZIGBEE, LAN) reaguje. V případě naplnění rizikového algoritmu upozorní zvolený kontakt.

Důraz je kladen na komunikaci pomocí vestavěného GSM modulu, kde ve spolupráci se společností T-Mobile systém DIGAR nabízí jak hlasovou, tak i datovou komunikaci buď s pultem ochrany života a zdraví, rodinnými příslušníky apod.

Tímto způsobem je dosaženo velice sofistikovaného, avšak uživatelsky zcela jednoduchého řešení, které svému uživateli nabízí modulové, podle konkrétních potřeb rozšiřitelný komplexní systém domácí ochrany zdraví, života a majetku, včetně optimalizace spotřeby energií a snadného provozu domácností. Touto komplexností je unikátní.

Systémy DIGAR jsou též snadno napojitelné na speciálně vytvořený SW pro dohledová centra, který nabízí operátorům interaktivní komunikaci a monitoring každé jednotky DIGAR. Zároveň je přímo propojitelný a optimalizovaný na spolupráci s novým řešením HomeBrain – TV počítač.

Systém DIGAR je též modulárně rozšiřitelný, podle vzrůstajících potřeb na jeho funkcionality ho lze kdykoliv snadno rozšířit na vyšší verzi., což je velkou výhodou tohoto řešení.



Systémy DIGAR jsou v současné době nabízeny ve verzích:

DIGAR Klasik (řídicí jednotka Wario, drátové připojení čidel)
DIGAR Komfort (řídicí jednotka Wario, bezdrátové připojení čidel)
DIGAR Senior (řídicí jednotka Wario, speciálně upravené komponenty pro užívání seniory)

AUTOAWACS: ZABEZPEČENÍ A LOKALIZACE VOZIDEL

AUTOAWACS JE SATELITNÍ, MONITOROVACÍ A STŘEŽÍCÍ SYSTÉM, PRACUJÍCÍ NA BÁZI GPS-GSM, KTERÝ JE MOŽNO VYUŽÍT VE VŠECH OSOBNÍCH I NÁKLADNÍCH VOZIDLECH, AUTOBUSECH, MOTOCYKLECH A NAPŘÍKLAD LODÍCH. SYSTÉM SVÝMI PRODUKTY OBSÁHNE JAK BEZPEČNOSTNÍ PROBLEMATIKU STŘEŽENÍ VOZIDEL, TAK I LOGISTICKOU APLIKACI.



Společnost AUTOAWACS BOHEMIA s.r.o. působí na poli zabezpečení vozidel již od roku 1999. Za 11 let svoji činnosti získal AUTOAWACS mnoho spokojených zákazníků. Vývoj satelitních jednotek, jakož i přídatných zařízení, které jsou naší společností montovány zákazníkům vychází jednak ze samotných potřeb našich zákazníků a dále z technických možností automobilů, respektive jejich elektroinstalace. V oblasti zabezpečení vozidel tak nabízíme zákazníkům pouze ověřené komponenty s velmi vysokou užžitnou hodnotou, spolehlivostí a dlouhou životností. Technologicky jsou všechny naše produkty podrobovány dlouhodobým testům s důrazem na neovlivňování samotných elektronických systémů v automobilu a na malou energetickou náročnost.

Při vlastním zabezpečení aut využíváme klasických zabezpečovacích prvků, jako jsou autoalarmy, prostorová a náklonová čidla, identifikační karty, apod. provádíme jejich napojení na satelitní jednotku. Výběrem vhodných kombinací jsme pro vás sestavili produktovou řadu, která pokryje požadavky od základních potřeb nenáročných klientů, až po profesionální sofistikovaný zabezpečovací systém. U všech našich produktů je brán zřetel na výše uvedené kvalitativní aspekty tak, aby zabezpečení aut bylo spolehlivé a cenově přijatelné.



Základní funkce systému AUTOAWACS:

- Střežení vozidel proti krádeži: non-stop dispečink
- Hlášení alarmů na dispečink
- Dálkové odstavení vozidla z provozu
- Dálkové rozblíknání varovných světel
- Dotaz na okamžitou aktuální polohu na dispečinku
- Zpětné dohledání dispečinkem
- Připojitelnost k autoalarmu
- Střežení přejezdu hraničního pásma ČR
- Střežení bodu
- Střežení předem definované oblasti
- Hlášení alarmů na mobilní telefon
- Monitoring stavu hlavní i záložní baterie ve vozidle

Lokalizace - monitoring vozidel

Za účelem hospodárného využívání služebních vozidel provozuje společnost AUTOAWACS BOHEMIA s.r.o. internetový portál www.kdejsiauto.cz. Zákazníci, kteří využívají náš produkt Logistic nebo Professional tak mohou sledovat vozidla v předem definovaných časech, nebo mohou využít ON-LINE sledování vozidel nonstop. Součástí sledování vozidel, jsou podrobné mapové podklady přímo na webovém portálu, který nabízí pro uživatele příjemné uživatelské prostředí. Stav vozidel jsou indikovány různobarevně, a ihned při spuštění aplikace máte okamžitý přehled nejen o poloze, ale například i o tom zda vozidlo jede, stojí, nakládá atp. U každého vozidla je k dispozici „karta vozidla“, do které jsou zapsány údaje o sledovaných veličinách.

Vybrané funkce:

- zobrazení archivu provozu
- zakládání dalších uživatelů s právy přístupu na určitá vozidla
- zobrazení vozidel v mapě na jeden proklik, kdy jediným kliknutím zobrazíte všechna sledovaná vozidla v mapě
- automatický zoomuje na měřítko, kdy vidíte všechna vozidla
- volba výřezu v mapě, když je potřeba sledovat konkrétní vozidlo v podrobné mapě ulic
- archiv provozu na internetu
- on-line dotazy na polohu – internet
- kniha jízd
- možnost odečtu motohodin u strojů
- měření spotřeby PHM - VDO KIENZLE
- evidence tras průjezdu vozidla
- možnost zjistit neoprávněné zastávky vozidla
- neoprávněná manipulace s nákladem
- sledování činnosti řidiče - nakládky, vykládky apod.
- kontrola dosažení určitého bodu dojezdu v daný čas, danou trasou
- monitorování předem stanovené trasy
- výpočet stravného – diet
- evidence, který řidič jel s vozidlem
- navigace řidiče ve spojení s PDA/mobilním telefonem
- a další.....



NECHTE SI ZA VAŠE SLUŽBY PLATIT MOBILEM

SLYŠELI JSTE UŽ NĚKDY O T-MOBILE M-PLATBĚ? DÍKY TĚTO PLATEBNÍ METODĚ MŮŽE JIŽ DNES 5,5 MIL. ZÁKAZNÍKŮ T-MOBILE ZAPLATIT SVÝM MOBILNÍM TELEFONEM ZA VÁMI NABÍZENÉ SLUŽBY A ZBOŽÍ.

Tato služba rozšiřuje stávající portfolio osvědčených mobilních platebních řešení jako jsou Premiové SMS, SMS platba a Audiotex.

m-platba to je jednoduchá, rychlá a bezpečná platební metoda pro Vaše zákazníky. Výhoda m-platby spočívá především v možnosti využít impulsivnost zákazníka, který s m-platbou může pohodlně nakupovat doma u svého počítače počítače nebo třeba v tramvaji po cestě do zaměstnání. Zákazníci se nemusejí nikde předem registrovat. K přihlášení do platební brány T-Mobile na internetu stačí jen zadat své telefonní číslo a jednorázové heslo pro přístup, které obdržíte na svůj mobilní telefon esemeskou. Při placení na mobilním telefonu je zákazník přihlášen do platební brány automaticky.

m-platba v současné době umožňuje provádět zákazníkům jednorázové transakce až do výše 700 Kč. Denní limit pro zákazníka činí maximálně 3000 Kč. V tomto případě se jedná o nastavitelnou hodnotu a zákazník si ji může upravit na libovolnou hodnotu, avšak jen do maximální povolené částky. Celková částka, kterou je možné uhradit prostřednictvím m-platby je nastavena na 10.000Kč za měsíc. Tato služba je také určena pro vlastníky předplacených SIM karet, kteří

stejně jako zákazníci se smlouvou musejí splňovat výše popsané limity a navíc musejí mít předem dostatečný kredit.

V současné době si mohou zájemci prostřednictvím m-platby zakoupit třeba lístky na festival (www.vstupenka.mobi) nebo se pojišťit na dovolenou (www.mpojisteni.csob.cz) a pro z vyznavače sázení tu je možnost dobít si svůj herní účet u bwin (www.bwin.com).

Další příklady a možnosti využití m-platby jako platebního nástroje:

- vstupné na kulturní a sportovní akce s rezervací (kina, stadióny, ...)
- bez rezervace (festivally, koncerty)
- jízdenky a místenky (přeprava cestujících)
- pojištění a připojištění
- platební kiosky
- e-shopy (zboží, služby, SW, ...)
- náhrada mobilních platebních terminálů (např. taxi)
- platba za inzerci
- internetové sázky, kasina, herny, ...

Více informací o m-platbě naleznete na internetových stránkách T-Mobile/partnership, kde nám také můžete zaslat své dotazy prostřednictvím kontaktního formuláře.

BLACKBERRY 9800 TORCH – JEN PRO NÁROČNÉ UŽIVATELE

NA ZAČÁTEK PŘÍŠTÍHO ROKU PŘIPRAVUJEME NOVÉ ZAŘÍZENÍ BLACKBERRY 9800, KTERÉ POSTUPNĚ PŘEVEZME POZICI VLAJKOVÉ LODI V RÁMCI RODINY KOMUNIKÁTORŮ OD VÝROBCE RESEARCH IN MOTION. JEDNÁ SE O ZAŘÍZENÍ, KTERÉ PŘÍCHÁZÍ S NOVÝM KONCEPTEM MOBILNÍCH ZAŘÍZENÍ KOMBINUJÍCÍCH VYSOUVACÍ HW KLÁVESNICI S DOTYKOVÝM DISPLEJEM.



Zařízení již bude vybaveno novým FW 6, který přináší nové možnosti v ovládání zařízení a disponuje vylepšeným webovým prohlížečem. BB 9800 má atraktivní černou barvu a díky svému luxusnímu designu je určené pro skutečně náročné uživatele. Ovládání zařízení je stejné jako u poslední novinky BB 9700 pomocí Trackpad. Navíc se dá zařízení ovládat i pomocí dotykového displeje. Díky své výsuvné klávesnici garantuje BB 9800 pohodlné psaní delších zpráv na plnohodnotné QWERTZ klávesnici. Zařízení je kromě jiného vybaveno i technologií datových přenosů 3G, samozřejmě nechybí GPS a Wi-Fi.

Přístroj BB 9800 má také 3.2" displej s rozlišením 480 x 360 bodů.

Foto, video, kancelářské aplikace

Zařízení má 5 Mpx fotoaparát, který umožňuje natáčet i video. Standardní vlastnosti BlackBerry přístrojů, jako jsou automatická synchronizace e-mailů, kalendáře a kontaktů, prohlížení internetových stránek, stahování a instalace dalších aplikací.

Nej BlackBerry 9800

- Push e-mail (permanentní synchronizace)
- Malé rozměry
- 5 Mpx fotoaparát
- EDGE, WiFi, 3G
- Multimediální přehrávač + slot microSD
- Instant messaging

Zařízení bude dodáváno s nabíječkou, datovým kabelem, 3,5 mm stereo sluchátky a 4GB datovou microSD kartou.

BLACKBERRY® ENTERPRISE SERVER EXPRESS NOVĚ I PRO LOTUS DOMINO SERVER

CHCETE ZŮSTAT VŽDY V KONTAKTU SE SVÝMI ZÁKAZNÍKY A ZAMĚSTNANCI BEZ OHLEDU NA ČAS A MÍSTO? ŘEŠÍTE VE VAŠÍ SPOLEČNOSTI BEZPEČNOST A SPRÁVU MOBILNÍCH ZAŘÍZENÍ? HLEDÁTE UNIVERZÁLNÍ MOBILNÍ ŘEŠENÍ PRO ŘADOVÉ ZAMĚSTNANCE I NÁROČNÉ UŽIVATELE?

Nové řešení BES Express vám splní vaše očekávání s nulovými pořizovacími náklady a v kombinaci s mobilním zařízením BlackBerry tak získáte mobilní řešení obsahující mobilní telefon, přístup k e-mailům a Internetu a spoustu dalších funkcí v jednom zařízení.

Hlavní výhody a přínosy služby BlackBerry

- okamžitý příjem e-mailových zpráv bez nutnosti synchronizace (tzv. Push e-mail)
- extrémně zabezpečená komunikace šifrování 3DES
- možnost otevření příloh ve formátu Word, Excel, PowerPoint, Adobe PDF, obrázky
- on-line přístup ke všem firemním kontaktům a vnitropodnikovým aplikacím
- on-line synchronizace schůzek v kalendáři
- jednoduché ovládání přístrojů a díky integrované klávesnici snazší psaní zpráv
- kompletní řešení na klíč
- standard služeb pro mezinárodní zákazníky společnosti T-Mobile

Služba BlackBerry se skládá z následujících částí

- **Zařízení BlackBerry** – v nabídce jsou BlackBerry 8520 a BlackBerry 9700
- **BES server** – BES Express nebo BES
- **Poštovní server - MS Exchange, Kerio Connect a nově i Lotus Domino server**
- **SIM karta TMCZ s aktivovanou službou BlackBerry** – BES nebo BES + BIS

Specifikace řešení BES express

- **SW i licence zdarma** až pro 2 000 uživatelů při instalaci na separátní HW
- **nepodporuje na rozdíl od BES** - vnitropodnikový IM, BlackBerry monitoring, High Availability a BlackBerry Enterprise Transporter (nástroj pro migraci uživatelů)

- BES Express má omezený počet IT politik (75 IT politik - jedna se především o politiky hesla, vzdáleného vymazání, ovládání fotoaparátu a kamery, velikosti stahovaných příloh, atd.)

Požřízení BES Express

Na web stránkách <http://www.blackberry.com/besexpress> máte po zadání identifikačních údajů vaší firmy možnost stažení softwaru zdarma včetně neomezeného počtu uživatelských licencí.

Další informace na <http://t-mobile.cz/BlackBerry> nebo na blackberry@t-mobile.cz



BLACKBERRY® APP WORLD 2.0

NA KONEC ROKU 2010 JE PLÁNOVÁNO UVOLNĚNÍ APLIKACE BLACKBERRY® APP WORLD 2.0 I PRO UŽIVATELE BLACKBERRY V ČESKÉ REPUBLICCE.

Po uvolnění této aplikace i pro Českou republiku budou mít uživatelé BlackBerry přístup k celé řadě aplikací třetích stran pro BlackBerry zařízení z oblastí zábavy, vzdělávání a businessu.

Nový App World 2.0 přináší několik zajímavých novinek a vylepšení oproti starší verzi:

- Změna sekce Top 25 – nově zde můžeme zobrazit

nejen nejoblíbenější Free a placené aplikace, ale také témata, nejnovější aplikace a nejnověji updatované aplikace.

- Skenování barcode (QR Code). Můžete stahovat aplikace pouhým naskenováním barcode.
- Změna sekce My World – nyní máte mnohem lepší přehled o nainstalovaných, stažených a odinstalovaných aplikacích z App World na vašem zařízení.



SUPERSTAR FACEBOOKU – POMALU A JISTĚ

SOCIÁLNÍ SÍŤ JAKO JE FACEBOOK VÁLČUJÍ INTERNET A STÁVAJÍ SE JEDNÍM Z NEJCENNĚJŠÍCH MARKETINGOVÝCH NÁSTROJŮ. PORADÍME VÁM, JAK ZÍSKAT NA SÍTI CO NEJVÍCE VĚRNÝCH FANOUŠKŮ, KTEŘÍ BUDOU ŠÍŘIT POPULARITU VAŠÍ ZNAČKY ZA VÁS.

Před dvaceti lety začínalo platit heslo, že kdo není ve Zlatých stránkách, jako by nebyl. Jejich úlohu později přebíral Seznam.cz, bez odkazu na něm jste přestávali existovat. Pochopitelně i on byl napaden konkurencí a obsah českého internetu se rozplzl do několika portálů a mnohá specializovaných serverů na to či ono. Tento stav trval nějakou dobu – na světové poměry dlouhou dobu, protože Česko nikdy nepatřilo k zemím, které by měnily trendy. To, že byl Facebook spuštěn už na začátku roku 2004 u nás zaznamenala jen hrstka geeků, kteří sledují zahraniční internetové dění, a pár lidí se zahraničními přáteli, kteří jim poslali pozvánku. Masivní obliba Facebooku u nás rozhodně není delší než tři roky, ale i přes to má dnes tato

síť podle Českého statistického úřadu v Česku přes 2,7 milionu uživatelů. Což není zanedbatelná cílová skupina, že?

Facebookoví lidé

První otázkou je, kdo vlastně tuzemští facebookoví uživatelé jsou. Podle Českého statistického úřadu tvoří na celkovém počtu uživatelů Facebooku v ČR (cca 2,7 mil.) nejvyšší podíl jedinci ve věku 18–34 let, a to téměř 60%. Následují uživatelé ve věku do 17 let podílem 21% a uživatelé ve věku 35–54 let podílem 17%. Podíl pouhých 3% zaujali uživatelé ve věku nad 55 let. Poměr mužů a žen jen ideálně vyrovnaný, tj. cca 50:50.

A jací lidé to vlastně jsou? Především ti, kteří mají pravidelný přístup k internetu, lidé pracující v kancelářích, studenti, ale také maminky na mateřských dovolených, pro které je internet mnohdy jedním z mála způsobů jak i při péči o potomstvo udržet sociální vztahy s přáteli. Mezi facebookovými lidmi je minimum příslušníků dělnických a řemeslných profesí, většina se může pochlubit alespoň středoškolským vzděláním. Výhodou Facebooku je, že o svých uživatelích mnoho ví. Dokáže tedy vyselektovat skupinu poměrně přesně podle zadání klienta. Podle místa bydliště, věku, zájmů apod. Pro zadávání reklamy je toto velmi klíčové, ale o té až později. Pro začátek musíte vytvořit svůj (firemní, značkový apod.) profil.

Perfektní profil

Při vytváření profilu vaši například restaurace myslíte na to, že vaši fanoušci budou odkaz na něj posílat svým přátelům a ti zase těm svým. Je tedy na místě mu věnovat zvýšenou pozornost.

Vzhled je kvůli uniformitě facebooku odsunut na druhou kolej, ale o to důležitější je výběr obrazového materiálu, který musí zaujmout na první pohled. Zejména fotografie použité v ikoně je pro úspěch skupiny často životně důležitá. Nešetřete fotografiemi produktů, případně interiéru provozovny. Můžete také nahrávat videa.

Základní informace musí být jasné a stručné, vzhledem k nechutenství uživatelů internetu ke čtení dlouhých textů jich nesmí být moc. Nezapomeňte na kontaktní informace, adresy a odkazy na internetové stránky. Totéž platí i o zveřejňovaných statusech. Ideální status by neměl překročit čtyři řádky (používají se stejná pravidla jako u internetové žurnalistiky), měl by shrnovat vše, co chcete sdělit, a navíc lákat ke kliknutí na příložený odkaz, k čemuž celé vaše snažení směřuje. Vytvořit něco podobného je možná obtížnější, než jak to zní, a doporučujeme vyzkoušet předem.

Falešné profily pomůžou

Po založení profilu je cílem vašeho snažení získat co nejvíce fanoušků. Pozvánku na něj zcela logicky pošlete všem svým přátelům a obchodním partnerům, které máte jak na Facebooku, tak mimo něj. Facebook umožňuje rozeslat pozvánku i na základě e-mailů, takže můžete klidně použít firemní databázi. Samotné šíření profilu prostřednictvím přátel však k tomu, aby jste získali nadstandardní pozornost fanoušků nestačí. Je třeba vzbudit zdání, že to na vašem profilu žije a že je užitečného ho sledovat. Protože nejste na internetu první týden, jistě vás nepřekvapí existence falešných profilů. Určitě jste o nich slyšeli a v dřevních dobách jste je možná sami využili na nějakém tom chatu. Není to možná správné, ale k internetu to patří asi jako nedodržení slova k politice. A pomoci mohou i vám.

Jistě, můžete zapojit do rozjezdu profilu více lidí (známých, zaměstnanců apod.) a diktovat jim, co budou na stránce zveřejňovat, ale to je časově i lidsky neefektivní. Daleko užitečnější a užívanější variantou je pověřit facebookovským marketingem jednu (v případě velkých nároků a očekávání dvě) osobu, která vytvoří zhruba desítku neexistujících uživatelů, kteří budou tvořit skalní fanoušky vašeho produktu. Budou mít stejnou roli jako roztlakáčky při sportovním zápasu,

a proto je vhodné, aby vzhledem i informacemi v profilu zcela odpovídali vašim požadavkům na ideálního zákazníka. Těchto deset zákazníků snů bude na Facebooku komunikovat ve vaší skupině nejvíce. Pro podobný úkol se nejlépe hodí žurnalista schizofrenik, kterému nebude činit problémy diskutovat samotnému se sebou, a to včetně zásadního nesouhlasení. Na to pozor, pouze kladné ohlasy nudí! Stejně jako média, také vy potřebujete konflikt, který vás udělá zajímavým. Tuto roli (respektive deset rolí plus roli samotného brandu) v žádném případě nepodceňte. Ve skutečnosti se jedná o práci na celý úvazek a jedině dobré zvládnutí této fáze vám může zajistit úspěšné rozjetí virální kampaně, kdy si vaši zákazníci budou sami sdělovat, že tady se děje něco zajímavého. Doporučení mezi přáteli je mnohem hodnotnější než nejisté výsledky placené reklamy, která by měla nastoupit až jako záložní plán, když se neosvědčí tento (pokud s ní důsledně nespolupracuje od počátku).

Reklama na komoru

Pokud jsou vaše ambice na získaný počet fanoušků ještě vyšší, můžete se v rámci Facebooku uchýlit k placené reklamě. V podstatě si zaplatíte u provozovatele Facebooku zobrazování krátké pozvánky na váš profil na zdech vytipovaných zákazníků. A jak již víme, Facebook umí cílit poměrně přesně. Triviálně řečeno: rozhodnete-li se například investovat do reklamy profilu své luxusní restaurace, nebude zřejmě nejchytřejší, když se bude zobrazovat pubertálním slečnám, které se k vám vypraví maximálně na slavnostní večeři u příležitosti narozenin, na kterou je pozvou rodiče.

Co a jak často publikovat?

Poslední zásadní bod se týká četnosti publikování novinek ve vaší skupině. Pokud budete příliš aktivní, uživatele začnete rušit. Reakce je jednoduchá – buď dá novinky na své zdi skrýt, nebo, v horším případě, rovnou opustí skupinu. Dát radu ohledně četnosti přispívání, aniž bychom znali váš brand, prostě nelze. Každý produkt snese jinou frekvenci publikování. Pokud budete kupříkladu propagovat nový grafický program, můžete na profilu několikrát týdně zveřejnit tipy na jeho funkce.

V případě, že jste vlastníkem restaurace, je logické, že se nebude nikdo zlobit, pokud každý den zveřejníte na svém profilu denní nabídku – naopak, zde je každodenní aktualizace zcela na místě. Pokud ale budete propagovat kosmetický salon, nebudou zřejmě denní novinky automatické. Zajisté pomohou informace o slevových akcích, případně o nové zásilce přípravků. Pokud budete naopak trpět nedostatkem obsahu, můžete se obrátit na média a čas od času nalinkovat zajímavý článek týkající se oboru vašeho podnikání.

Vést úspěšnou skupinu na Facebooku dnes vyžaduje spoustu práce a jen málokdy se stane, že by se podařilo nashromáždit bez velkého úsilí stovky a tisíce fanoušků. Přesto se citlivou prací dá dosáhnout zajímavých výsledků a stále se dá výrazně podpořit vaše nová zajímavá značka. Na velikosti podniku nezáleží – důležitý je jako vždy nápad a invence. Je to jen na vás!



NOKIA C6-00: ŠTIKA STŘEDNÍ TŘÍDY

ZA SKVĚLE VYBAVENÝ TELEFON S DOTYKOVÝM DISPLEJEM A VÝSUVNOU QWERTZ KLÁVESNICÍ DNES JIŽ NEMUSÍTE PLATIT HORENTNÍ SUMU. DŮKAZEM TOHO JE NOVÁ NOKIA C6-00, KTERÁ NABÍZÍ VŠE, CO BĚŽNÍ UŽIVATELÉ MOHOU POTŘEBOVAT.

Plusy a mínusy

- + plnohodnotná navigace zdarma
- + bohatá funkční výbava
- + příjemná cena

- větší rozměry a hmotnost
- méně atraktivní design
- malá vnitřní paměť

Výbava novinky vychází z vlajkových modelů N97 a N97 mini, od kterých se odlišuje jen v několika detailech. O třetinu nižší cena je tedy způsobena zejména méně atraktivním designem a použitím lacinějších materiálů. Smířit se musíte i s nadprůměrnými rozměry a hmotností přístroje.

S oblíbeným Symbianem

Tělo přístroje je tvořeno černým, případně bílým tvrdým plastem. Kov naleznete jen na spodní straně výsuvné části. Kolečky v něm zajistí dobrou pevnost konstrukce. Po zatlačení prstem část s displejem díky pružině rychle odskočí. Nenakloní se ovšem směrem k uživateli jako u Nokie N97, ale zůstane ve vodorovném směru. Objeví se plnohodnotná čtyřřádková QWERTZ klávesnice, která tak nabízí o několik funkčních kláves více, než má model N97. Napsat na ní delší e-mail nebude problém. Tlačítka

mají polštářkovitý tvar a jistě se tisknou. Pro pohyb v textu poslouží čtyřsměrný kříž s potvrzovacím středem. Další tři klávesy se nacházejí pod dotykovým displejem. Slouží pro zahájení a ukončení hovoru a pro vstup do hlavní nabídky.

Pravá strana telefonu poskytl místo tlačítkům pro ovládní hlasitosti, spouští fotoaparát a praktickému posuvníku pro uzamčení kláves. U horní hrany si skoro ani nevšimnete nenápadné kamery pro videohovory a světločivného čidla regulující podsvícení displeje. Pro spojení s počítačem je připraven microUSB konektor. Telefon se ale musí nabíjet přes klasickou 2mm zdičku. Zadní stranu tvoří rozměrný kryt baterie ze zdrsňeného plastu, kterým prostupuje objektiv pětimegapixelového fotoaparátu a diodový blesk. Přestože se fotoaparát nemůže pochlubit nápisem Carl Zeiss, podává velmi dobré výsledky. Pomocí GPS

čipu můžete do fotek vložit i souřadnice místa pořízení. Počítejte s tím, že Li-Ion baterii budete při běžném vyřízení telefonu nabíjet přibližně každý druhý den.

Hardwarové parametry telefonu jsou stejné jako u vyššího modelu N97. Procesor ARM11 dnes již sice nepatří mezi nejrychlejší, pro bezproblémový chod přístroje ale postačuje. Zachována zůstala i paměť RAM se 128 MB a operační systém Symbian ve verzi 9.4 – nyní nazývaný Symbian^1. Nižší cena se tak projevila jen na zmenšení vnitřní paměti na 200 MB, kterou ale snadno rozšíříte pomocí paměťové karty microSDHC. Na pohotovostní displej si můžete umístit miniaplikace, tzv. widgety. Budete tak mít neustálý přehled např. o počasí nebo vašem profilu na Facebooku. Přímou z pohotovostního displeje lze také spouštět vybrané funkce nebo vytáčet oblíbené kontakty. Do hlavní nabídky tak nemusíte skoro vůbec vstupovat. Orientace displeje se může automaticky měnit podle natočení přístroje.

Skvělý poměr výkon/cena

Základní funkce telefonu se díky stejnému operačnímu systému nijak neliší od modelu N97. Adresář pojme prakticky neomezené množství kontaktů, ke kterým si uložíte velký počet údajů. Všechny data v telefonu lze synchronizovat s Outlookem nebo služebním programem Nokia Ovi Suite, případně přes datové přenosy se vzdáleným serverem. Nejbližší události v kalendáři se mohou zobrazovat přímo na pohotovostním displeji. Pracovní funkce doplňuje ještě prohlížeč dokumentů Office. Pro jejich editaci si musíte dokoupit licenci. Stejně jako ostatní dražší modely Nokie, i tato novinka se může pochlubit GPS čipem a plnohodnotnou navigací, kterou lze využívat zcela zdarma. Aktuální mapy téměř celého světa si snadno stáhnete z internetu. Elektromagnetický kompas ovšem musíte oželet.

Telefon vás dokáže také zabavit při dlouhých chvílích. Hudbu si poslechnete přes přiložená sluchátka, která mají mikrofon na kabelu, a tak poslouží i jako handsfree. Svou kvalitou vás zřejmě neoslání. Díky 3,5mm jacku na horní straně přístroje je ale můžete snadno nahradit lepšími. Streamované video ze serveru YouTube si prohlédnete přes speciální aplikaci. Hry ale i nepřeberné množství jiných aplikací naleznete na stránkách Ovi obchodu. Internetový prohlížeč si poradí s většinou běžných stránek, umí pracovat ve více oknech a zvládá flash i javascript. Rychlé datové přenosy zajistí technologie HSDPA i podpora Wi-Fi. Nokia C6-00 je komplexně vybaveným telefonem s příjemným uživatelským prostředím a stále oblíbenější plnohodnotnou QWERTZ klávesnicí, který bude vyhovovat i náročnějším uživatelům. Ve své cenové kategorii rozhodně tak patří mezi nejlepší volby.

TEXT: ING. JAN HORALÍK



TECHNICKÉ PARAMETRY:

Rozměry a hmotnost:
113 × 53 × 17 mm, 150 g

VGA videa, geotagging, QVGA kamera pro videohovory

Procesor:
ARM11, 434 MHz, 128 MB RAM

Konektivita:
Bluetooth 2.0 s A2DP, microUSB, Wi-Fi 802.11 b/g

Operační systém:
Symbian 9.4 S60 5th Edition (Symbian^1)

Multimédia:
přehrávač hudby a videa, podpora streamovaného videa z YouTube, FM rádio s RDS, 3,5 mm jack, připojení k TV, aplikace pro Facebook

Sítě a datové přenosy:
GSM/GPRS, EDGE, UMTS, HSDPA

Paměť:
vnitřní paměť 200 MB, slot pro paměťovou kartu microSDHC (max. velikost 16 GB), 2GB karta v balení

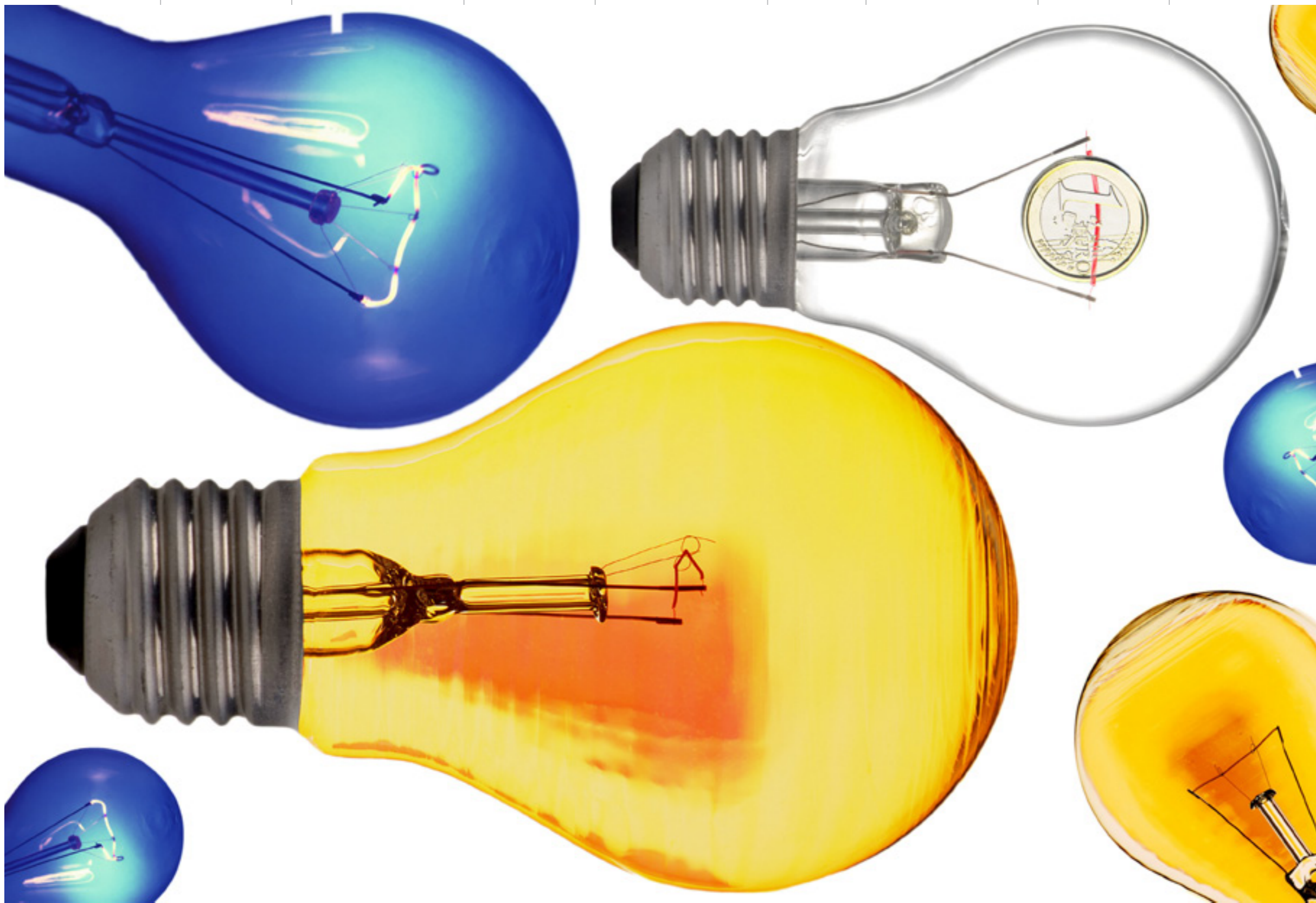
Kancelář:
plnohodnotná QWERTZ klávesnice, adresář, videohovory, organizér, e-mail, synchronizace s PC a Exchange, prohlížeč dokumentů Office, internetový prohlížeč, A-GPS čip s aplikací Ovi Mapy

Displej:
aktivní TFT, rozlišení 360 × 640 bodů, úhlopříčka 3,2", 16 mil. barev, dotykový - rezistivní

Fotoaparát:
rozlíšení 5 Mpix, automatické zaostřování, digitální zoom, diodový blesk, natáčení

Baterie:
BL-4J, Li-Ion, 1200 mAh, doba hovoru: GSM 420 min., 3G 300 min., pohotovostní režim: až 384 h





JAK VÉST CHYTRÉ LIDI

NEEXISTUJE POUZE JEDEN ZPŮSOB VEDENÍ LIDÍ, ALE JSOU PŘÍSTUPY, KTERÉ JSOU VĚTŠINĚ DOBRÝCH MANAŽERŮ SPOLEČNÉ. JAK NEBÝT ZA ŠÉFA PITOMCE VÁM PORADÍ AUTOR KNIHY THE ART OF PROJECT MANAGEMENT SCOTT BERKUN.

Kamarádka nedávno na obědě líčila chování svého šéfa, který je prý přesně jako z filmu Office Space. Po pár hororových historkách z kanclu, ve kterých figuroval, se na mě podívala a zeptala se: „Jsem snad idiot? Nebo je to snad trest za něco v minulém životě?“ Nevěděl jsem, co na to říct, kromě toho, že si nikdo nezaslouží šéfa „blbce“ (tedy skoro nikdo). Určitě si ho ale nezaslouží tahle kamarádka, která je bystrá, zábavná a tvrdě pracuje. Naneštěstí však existuje něco jako normální rozložení kvality manažerů a mnoho z těch, kteří na takové pozici pracují, se této role neumi zhostit. Často to není jejich chyba, prostě jen

sami nikdy neměli dobrého šéfa, od kterého by se učili. Jindy se zase soustředili na nesprávné věci.

Pracoval jsem devět let v Microsoftu, kde jsem někdy vedl projekty, jindy lidi, ale vždycky jsem měl nějakého manažera nad sebou. V průběhu let jsem zažil mnoho chyb i úspěchů jak v tom, když někdo vedl mě, tak ve svém vedení druhých. Rád bych vám poskytl krátký výtah ze všeho, co jsem se naučil. Neexistuje pouze jeden způsob vedení lidí, ale jsou přístupy, které jsou většinou dobrých manažerů společné.

DEFINICE ŘÍZENÍ

Zažil jsem manažera, kterého jsme spolu s ostatními, co jsme pod ním pracovali, vtipně přejmenovali na „bosse“. Dělal jsem si legraci z jeho autority, protože ji potřeboval využít jen velmi zřídka. Místo toho jsme se vždy v diskuzích soustředili na řešení problému. Pokud jsme se neshodli, zopakoval cíle a očekávání, ujistil se, že všichni chápou, a potom vedl diskusi na téma možných alternativ. Při práci pro něj se člověk cítil jako partner. Rozhodnutí se dělala podle přínosnosti a bylo možné mít jakýkoliv pohled na věc za předpokladu, že to diskusi posunulo dál. Zřídka kdy musel využít své autority jako nástroje k dosažení cílů. Byl to dobrý manažer? Záleží na tom, koho se zeptáte. Mnoho lidí a organizací se na řízení dívá poměrně striktně a zakládá ho na autoritě. Manažer nebo šéf je člověk, který má autoritu a nese odpovědnost za skupinu dalších lidí. Často může najímat a vyhazovat, přidávat na platu, rozhodovat o tom, na čem bude kdo pracovat, a má přístup k jiným důležitým lidem v podniku. Liší se to v závislosti na tom, kde pracujete. Čím více o manažerech hovoříte s lidmi z různých oborů, tím více najdete případů, kdy je role i pozice definována odlišně. V různých organizacích také zaměstnanci od svých manažerů očekávají různé věci. Co se očekává v jedné, může být překvapením v druhé.

Má zkušenost s „bossem“ mě naučila, že manažeri mají množství nepsaných, nevyslovených, ale neuvěřitelně důležitých funkcí. Lidem, kteří pro ně pracují, pomáhají ke spokojenosti a produktivitě více než kdo jiný. Ať už jde o běžného projektového manažera nebo výkonného předsedu, manažer má emocionální zodpovědnost za své podřízené. Stejně jako rodič nebo trenér, manažer určuje tón dialogu (otevřený a ohleduplný či obranný a konfrontační), závisí na něm, jestli je v práci veselá atmosféra, a vykládá či ignoruje pravidla a strukturu podniku. Manažeri jsou sice najímáni, aby vykonali práci pro své zaměstnavatele, ale současně jsou osobně zavázáni vůči svým podřízeným. Manažer na sebe automaticky bere zodpovědnost za kariéru svého zaměstnance.

„Boss“, o kterém jsem mluvil, je příkladem velice efektivního projektového manažera. Prováděl pečlivý nábor lidí a snažil se najít takové, kteří by souzněli s jeho filozofií. Volil sebevědomé a vnitřně motivované jedince, aby neztrácel energii hledáním způsobů, jak je přimět k dobré práci. Potom vytvořil prostředí, ve kterém se cenily dobré nápady, a dál podporoval chytré a nadané lidi, aby přinášeli další návrhy. Při práci pro něj měl člověk pocit partnerství - on dostal něco od nás a my od něj. Tento styl vedení vyžaduje větší dovednosti a více důvtipu než hierarchický, vojenský styl vedení. Ten první vyžaduje dostatečné sebevědomí, aby člověk dovolil svým podřízeným s ním otevřeně nesouhlasit či ho intelektuálně převyšovat. Z mé zkušenosti je tento otevřený styl řízení jediným způsobem, jak vytvořit prostředí, kdy „nejlepší nápad vítězí.“ Někteří lidé by však „bosse“ kritizovali za to, že nemá nad svým týmem dostatečnou moc. Při brainstormingu či skupinových diskuzích by vám nebylo vždy jasné, kdo je tam šéf. Údajně delegoval příliš mnoho rozhodnutí na lidi pod sebou a snad jim až moc důvěřoval. Nakonec jsou rozhodující výsledky. Jestliže tým odvádí kvalitní práci a morálka a motivace jde prudce vzhůru, pak se nejasná

hierarchie a otevřená komunikace nesetká s žádnou kritikou. Důležité je si uvědomit, že nadaní lidé chtějí být v prostředí, které jejich talenty oceňuje a kultivuje. Úspěšný manažer činí rozhodnutí a podniká kroky, které směřují k uplatňování talentu při dosahování týmových cílů, a usiluje o to, aby byl tým spokojený, motivovaný a zaměřený na využití vlastního potenciálu.

POVAHA CHYTRÝCH ČI NADANÝCH LIDÍ

Každý člověk má talent. Všichni si ce nejsou talentovaní stejně, ale každý je v něčem dobrý a některé věci mu nejdou. Manažer musí nejdřív určit, na co má kdo má v týmu talent, což není snadné. Mnoho důležitých talentů lidí se ukrývá za příliš rozpracovanými popisy práce a funkčními rolemi, do kterých se v mnoha organizacích mají lidé vejít. Dobří manažeři musí ponechat stranou hierarchii, byrokraci a formality a nevidět jenom to, co lidé dělají, ale co by dělat dokázali, ale momentálně nedělají. Do této oblasti spadá nedostatek příležitostí něco vyzkoušet, stejně jako talenty, kterých si ani dotyční nejsou vědomi. Manažer, který zachází s lidmi jako s kolečky ve stroji, může čekat jenom výkony kolečka ve stroji. Ale manažer, který pomůže lidem získat nové schopnosti a rozvinout silné stránky, dostane z lidí vždy víc než jen z koleček ve stroji.

Někdo by mohl namítnout, že ne každý člen týmu je nutně talentovaný. Ale i když třeba zrovna nemáte tým plný rockových hvězd, vaším úkolem jako manažera je s lidmi pracovat a pomoci jim zlepšovat se, definovat role, aby odpovídaly silným stránkám, nebo je odvést z vaší skupiny, týmu či podniku. Ať už s tím ale naložíte jakkoliv, je to vaše práce, za kterou dostáváte velké peníze – nebo pravděpodobně alespoň víc než lidé, kteří jsou pod vámi.

ZVIDITELŇOVÁNÍ LIDÍ

Hvězdy musí zářit. Manažerům se zaručuje jistá míra zviditelnění v rámci podniku a je na tom kterém z nich, aby část zviditelnění přenesl na své podřízené. Je skvělé vidět, jak manažer pomáhá vycházející hvězdě ke slávě. Když lidé vidí, že je schopný chytré jedince kultivovat a pomoci jim růst, získá větší věhlas, než kdyby prezentoval cizí nápady jako své. Myslím, že pokud je dobrých nápadů dost a jejich vznik se podporuje a cení, rivalita týkající se zásluh je pak mnohem menší.

Není důvod přebírat zásluhy svému podřízenému. Pokud není jednoznačné, kdo přišel s určitým nápadem či má podíl na nějakém úspěchu, ustupte ve prospěch člověka pod vámi. Chytrí lidé vám štedrost mnohonásobně vrátí opětovanou důvěrou. Takoví lidé si často svých nápadů cení více než čehokoliv jiného, takže pokud vám nemohou důvěřovat, nebudou vám věřit ani v jiných věcech.

ZEPTEJTE SE JICH, CO POTŘEBUJÍ K TOMU, ABY EXCELOVALI

Moje oblíbená otázka a manažerský nástroj zní: „Co ode mě potřebuješ, abys v tomto projektu exceloval/a?“ Tato otázka podřízené jistě vystraší, protože jde přímo k jádru. Vy jako manažer předložíte kouzelný seznam přání a možností a oni mají vyložit karty na stůl. Pokud následuje konstruktivní diskuse, máte příležitost uzpůsobit některé věci jejich potřebám. Všechny malicherné stížnosti, které si nechávají v záloze, tváří v tvář vaší naprosté upřímnosti prostě vyvanou. Nejjednodušší a nejdůležitější nechat je podílet se na určení toho, jak je budete vést. Tím, že se jich ptáte, co po vás chtějí, je vlastně pouštíte na své hřiště. Ale současně je tím vybízíte ke zvýšení výkonu a plnému ponoření se do práce. Protože pokud neřeknou, že něco potřebují, musí si přiznat, že není žádný vnější důvod, aby v tomto projektu nevynikali.

Nicméně ani tento přístup není pro každého. Je třeba, aby manažer byl sebevědomý, komunikativní a nebál se diskuse o svém stylu řízení, osobnosti, pracovním stylu či jiných příslušných

kvalitách a nebál se zpětné vazby. Jeden praktický způsob, jak se vypořádat se zpětnou vazbou, je uspořádat mítink se zaměstnancem, kde se otevře diskuse o tom, jaký typ vedení by zaměstnanci vyhovoval. Manažer by měl vysvětlit účel mítinku a pokládat zaměstnanci upřesňující otázky. V podstatě by neměl sdělovat žádné osobní názory. Namísto toho by měl pozorně naslouchat a pak odejít a přemýšlet o tom, co slyšel. Manažer by neměl nic říkat, protože má veškerou autoritu. A zaměstnanec opravdu uvěří manažerově upřímné snaze dozvědět se o jeho potřebách, jen pokud za to nebude posuzován. Jakmile manažer začne: „Ale proč prostě neuděláš...?“, nebo „jistě, jistě, ale já jsem zjistil, že nejlepší je...“, komunikace tím skončí. Nejlepší čas pro takovou debatu je doba, kdy probíhá reorganizace, přebíráte nový tým, nebo se k vašemu týmu přidává někdo nový. Když se začíná nanovo, je ve vzduchu méně očekávání a vztahové zátěže.

RESPEKTUJTE NADÁNÍ, KTERÉ ONI MAJÍ A VY NE (A MĚJTE TO NA MYSLI PŘI NÁBORU)

V týmovém sportu potřebuje každý tým různé dovednosti. Žádný hráč není nejlepší ve všem a k výhře je zapotřebí, aby každý hráč rozuměl své roli, roli ostatních a tomu, jak by do sebe měly zapadat. V byznysu tomu není jinak, dobří manažeři jsou v podstatě koučové. Jestliže jste manažer, asi jste se tak nenarodili. Nejspíš jste předtím měli podobnou práci jako jeden z vašich současných podřízených, kde jste se více specializoval a dokázali poskytnout jasně definovanou expertizu. To znamená, že budete mít přirozený sklon se do podobné role angažovat. Jiné role ve vašem týmu už vám tolik nesednou. Současně zřejmě budete dávat větší hodnotu roli, ve které jste profesně rostli, což je přirozené. Pokud budete příliš často klást důraz na roli, která je vám blízká, hrozí, že destabilizujete tým a podkopete jeho silné stránky, čímž sobě i týmu klidně způsobíte slušnou ostudu. Pokud ne něco horšího. Tým často přejímá vaši náklonnost či předpojatost, protože jste manažer. Musíte dát prostor k tomu, aby se vaše úhly pohledu evaluovaly, zpochybňovaly a zlepšovaly.

Někdy je k tomu zapotřebí někoho z venku. Nejlepší nápady se dostanou na povrch jenom tehdy, když čerpáte z celé šíře pohledů, včetně těch, co se od vašich liší či jsou s nimi v rozporu. Dalším řešením je přiznat si nejdříve slabé stránky, jak v dovednostech, tak ve znalostech. Potom je třeba připustit, že vaše neznalost ubližuje jak danému produktu, tak týmu. Dalším krokem bude získat pomoc při najímání odborníků pro role, kterým dobře nerozumíte, a dát jim prostor, aby se se svými náhledy zapojili do rozhodovacího procesu. Záměrně přijměte skvělé, cílevědomé lidi, kteří budou zastupovat obory, jež máte tendenci podceňovat. Přinutte se k tomu být pánem na svém hřišti, dohlédněte na to, aby vás nevedla předpojatost a nevědomost, ale dobrý úsudek, obohacený mnohostrannými náhledy.

AUTORIKA PŘEKLADU: ZUZANA FILIPOVÁ

O AUTOROVÍ

Scott Berkun je konzultant projektového managementu a designu zboží. Jeho další eseje si můžete přečíst na <http://www.uiweb.com> nebo v jeho knize [The Art of Project Management](#).

O CHANGETHIS

ChangeThis je médium, ne vydavatel. Naším úkolem je pomoci šířit velké myšlenky. Autoři, se kterými spolupracujeme, zodpovídají za svoji vlastní práci, přičemž nemusejí nezbytně souhlasit se vším, co je obsahem formátu ChangeThis. Ale to již jistě víte. ChangeThis vřele a láskyplně podporuje organizace 800-CEO-READ. Navštivte nás na naší hlavní stránce www.800ceoread.com či na našem denně aktualizovaném blogu blog.800ceoread.com.



KNOCKING ON HEAVEN ' DOOR

Tímto georgiánským klepadlem možná nezaklepete na nebeskou bránu, ale zaručeně se dostanete do víru života. Dublin si vás podmaní a nadchne. Více dublinské atmosféry najdete na str. 24.

KAVÁRNA MÍSTO KANCELÁŘE

JSTE NA VOLNÉ NOZE A HODILO BY SE VÁM DETAŠOVANÉ PRACOVIŠTĚ V PRAZE, ANIŽ BYSTE SI MUSELI DRAZE PRONAJÍMAT KANCELÁŘ? PRACUJETE PŘI MATEŘSKÉ Z DOMOVA, ALE ZOUFALE VÁM CHYBÍ KLID NA PRÁCI? EXISTUJE ELEGANTNÍ ŘEŠENÍ: KAVÁRNY S PŘIPOJENÍM WI-FI. VYBRALI JSME PRO VÁS PODNIKY, VE KTERÝCH BUDOU MÍT PRO VÁŠ NOTEBOOK POROZUMĚNÍ, A JEŠTĚ VÁM NASERVÍRÚJÍ VÝBORNOU KÁVU.



Jste na volné noze a hodilo by se vám detašované pracoviště v Praze, aniž byste si museli draze pronajímat kancelář? Pracujete při mateřské z domova, ale zoufale vám chybí klid na práci? Existuje elegantní řešení: kavárny s připojením wi-fi. Vybrali jsme pro vás podniky, ve kterých budou mít pro váš notebook porozumění, a ještě vám naservírují výbornou kávu.

Možná do Prahy dojíždíte kvůli zakázkám a chcete smysluplně využít dlouhou pauzu mezi pracovními schůzkami. Možná pracujete při mateřské a máte hlídání, ale už ne možnost „zašít se“ s laptopem někam, kde se můžete konečně nerušeně soustředit. Možná máte kancelář v obýváku, ale už si potřebujete provětrat hlavu, dostat se mezi lidi a nadopovat se kofeinem nebo jiným jídlem, než jsou ex-

presní těstoviny a tuňák z konzervy, ta klasika „pracujících z domova“. Spojte příjemné s užitečným, hodte přes rameno brašnu s notebookem a vyrazte do některé z příjemných kaváren, kde vám spolu s kávou a nejrůznějšími delikatesami nabídnou i wi-fi připojení. Vytipovali jsme pro vás několik podniků v Praze; stovky dalších po celé republice najdete na www.free-wifi.cz.

Mezi našimi tipy jsou i dvě coworkingová centra čili sdílené pracovní prostory. Ideální řešení, pokud potřebujete detašovanou kancelář nastálo nebo oceníte prostředí s veškerým profesionálním zázemím od kancelářského nábytku přes rychlé připojení až po sdílené tiskárny. Součástí bývá i bar a/nebo kuchyňka, místo pro odpočinek (a konzumaci doneseného jídla), šatna a zasedací místnost. Je to poměrně nový fenomén, první kancelář byla otevřena v roce 2005 v San Francisku, u nás zatím fungují v Praze, Brně a Písku. Můžete buď platit od hodiny, nebo si zaplatit různé varianty členství, třeba 1500 Kč za 50 hodin měsíčně. Šikovná varianta, že?

Out Cafe

Jestli při pracovním vypětí nejspolehlivěji jedete na čokoládový pohon, pak ukotvěte právě tady. První čokoládová kavárna v Praze na vás nastražila neodolatelné delikatesy s chutí kakaa z Venezuely, Trinidadu a Jamajky, a dále čerstvě praženou kávu z Indie, Guatemaly, Columbie a Brazílie. Interiér je členitý a dobře promyšlený, takže tu snadno najdete svůj kout, kde budete mít dostatečný klid na práci. Za vzorně splněné pracovní úkoly se odměňte bohatou snídaní, lahodným sendvičem nebo jinou dobrotou podle svého gusta. Otevřeno sedm dní v týdnu, ve všední dny už od 8 hodin.

Kde: Korunní 104, Praha 2, <http://outcafe.cz/cs/kontakty/>

Friends Coffee House

Tahle nekuřácká kavárna s vlastní pražírnou byla otevřena teprve nedávno, v dubnu 2010, a hned se stala hitem. Čeští majitelé ji koncipovali chytře: každá z pěti místností má jiný účel i atmosféru. Je tu světlá zimní zahrada s fontánou z roku 1908, odpočinková místnost s velkými křesly a knihovnou, část určená pro rodiče s dětmi – a také oddělená zasedací místnost, kde si můžete v soukromí vyřídit obchodní záležitosti. Wi-fi je v kavárně samozřejmostí, a aby vám šla práce lépe od ruky, přinesou vám k ní třeba domácí sendvič nebo koláč. Až se budete chtít odragovat, zkuste si pod odborným dohledem vlastnoručně upražit kávu. Za pět dní si ji můžete dní přijít anebo odnést domů. Příjemný „výstup“ navíc, že?

Kde: Palackého 7, Praha 1, <http://milujikavu.cz/>

Starbucks Coffee

Americká klasika! Pokud k práci nutně potřebujete větší než malé množství kofeinu a titěrné italské espresso shledáváte zoufale nedostačujícím, pak se v téhle kosmopolitní kavárně budete cítit jako doma. Kávu tu neměří na mililitry, ale na decilitry, a její kvalitou si můžete být jisti: ve Starbucks ochutnají ročně přes 150 000 šálků tohoto životabudiče, jen aby pro vás vybrali tu správnou směs. Druh si můžete vybrat podle „profilu chuti“ (jemná a jiskrná, bohatá a vyvážená, výrazná a exotická...) nebo podle místa, kde se zrodila: v Americe, Africe či Tichomoří. Vedle vašeho notebooku může zakotvit též chutný wrap, bagel, quiche, zeleninový salát nabitý vitaminy, a jako sladká odměna třeba čokoládový či pomerančovo-citronový muffin.

Kde: Seznam dvanácti pražských poboček (na Václavském náměstí, na Dejvickém Vítězném náměstí, v OC Chodov, na Zličíně...) najdete na http://starbuckscoffee.cz/cs/_Our+Stores/

Kavárna Pavilon

Hledáte spíš klidné soustředění, příjemné vzdušné prostředí a taktí, ohleduplnou obsluhu? Kavárna Pavilon v pražském

Vinohradském pavilonu navazuje na prvorepublikovou kavárenskou tradici ovlivněnou Vídní a Paříží, podobně jako třeba Café Savoy. Velké prosklené plochy poskytují dostatek volného prostoru, světla a vzduchu, takže se tu budete i při práci cítit uvolněně a nerušeně. Wi-fi tu funguje na jedničku (vyzkoušeno!) a zdejší delikatesy k ní přidávají hvězdičku. Vyhlášená jsou zdejší sníadaňová menu, ale ať už dorazíte v kteroukoli denní dobu, dejte si čokoládu Pavilon se skořicí a úchvatný dort Savoy. Bonus: Mají tu i vinotéku a hezký dětský koutek.

Kde: Vinohradská 50, Praha 2, <http://www.kavarnapavilon.cz/>

Bio Zahrada

Velmi útulná záležitost! Jestli fandíte stylu bio, bude vám tady dobře, a to i když si sem jdete vyřídit pracovní e-maily nebo doladit prezentaci. Určitě tu najdete kout, kde nebudete rušeni, a až zaklapnete laptop, ještě v první místnosti – prodejně biovýrobků – pořídíte kompletní nákup na doma, případně nálož vitaminů v biobedýnce. Kavárna je nekuřácká a kromě sofistikovaně vybrané kávy vám naservírují výborné zákusky, některé též bio, ale pro větší zasyčení i denní polévku a hlavní jídlo. V nabídce jsou také přísně čerstvé sendviče, saláty a quiche.

Kde: Belgická 33, Praha 2, <http://www.bio-zahrada.cz/cs>

Francouzské pekařství a kavárna Paul

Když projdete rušným bistro, ocitnete se v útulné místnosti, která připomíná něco mezi menším obývákem a soukromým budoárem. Na stolky se vejde přesně notebook a táč s čajem či kávou a voňavým, ještě teplým croissantem. Atmosféra je trochu retro a také zdejší vyhlášené pečivo zůstává věrně francouzským tradicím. K obědu můžete zakousnout jednu z mnoha obložených baget s vynalézavými kombinacemi chutí a další typické pokrmy v šarmantním stylu. Jestli vám to myslí na plné obrátky spíš s lehčím žaludkem, pak si dejte míchaný salát či jiné odlehčené delikatesy. O sladkých pokusech se snad ani nebudeme rozepisovat...

Kde: Palác Flora, Praha 3, <http://www.paul-cz.com/>

Coworkingové centrum The Hub

Hledáte skutečně profesionální zázemí? Tady dostanete veškerý servis, počínaje šatnou, pracovními stoly a možnostmi tisku a konče odděleným barem s fair trade kávou nebo chill-out zónou, kde si můžete v klidu posedět a posílit se doneseným občerstvením. Vlastně je to plně vybavená kancelář, internetová kavárna a „podnikatelský inkubátor“ v jednom. Prostory byly vybrány příhodně: jsou v bývalé továrně a ateliérová okna vpuštějí dovnitř spoustu světla, takže nápaditě řešený open space působí optimisticky a vzdušně. Až bude zase tepleji, oceníte i zdejší terasu. Pozor, otevřeno je jen v pracovní dny, a to od 8:30 do 18:30.

Kde: Drtinova 10, Praha 5, <http://prague.the-hub.net/public/>

Coworkingové centrum Coffice

Příhodně v centru, na metru C, čeká na vás a váš laptop další sdílená kancelář. Jde o tři propojené místnosti s otevřeným prostorem a patnácti pracovními místy, vybavené kancelářským nábytkem včetně polic a uzamykatelných skříněk. Kromě toho je vám k dispozici síťová tiskárna s kopírkou a skenerem, ale také „zasedačka“ a kuchyňka s lednicí, rychlovarnou konvicí a mikrovlnkou; kávu i čaj máte v ceně. Můžete si tu dokonce zřídit sídlo podnikání a poštovní schránku s vlastním jménem. Obrovskou výhodou je non-stop dostupnost 24/7.

Kde: Náměstí I. P. Pavlova 3, Praha 2, <http://coffice.cz/>

Text: Simona Martínková-Racková Foto: Shutterstock

DUBLIN: SRDCE SMARAGDOVÉHO OSTROVA

PESTRÉ MĚSTO S MLADISTVOU ATMOSFÉROU A NAKAŽLIVOU ENERGIÍ, KDE SE POZORUHODNĚ PROLÍNÁ STARÉ S NOVÝM. SVĚBYTNÝ, HISTORICKÝ, RAFINOVANÝ, ZÁDUMČIVÝ, ELEGANTNÍ, JEDINEČNÝ...TAKOVÝ JE DUBLIN.



Irská metropole Dublin leží na břehu Irského moře a na úpatí rozeklaných Dublinských hor. Okrajové části města se rozkládají na pobřeží a jejich klid ostře kontrastuje s rušným středem města, který neutichá ani po setmění.

Dublin možná více než jiná města utvářela historie. Patrný je tu vliv všech obyvatel, které kdy Dublin měl – Keltů, Normanů i Vikingů. Život zde přitom nebyl nikdy jednoduchý. V minulosti tu panovala bída a nutila celé generace k emigraci. Ekonomický rozmach Irska však vedl k rychlé přeměně i jeho hlavní město – z provinčního městečka vyrostla prosperující multikulturní metropole. Dnešní Dublin má více než 1,5 milionu obyvatel a je to město se starobylou historií, bohatou kulturou a bujarým nočním životem.

Dublňané jsou osobití šprýmaři, kteří jsou hrdí na svůj původ, a jejich největším potěšením je sejít se s přáteli v místním pubu. Dublin se také může pochlubit mnoha slavnými rodáky, patří mezi ně Oscar Wilde, G. B. Shaw, Samuel Beckett nebo James Joyce.

To nejlepší z Dublinu

Elegantní Merrion Square

Na náměstí Merrion Square můžete obdivovat velké množství elegantních domů v georgiánském slohu. Tento sloh se začal utvářet v 18. století a je pro Dublin charakteristický. Navazuje na anglické baroko a jeho typickými znaky jsou barevné dveře, nadsvětliky, zdobná klepadla a vějířová okna. Na náměstí najdete také Národní galerii, která disponuje rozsáhlou sbírkou více než 12 500 uměleckých děl.

Dynamická Grafton Street

Pěší tepna Grafton Street přímo srší pouličním životem. Na leznete zde velké množství obchodů (včetně nejluxusnějšího dublinského obchodního domu Brown Thomas), restaurací, kaváren a také pouličních muzikantů, kteří dotvářejí místní kolorit. To vše lemováno čtyřpatrovými georgiánskými budovami.

Prestižní Trinity College

Rozsáhlý komplex nejprestižnější irské univerzity, jehož největší atrakcí je Evangeliář z Kellsu. Je to iluminovaný rukopis čtyř evangelíí vytvořený kolem r. 800 mnichy kláštera sv. Kolumbána.

Mystická St. Patrick's Cathedral

Katedrála Svatého Patrika byla postavena v 18. století z pozůstatků normanského kostela. Působil zde autor Guliverových cest Jonathan Swift, který je zde také pohřben. Návštěva katedrály v podvečerních hodinách, kdy místní sbor zpívá nešpory, ve vás zanechá hluboký dojem. Pokud přijedete do Dublinu ve vánočním období, nenechte si ujít koledy.

Reprezentativní Dublinský hrad

Byl postaven ve 13. století Normany jako pevnost, ale z původní stavby se do dnešní doby zachovala pouze věž. Hrad byl pak vystavěn znovu v 18. století. Byl sídlem anglických místodržících a nyní slouží k reprezentačním účelům. Je možné ho navštívit pouze v rámci organizovaných prohlídek. Otevřeno je každý den, vstupné činí 4 eura (www.dublincastle.ie).

Kontroverzní Jehla

Gigantická Jehla (Spire) je asi nejviditelnější ukázkou moderní architektury. Jde o 120 m vysoký dutý kužel, který pyšně ční nad Dublínem. Je z lešklé kartáčované oceli, mění barvu podle světla a její špička v noci svítí do dálky. Provojuje. Má mezi místními mnoho příznivců i odpůrců.

Pochmurné Kilmainham Gaol

Za branami vězení Kilmainham Gaol na vás dýchne drsná irská minulost. Bylo dějištěm mnoha tragických epizod irských dějin. Pokud se zajímáte o historii, určitě ho zařaďte do svého programu. Fanoušci U2 ho mohli vidět v klipu k písni A Celebration (www.heritageireland.ie).



Nahoře vlevo: Socha Oscara Wil-
da na Merrion Square
nahore vpravo: Barevné dveře
v georgiánském slohu
Dole: Trinity College se sochou
George Salmona

Nadupaná Temple Bar

Pokud chcete irskou kulturu nejen vidět, ale i zažít, rozhodně navštivte čtvrt Temple Bar, kde kdysi začínali i slavní U2. Můžete tu poslouchat zajímavé muzikanty všeho druhu, navštívit stylové bary, restaurace, kluby i tradiční historické obchody (www.templebar.ie).

Guinness Storehouse & St James' s Gate Brewery

Pivo Guinness patří k symbolům Dublinu (a vlastně celého Irsku). Historický pivovar St James' s Gate Brewery založil Arthur Guinness v polovině 18. století. Od začátku se zaměřil na vaření jednoho typu piva, které mu nakonec přineslo úspěch a slávu. Ve třicátých letech minulého století patřil pivovar k největším zaměstnavatelům v Dublinu. V současnosti je tomu už díky automatizaci výroby sice jinak, ale pivovar je dnes už mnohem víc než „jen“ místo, kde se vaří výborné pivo. Stal se součástí dějin a identity Dublinu. V roce 2000 zde bylo otevřeno muzeum Guinness Storehouse, jehož důmyslná expozice je věnována převážně osobnosti jeho zakladatele. Jako jediná část pivovaru je přístupná veřejnosti. Zlatým hřebem prohlídky je samozřejmě ochutnávka piva. Vstupné činí 13,5 eura (www.guinness-storehouse.com).

Irská hudba & puby

Hudba neodmyslitelně patří k Dublinu. Muzicíruje se tu každou noc a téměř v každém podniku či přímo na ulici tu uslyšíte živou muziku. Irská hudba má zvuk po celém světě. Není divu, vždyť odtud pochází mnoho slavných hudebníků

od Chiftains, Boba Geldofa, Sinéad O' Connorové až po U2. Z Dublinu je ostatně i u nás známý Glen Hansard, který vytvořil nezapomenutelné duo s Markétou Irglovou. Spolu pak získali dokonce Oscara za nejlepší filmovou píseň roku 2007 použitou ve filmu *Once*.

Tradiční irský pub je odpradáвна centrem dublinského společenského života. Zde se stírají rozdíly mezi generacemi i společenskými vrstvami, uvolňují jazyky, vyprávějí vtipy a humorné historky, tančí se a pějí se písně. Irové jsou velmi družní a brzy vás vtáhnou do hovoru a mezi sebe. V Dublinu platí více než kde jinde pravidlo tzv. oplátky – pokud vám někdo objedná pivo, nečekejte s objednááním další rundy – Irové nesnášejí skrblictví. A co v irské hospodě pít? Inu, samozřejmě, že slavné irské pivo Guinness. Další možností je irská whiskey, která se liší od té skotské jemnější chutí a také odlišným procesem výroby (destiluje se třikrát, slad se suší v sladovnické peci).

Jídlo

Irská kuchyně se nikdy netěšila příliš velké popularitě, ale časy se mění a i zde si pochutnáte na delikátní krmí. Základní irské suroviny jsou dary moře a ryby, farmářské sýry a jehněčí maso. Nejdůležitějším místním kořením je ale pohostinnost. Družné povídání nad kouřícím talířem a šálkem čaje je zde možná důležitější než jídlo samo. Mezi typická místní jídla patří třeba coddle – pokrájená cibule, jablka, slanina, klobásky a brambory, to vše dušené v jednom hrnci, nakonec řádně posypané pepřem



a zelenou petrželkou. Vaší pozornosti doporučujeme také irské národní jídlo Irish stew, což je záruk z jehněčího, brambor, cibule, petrželky a tymiánu. Chutné jsou i zdejší chleby – např. Soda bread – chléb z jemné irské mouky a podmáslí, který je výborný třeba s uzeným lososem. Určitě ochutnejte i místní mléčné výrobky. Díky podnebí, čistému ovzduší a skvělé péči sbírají místní farmáři za své sýry jedno mezinárodní ocenění za druhým.

Kde se najíst

L' Ecrivain

Honosí se hvězdičkou v Michelinově průvodci po nejlepších restauracích. Vaří se tu francouzská kuchyně s důrazem na tradiční irské suroviny. www.lecrivain.com

Tea Rooma

Panuje zde zvláštní atmosféra, protože interiér trochu připomíná kostel. Prostorné místnosti s vysokými stropy jsou zaplavené světlem. Opět zde hrají prim irské suroviny v moderní, nápadité úpravě. 6-8 Wellington Quay

Jacob's Ladder

Módní dvoupatrová restaurace se nachází v historické georgiánské budově. Nabízí vynikající jídlo. Zkuste si tu dát třeba makrely s pečenými bramborami. www.shanahans.ie

Trocadero

Oblíbený bohémský podnik ve stylu art deco, kde potkáte herce, literární teoretiky i muzikanty. Co je sem táhne? Poctivá hospodská kuchyně – steaky, jehněčí a ryby. 3 St Andrew's St.

Kde bydlet

Number 31

Elegantní hotel, kde se podařilo skvěle namíchat klasickou kvalitou georgiánského domu s neformální atmosférou 60. let 20. století. Podávají se tu skvělé snídaně – ve skleníku! www.number31.ie

Clarence Hotel

Pokud jste fanoušky skupiny U2, zbystřete pozornost. Bono a Edge jsou majiteli tohoto hotelu a často tu také pobývají. Pokud chcete dýchat stejný vzduch jako oni, neváhejte se tu ubytovat. Hotel má navíc překrásnou polohu nad řekou Liffey. www.theclarence.ie

La Stampa

Útulný hotel ležící přímo v centru Dublinu nabízí ubytování ve 22 pokojích s ratanovým nábytkem a exotickými přehozy. Jeho součástí je také wellness centrum Mandala Spa. www.lastampa.ie

Náš tip na závěr

Centrum Dublinu obepínají dva kanály, z jihu Velký kanál (Grand Canal) a ze severu Královský kanál (Royal Canal). Právě Dublinané se prý narodili právě mezi nimi. Velký kanál je jedna z nejkrásnějších částí Dublinu a oblíbená promenáda, místo procházek a schůzek. Najdete tu celou řadu příjemných hospůdek, kde se můžete cestou občerstvit. Pozor jen na to, že se nevinná odpolední procházka může v Dublinu velmi lehce protáhnout až do pozdních nočních hodin!

TEXT: SIMONA MARTÍNKOVÁ, FOTO: ARCHIV ARTISAN



Nahoře vlevo: Pouliční muzikanti dokreslují zdejší atmosféru
Dole vlevo: Bary v Temple Bar žijí až do rána
Vpravo: Dublinská Spire není nepodobná naší žižkovské věži



BISTRO FLORENTÝNA: HEZKY ČESKY

HLEDALI BYSTE NA ŽIŽKOVĚ PODNIK, V NĚMŽ SE FRANCOUZSKÁ NĚNUCENÁ ELEGANCE MÍSÍ S POCTIVĚ POJATOU, A PROTO POVÁŽLIVĚ RAFINOVANOU (STARO)ČESKOU KUCHYNÍ? JANA F. ZATLOUKALOVÁ, AUTORKA ÚSPĚŠNÉ KUČAŘKY PRO DCERU, PRÁVĚ TADY OTEVŘELA SVŮJ PRVNÍ PODNIK BISTRO FLORENTÝNA.

Kdybyste sem, do Seifertovy ulice 26, přišli ještě před pár týdny, shledali byste se s legendárním podnikem Kuře v hodinkách. Bistro Florentýna tedy začalo dobře: rozhodně si vybralo oblíbenou adresu. Proč ale zrovna Žižkov? „Do centra je to pět minut,“ objasňuje svou volbu Jana F. Zatloukalová, „navíc jsme hned u tramvajových kolejí, takže je tu příjemně rušno, což nám vyhovuje. A samozřejmě mě nadchl interiér – jeho členění, vysoké stropy...“

Recepty z Rakouska-Uherska

Majitelka osobně dohlíží na všechny detaily („chtěla jsem křišťálové lustry, ale ne ve stylu gotického hradu“) a samozřejmě sestavuje stálé i denní menu. U autorky úspěšné knihy receptů, nazvané příznačně Kuchařka pro dceru, se ostatně dá velmi těsná účast na veškerém dění v kuchyni očekávat. Vývar z hovězí oháňky se zeleninou a krupicovými noky, jemné houbové ragú s karlovarskými knedličky, vepřový řízek v oříškové strouhance s vídeňským bramborovým salátem... Koncept je jasný: česká klasika. Ovšem pozor, nejspíš výrazně jinak, než ji znáte ať už z restaurací anebo z domova.

„Vycházím z původních receptů, starých sto, sto dvacet let,“ říká majitelka podniku a už nese na stůl – kuchařky, vydané kolem roku 1900. Spolek Domácnost, Vzorná česká kuchařka... „Samozřejmě se nedá do puntíku dodržet technologie, opravdu nehodlám rozmělnovat maso v hmoždíři, jak doporučuje Rettigová, ale jinak se původních receptur držím, jak to jen jde. Je přitom zajímavé, že třeba parmazán, ústřice, humr a další suroviny, které bychom v české kuchyni pokládali za cizince nebo nováčky, v ní byly jako doma už před více než sto lety. A naopak třeba kynutý houskový knedlík, dnes symbol takzvané tradiční české kuchyně, je relativní novinka. Ano, houskový knedlík mezi klasickými recepty opravdu najdete, ale rozhodně není kynutý. Když je kynutý, pak zaš není houskový...“



Nenuceně elegantní interiér, kde se budete cítit příjemně a najíte se tu jako u maminky

Bistro Florentýna
Seifertova 26
Praha 3
tel. 222 734 212
<http://bistro.florentyna.cz>

Ústřice a šampaňské na ulici

Jana F. Zatloukalová by mohla o pokladech, které vylovila z kuchařských knih vydaných ještě za Rakouska-Uherska, dávat přednášky – a se stejným zápalem mluví i o vlastním konceptu. „Naše menu je maximálně sezonní: na podzim kaštanová nádivka a oříšková krusta, v dezertu zase švestky dušené na víně. Sezonnost vychází z tradice, protože dříve nebyly takové možnosti skladování jako dnes a jedlo se to, co se zrovna urodilo,“ připomíná. „Až přijde jejich čas, plánuju dovézt ústřice a šampaňské; nejlepší by bylo, kdyby ho lidé popíjeli venku před restaurací, bavili se se skleničkou v ruce...“ Když sezonně, tak sezonně – každý týden se obmění zhruba čtvrtina jídelního lístku, takže za měsíc si sem můžete zajít na zbrusu nové menu. To by samozřejmě nebylo možné, kdyby se jídelní lístek tloušťkou přibližoval zmíněným kuchařským spisům. Nic takového. Mladá majitelka sází na osvědčený koncept francouzských bister a nabízí jen útlý výběr laskomin: čtyři teplé a čtyři studené předkrmky (či polévky a saláty), osm hlavních jídel a opět čtyři dezerty. Stručně, jasně, přehledně.

Už jste ochutnali chrupinky?

Naopak polední menu, které tu s přehledem pořídíte do storkoruny, a to včetně polévky, je nezvykle košaté: čtyři „stálé rubriky“ zahrnují mimo jiné rybu a lehké jídlo, a mění se denně. „Možná to zní v dnešní době nezvykle, ale mám ráda složitá vaření,“ podotýká Jana F. Zatloukalová, „kuchařské řemeslo je poměrně těžké a já bych chtěla, aby měl kuchař příležitost předvést, co umí a co všechno se naučil. Případá mi nedůstojné, když v restauraci dostanu na talíř, co si dokážu uvařit doma během deseti minut anebo vyrobit z instantního polotovaru. Kuchař je v kuchyni od toho, aby připravil hostům důstojné a náročné jídlo, na které by si sami třeba vůbec netroufli. Nejde o exotické suroviny, vezměte si obyčejné brambory. Proč je podávat jen vařené, když se dají proměnit v nadýchaný bramborový nákyp nebo třeba parmazánové chrupinky – tak se u nás kdysi říkalo krocketám...“

TEXT: SIMONA MARTÍNKOVÁ, FOTO: ARCHIV BISTRO FLORENTÝNA

GOTAN PROJECT: VÁŠNIVÉ ELEKTROTANGO

MOŽNÁ JE ZNÁTE Z REKLAMY NA TABLETY DO MYČKY NA NÁDOBÍ. ZATÍMCO SE NA OBRAZOVCE MÍHAJÍ KRÍŠŤALOVĚ ČISTÉ DIAMANTY, NA POZADÍ DUNÍ PARÁDNÍ TANGO S OSTŘE SEKANÝM AKORDEONEM A NALÉHAVÝM KLAVÍREM. SEZNAMTE SE, TO JSOU GOTAN PROJECT. NA TAKOVOU REKLAMU JICH JE ŠKODA, COŽ OSTATNĚ MŮŽETE SLYŠET 25. ÚNORA V PRAŽSKÉ ARŠE.



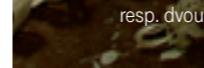
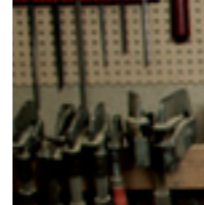
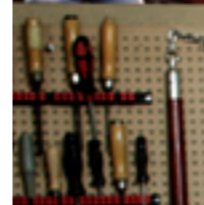
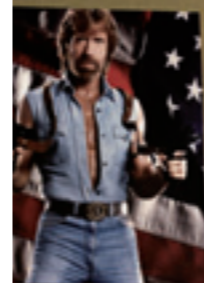
Tady hranice nefungují. Pařížská kapela Gotan Project je nadnárodní a její hudba nadžánrová. Kdyby se měli uzamknout do nějaké žánrové škatulky, nikdy bychom neměli osm skvělých desek. Gotan Project popularizují elektrotango – důmyslně, s naprostou přesností a jemností mixují tango a elektronickou hudbu. Kombinace všech rychlých i tradičních podob původně argentinského hudebního stylu s akordeonem, trumpetami, klavírem a možná i smyčci zní až neuvěřitelně eroticky. Ryzí elektronika tomu dodává šmrnc, který vtahuje do víru vášni (bez přehánění) tisíce nových fanoušků.

Kdo tedy chce být „im bild“ a poznat, kam se dnes ubírá takzvaná „chytrá hudba“, neměl by 25. února chybět v pražské Arše. Můžeme děkovat manažerům kapely, že v rámci turné podporující novou desku Tango 3.0 přemístí kapelu ze sousedního Polska do Prahy. Bylo na čase. Není nám známo, že by v posledních letech tato trojice chlapíků v Česku vystupovala. A to už fungují jedenáctým rokem. Zmiňovaná skladba z reklamy na tablety do myčky se jmenuje Epoca je vlajkovým hitem. Mimo ní však Gotans nahráli skladby na sedm studiových desek a jeden živák.

Argentinsko francouzské kořeny členů kapely dodávají hudbě na originalitě, Philippe Cohen Solal je Francouz, Eduardo Makaroff je z Argentiny a Christoph Müller pochází ze Švýcarska. Gotan Project si říkají podle slavné kompilace hitů Tango Project z roku 1982, kterou nahráli američtí klasičtí muzikanti. V dubnu vydali album Tango 3.0, kde potvrdili přední příčku průkopníků elektrotanga. Provází ho singl Gloria s velmi povedeným cirkusovým klipem (zadejte na YouTube). Hudba Gotans se objevuje ve filmech, skladbu Santa María (Del Buen Ayre) proslavil film Smím prosit s Richardem Gremem a Jennifer Lopez. Další track si zahrál v Dannyho partáčích. A jejich tango milují i tvůrci úspěšného motoristického magazínu Top Gear.

Je otázkou času, v jakém filmu se elektrotango zase objeví. Gotan Project si filmaři oblíbili právě pro smysluplnost argentinské krve a francouzskou tanečnost jejího elektronického ztvárnění. Pusťte si Gotans a můžete tančit, milovat se, honit někoho v autě, plačtivě koukat z okna... nebo dát s grácií nádobí do myčky.

TEXT: PETR HOLEČEK – METRO FOTO: ARCHIV



Odměňujeme všechny firmy, co se do toho umí opřít

Víme, že v podnikání musíte často pořádně zabrat. Proto vám nabízíme zdatné pomocníky na míru pro podnikatele a malé firmy: mobilní tarify, tarify na volání z pevné linky, pevný ADSL internet a mobilní 3G internet. A protože se blíží Vánoce, odměníme vás navíc stylovým dárkem. Digitálním fotorámečkem k pořízení jedné naší služby, elegantním netbookem za dvě a skvělou 32" LCD HD televizí LG za tři služby.

Vy rozumíte podnikání, my komunikaci.

T-Mobile

Podmínkou získání netbooku a LCD televize je uzavření Účastnické smlouvy k hlasovému tarifu nebo její prodloužení na 2 roky či více a současná aktivace jedné, resp. dvou z dalších určených služeb na dobu určitou. Více informací a kompletní podmínky najdete na www.t-mobile.cz/podnikani



LUXUSNÍ POSILOVÁNÍ

Luxusní designové činky na posilování po 1 kg z leštěného niklu potěší srdce každého sportovce. Stanou se ozdobou každé domácí posilovny, mohou se jen tak válet na konferenčním stolku u televize. Dostanete je na www.home4design.cz, cena za 2 ks je 1002 Kč.



NEJEN PRO GOLFISTY

Podle časopisu Worldwide Golf nejšmrncovnější doplněk, který nesmí chybět v žádné garderobě moderního muže. Čistící set na boty obsahuje neutrální krém se včelím voskem, černý vosk, přírodní a černý kartáč pro leštění obuvi a utěrku pro aplikaci vosku. To vše v apartním koženém kufříku. Koupíte ho na <http://darky-pro-manazery.cz/> za 4554 Kč.

CHOCOSPRESSO

Belgické pralinky Neuhaus v rozpustné formě uspokojí každého milovníka dobré čokolády. Každé balení ChocoSpresa obsahuje 6 kusů pralinek z hořké čokolády nebo mléčné čokolády s příchutí vanilky. Vždy jednu pralinku stačí jen zalít šálkem horkého mléka, zamíchat a výsledkem je lahodná horká čokoláda. Zakoupit je můžete na www.prospektamoda.cz za 190 Kč.



MINI FOTBÁLEK

Toužili jste vždycky mít doma vlastní mini fotbálek, který jste až doposud vidali pouze v hospodách nebo v restauracích? Narozdíl od hospodských typů pro skvělou hru stačí jen dva hráči, kteří se na dlouhé hodiny vždy dokonale zabaví. Cena se liší podle typu.



NEODBYTNÝ CLOCKY

Vychytaný budík vás zaručeně vytáhne z říše snů. Ve chvíli, kdy začne Clocky zvonit, sjede z nočního stolku nebo postele a za relativně nepříjemného zvonění bude jezdit po místnosti, dokud ho nechytíte a neumlčíte. Už žádné zamačávání budíku, opravdu budete muset vstát, a jít ho někam vypnout. Clocky zaručeně vzbudí vás a možná i celou rodinu. Ke koupi na www.giftbox.cz za 1190 Kč.



VY ZNÁTE JEHO BUDOUCNOST, MY JEHO MINULOST.

Ojeté vozy od auto-plus – jistota dobrého rozhodnutí

- + Nejrozsáhlejší obchodní síť v ČR s ojetými vozy značek Volkswagen, Audi, SEAT, Volkswagen – užitkové vozy a Škoda
- + Stálá nabídka více než 2 000 referenčních, předváděcích a zánovních vozů
- + Špičkové služby nejen v oblasti prodeje, ale i výkupu, servisu, financování a pojištění ojetých vozů
- + Pohodlný a přehledný výběr vozů na www.auto-plus.cz

Záruka auto-plus

Spolehlivá ochrana před neplánovanými výdaji na opravy vozu po celý 1 rok

Výhodné financování od ŠkoFINu

Úrok již od 4,9 % p. a.

www.auto-plus.cz

Program autorizovaných prodejců



Užitkové vozy

Partner financování



OJETÉ VOZY

AUTO DUBA GARANTUJE NEJVÝHODNĚJŠÍ CENY NOVÝCH VOZŮ!



AUTO DUBA

- Lexus LS 600h • Lexus RX 450h • Lexus IS 250 • Toyota Land Cruiser V8
- Toyota RAV 4 • Volvo XC90 • Subaru Legacy • Mitsubishi Pajero a další...

NABÍZÍME DEMO VOZY VŠECH ZNAČEK Z CELÉ EVROPY!

S Auto DUBA získáváte:

- 50% SLEVVU ze spoluúčasti u oprav havarovaných vozů (nad 50 tis. Kč)
- DUBA ASSISTANCE bezkonkurenční asistenční službu
- špičkový SERVIS a profesionální přístup
- SLEVY na práci u vozů straších 5 let
- ZDARMA mytí vozů a občerstvení
- výkup a prodej ojetých vozů
- velkou řadu dalších výhod!



Autocentrum DUBA s.r.o.

Toyota: Weberova 1234/1a, 150 00, Praha 5, tel. 257 212 994

Lexus, Mazda: Jeremiášova 2599/1a, 155 00 Praha 13, tel. 251 119 011



autoduba.cz