

Prezentace společnosti

T-Mobile Czech Republic a.s. a účetní závěrka za rok 2003 podle IFRS





No. 1

Obsah

- 8 Úvodní slovo předsedy představenstva
- 10 Sedmileté ohlédnutí
- 12 Rok 2003 plně v barvách T-Mobile
- 14 Vybrané služby v roce 2003
- 18 Ve službách veřejnosti
- 20 Za úspěchem stojí zaměstnanci
- 22 Vrcholový management
- 24 T-Mobile na cestě stát se jedničkou

- 32 Zpráva nezávislých auditorů
- 34 Finanční výkazy
dle mezinárodních standardů účetního výkaznictví
31. prosince 2003
- 38 Příloha k finančním výkazům za rok 2003
- 62 Zpráva o podnikatelské činnosti a stavu majetku

Our Future



Tvoříme pro vás **lepší** svět



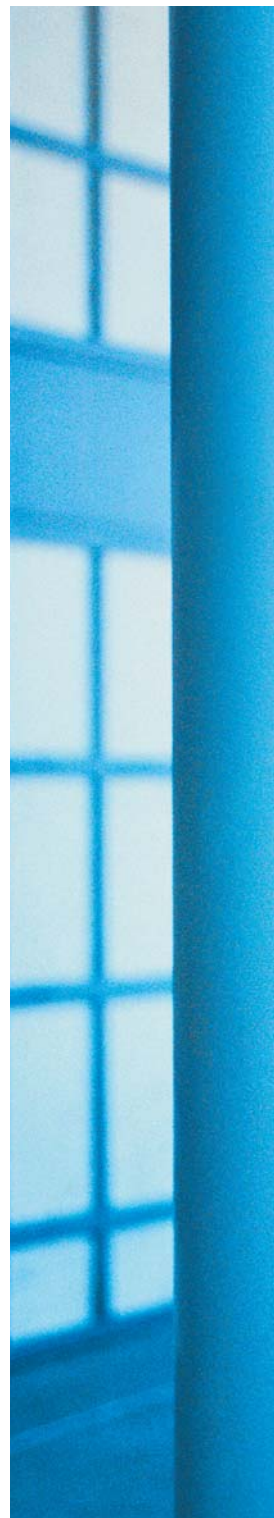




Nabízíme **služby** pro každého



Tvoříme jeden tým





Úvodní slovo předsedy představenstva

Vážené dámy, vážení pánové,

nastal čas hodnocení výsledků, kterých jsme dosáhli v uplynulém roce. S radostí konstatuji, že se společnost T-Mobile může pochlubit opravdu úspěšným obdobím. Dovolte mi, abych se krátce zastavil u nejvýznamnějších skutečností.

Loňský rok byl průlomový hned v několika směrech. Změna názvu společnosti na T-Mobile Czech Republic a.s. znamenala symbolické završení procesu, jímž jsme se plně začlenili do mezinárodní skupiny T-Mobile. Tato integrace nám skýtá vedle silné globální značky, možnosti sdílení znalostí a zkušeností také silné finanční zázemí. Naším zákazníkům přináší především velké portfolio služeb fungujících jednotně ve všech zemích a maximální komfort při volání v zahraničí.

Výsledky za loňský rok jasně ukazují, že naše snaha nabízet zákazníkům stále lepší služby a komplexní péči je odměňována úspěchem. Svědčí o tom především vývoj zákaznické základny. Celkově se nám za toto období podařilo získat přes 400 tisíc nových klientů a překročili jsme hranici 3,9 milionu uživatelů. To jasně potvrzuje správnost cesty, kterou jsme se vydali k získání vedoucího postavení mezi mobilními operátory na českém trhu. Vynikající výsledky vykazala naše společnost i ve finančních ukazatelích, kdy jsme ve všech důležitých oblastech zaznamenali oproti roku 2002 dvojciferný nárůst.

Změna názvu společnosti na T-Mobile Czech Republic a.s. znamenala symbolické završení procesu, jímž jsme se plně začlenili do mezinárodní skupiny T-Mobile.

Pro trh mobilních komunikací byl v minulých letech příznačný velký rozmach. V současné době, kdy v České republice má mobilní telefon téměř devadesát pět lidí ze sta a konkurenční boj se zostřuje, se nelze spoléhat na pouhé zvyšování zákaznické základny. Čím dál důležitější je snaha udržet si přízeň zákazníků stávajících a nabízet služby s vysokou hodnotou. Naše společnost si pro nastávající období vytyčila ambiciózní cíl stát se jedničkou na domácím trhu. Jsem přesvědčen, že zejména díky mezinárodnímu zázemí, konceptu „jednotné společnosti“ napříč celou skupinou T-Mobile a pracovnímu nasazení všech zaměstnanců máme pro jeho splnění veškeré předpoklady.

Na jaře tohoto roku „ožila“ nová administrativní budova v Praze – Roztylech. Přestěhováním do tohoto objektu získává T-Mobile důstojné a reprezentativní sídlo. Rád bych celé společnosti – nejenom v jejích nových prostorách – popřál mnoho úspěchů.



Michael Günther
předseda představenstva T-Mobile Czech Republic a.s.

Sedmileté ohlédnutí

1996

Vznik společnosti RadioMobil a zahájení provozu sítě mobilních komunikací GSM Paegas. Ke konci roku překročil počet nových majitelů mobilního telefonu Paegas 30 tisíc.

1997

Z prestižní soutěže CZECH TOP 100 si RadioMobil odnesl první místo jako nejdynamičtěji se rozvíjející společnost v daném roce. Nové služby, připojení k internetu a vůbec první předplacené karty u nás využívalo koncem roku již 173 tisíc zákazníků.

1998

RadioMobil představil mnoho převratných novinek (Paegas Internet Call, Paegas Info, služby založené na technologii SIM Toolkit) a v soutěži Českých 100 nejlepších se umístil jako první v anketě nejobdivovanějších telekomunikačních firem v České republice. Paegas jako první tuzemský operátor představil GSM Banking. Služeb sítě Paegas využívalo již 373 tisíc zákazníků, tedy o celých 115 % více než v roce 1997.

1999

Na mezinárodním kongresu operátorů GSM v Cannes získala společnost RadioMobil titul nejlepšího světového operátora GSM v kategorii technické inovace. Jako jedna z prvních sítí na světě umožnila síť Paegas uživatelům předplacených karet Twist odesílat a přijímat krátké textové zprávy. V tomto roce zahájilo v nově postavené budově v Lounech provoz další call centrum, které koncem roku poskytovalo služby již 875 tisícům zákazníků.

2000

V tomto roce začal RadioMobil využívat vysílače i v pásmu 1800 MHz, a síť Paegas se tak stala duální. Paegas jako první na světě – spolu s německou sítí D1 operátora T-Mobil – poskytl majitelům předplacených karet Twist možnost využívat služeb GSM při přímém, plnohodnotném roamingu v zahraničních sítích. Spojením služeb internetu a možností mobilního telefonu vznikl nový komplexní portál Paegas Click. Počet uživatelů sítě Paegas se ke konci roku přiblížil hranici 1 865 000.

2001

V srpnu byl spuštěn provoz vysokorychlostních datových přenosů GPRS. Využití této služby bylo postupně rozšířeno i do 14 zemí. RadioMobil se zaměřil více na firemní klientelu a představil novou značku Paegas Professional. Přínos RadioMobilu k rozvoji mobilního trhu byl hned dvakrát oceněn na veletrhu INVEX 2001: služba Paegas Navigator získala titul The Best of Invex a ocenění Křišťálový disk si společnost odnesla za službu ClickBox. V dubnu přešel majoritní balík akcií do držení konsorcia CMobil B.V. Koncem roku společnost RadioMobil zvítězila v aukci o udělení licence na provozování technologie sítě třetí generace UMTS. Jejich služeb využívalo 2,85 milionu zákazníků.

2002

Rok proměny identity společnosti. V dubnu začal proces změny zavedené značky Paegas ve značku novou – T-Mobile. Rozsáhlý rebranding byl úspěšně završen 2. července. Členství v mezinárodní skupině přineslo společnosti i zákazníkům celou řadu výhod. V červnu bylo slavnostně otevřeno Regionální centrum T-Mobile v Hradci Králové. Ve stejném měsíci byl položen základní kámen nové budovy T-Mobile v Praze – Roztylech s kapacitou až tisíc devět set pracovních míst. Během katastrofálních povodní, které postihly ČR v srpnu, obstála síť T-Mobile bez větších problémů. Společnost sama nabídla pomoc postiženým a věnovala nemalé prostředky na povodňová konta. K úspěchům v roce 2002 lze jistě zařadit bezproblémový průběh zářijového přečíslování telefonních sítí v ČR. Na výbornou T-Mobile obstál také během události roku – listopadového summitu NATO v Praze. Počet zákazníků překročil hranici 3,5 milionu.

Rok 2003 plně v barvách T-Mobile

Značka T-Mobile byla přijata velmi pozitivně. Již na začátku roku, tedy šest měsíců po jejím zavedení, předčila znalost nové značky svou předchůdkyni. Společnost čekal ještě jeden, poslední krok v procesu začlenění do globální skupiny. Prvního května dochází ke změně názvu společnosti na T-Mobile Czech Republic a.s.

Rok 2003 byl ve znamení nehlasových služeb. Bylo možné naplňovat vizi, která spočívá ve zpřístupnění mobilních multimediálních aplikací širokému okruhu zákazníků. Základním kamenem se stává portál t-zones s novým, rozšířeným a poutavým obsahem. Nové služby založené na zasílání zpráv a přinášející informace a zábavu ve stále větší míře využívají formát MMS. Jejich snadnou obsluhu podporují nové telefony, vybavené speciální klávesou pro přímý přístup do t-zones. Nástup těchto přístrojů, určených exkluzivně pro zákazníky T-Mobile, otevírá novou dimenzi v mobilních komunikacích. Produktem roku 2003, oceněným odbornou porotou, se stává T-Mobile MDA II, kombinující mobilní telefon s kapesním počítačem v jednom přístroji.

Co do počtu nových zákazníků nechal T-Mobile své konkurenty za sebou již druhým rokem. K 31. prosinci překročil počet uživatelů sítě T-Mobile hranici 3,9 milionu.

Ve druhé polovině roku přijímá T-Mobile novou strategii mezinárodní skupiny označovanou jako One Company. Tato koncepce jednotné společnosti provází mimo jiné „sladění“ všech národních operátorů v rámci skupiny a zaměřuje se na jediný cíl – stát se mezinárodním lídrem v oblasti mobilních komunikačních služeb. Globální mise T-Mobile zní: „Budeme nejuznávanějším poskytovatelem služeb, jehož snahou je přinášet každému skutečnou volnost pohybu.“

„No. 1 – Our Future.“ Tímto sloganem odstartoval T-Mobile na podzim, v souladu s koncepcí jednotné společnosti, aktivity s jasným cílem stát se jedničkou na českém trhu. Speciální tarif pro studenty, ojedinělá nabídka pro cizince, možnost volání v rámci Privátní podnikové sítě zdarma a další služby byly ušity na míru jednotlivým skupinám zákazníků a spustily skutečnou „tarifovou epidemii“. Ta o necelé dva měsíce později zaútočila také v oblasti dat a přinesla nejvýhodnější mobilní připojení k internetu.

Kampaň zastřešená názvem Tarifová epidemie spolu s úspěšnou vánoční nabídkou rozšířily zákaznickou základnu o nejvíce nových klientů mezi domácími operátory. Co do počtu nových zákazníků nechal T-Mobile své konkurenty za sebou již druhým rokem. K 31. prosinci překročil počet uživatelů sítě T-Mobile hranici 3,9 milionu.

Vybrané služby v roce 2003

Také v předchozím roce uvedl T-Mobile na trh řadu inovativních a technologicky vyspělých služeb a pokračoval v rozvoji těch stávajících. Nezadržitelný vzestup nehlasových služeb, jenž provázal celé uplynulé období, notně obohatil nabídku produktů a služeb určených pro všechny skupiny zákazníků – tarifní, twistové a firemní.

Zábava a volný čas

Wapový portál t-zones nabízí rychlý zdroj aktuálních informací a zábavy. Čeští fanoušci dvou nejsledovanějších sportů – fotbalu a hokeje – se díky t-sports dočkali přímých přenosů, zajímavostí ve formě komentářů a rozhovorů či výsledkových listin. Ideálním průvodcem na cestách se stal t-guide. Najde nejsnazší dopravní spojení, poradí, kam za zábavou, sportem či turistikou, vyhledá lékařskou pomoc, aniž by uživatel musel zadávat místo, kde se nachází.

Platforma Java dala prostor i výuce angličtiny.
Stačí mít chuť do studia a po ruce mobil se speciální aplikací.

Multimediální zprávy byly zpočátku výsadou těch, kdo vlastnili MMS telefon, ale i oni byli omezeni jeho kapacitou. Díky Media Albu již není ani jedno překážkou. Každý si může založit své vlastní album MMS zpráv, v němž lze multimediální zprávy odesílat, přijímat, ukládat i jinak spravovat. Každý si může vytvářet originální přání složená z obrázků, videa, melodií a textu, ať už k tomu využije motivy z veřejně dostupné galerie, či svoje vlastní.

Telefon si žádá originalitu. Novinka Screen Styles dokáže změnit jeho tvář v jednotném stylu. Menu telefonu, pozadí i zvonění spolu s přístupem k dalším tematicky laděným funkcím tak mohou odrážet zájmy uživatele nebo třeba momentální rozpoležení. Navodit plážovou atmosféru nebo například obléci mobil do fotbalového motivu není se Screen Styles problém.

Java hrám se od samého začátku dostalo velkého ohlasu. Výběr titulů již čítá desítky her přinášejících akci, dobrodružství i překvapení. Zároveň roste i počet telefonů, které Javu podporují. Vzniká služba HiScore, a milovníci Java her si tak mohou navzájem porovnávat svoje výsledky a soutěžit o ceny. Platforma Java dala prostor i výuce angličtiny. Stačí mít chuť do studia a po ruce mobil se speciální Java aplikací. Jednotlivé, na sebe navazující lekce pomohou rozšířit slovní zásobu, nabídnou fráze z tematického okruhu a procvičí gramatické jevy.

SMS zprávy lze již stejně snadno posílat i na pevnou linku. Přitom není potřeba si pamatovat žádná speciální klíčová slova.

...a další praktické

Komunikaci s hlasovou schránkou zpřijemní volajícím Uvítací pozdravy. Tato služba zákazníkovi umožňuje vybrat si speciální pozdrav a uložit si jej do své hlasové schránky. Zvolený pozdrav je potom přehrán volajícím, který je přeměrován do hlasové schránky v případě, že zákazník nepřijme hovor. Paleta, z níž lze pozdravy vybírat, je velmi pestrá – od humorných až po zcela seriózní.

Jsou zákazníci, kteří nemají aktivovanou hlasovou schránku ani MobileBox. I ti však mohou mít přehled o zmeškaných hovorech v době, kdy měli vypnutý telefon. Služba Registr zmeškaných hovorů jim formou SMS doručí informace o volajících, kteří se je pokoušeli zastihnout – vedle telefonního čísla obdrží i datum a čas volání.

Rozšíření oblíbeného informačního kanálu T-Mobile Info přinesla služba MMS Info. Zprávy o ekonomickém či politickém dění, informace ze sportu a kultury uživatel dostává ve formě MMS, kde je text doplněn i obrazovým doprovodem, například fotografií.

Donedávna doména mobilů – SMS zprávy – lze již stejně snadno posílat i na pevnou linku. Přitom není potřeba si pamatovat žádná speciální klíčová slova. Stačí SMS napsat a odeslat na dané číslo. Pevný telefon buď zprávu přijme jako text, nebo je uživateli doručena v hlasové podobě.

Efektivní přístup do firemní sítě nebo na internet či práci s aplikacemi Office odkudkoliv zajišťuje Mobile Office Optimizer. Je-li zákazník na cestách, může vyřizovat e-maily, plánovat schůzky či stahovat soubory stejně jako ze své kanceláře.

Mobilní internet

Nové GPRS tarify, představené na konci dubna, poskytly nejširší nabídku na trhu pro využívání datových přenosů prostřednictvím technologie GPRS. Na výběr tak mají všichni firemní, tarifní i twistoví zákazníci, počínaje úplnými začátečníky až po velmi náročné uživatele. V kombinaci se službami GPRSpeed a GPRSpeed Plus a kódovacími schémata CS3 a CS4, které jsou na českém trhu ojedinelé, lze navíc na připojení výrazně ušetřit.

V polovině roku zahájil T-Mobile pilotní provoz služby T-Mobile HotSpot. Vysokorychlostní a zároveň pohodlný přístup k internetu je založen na bezdrátovém připojení, a tak vše, co zákazník potřebuje, je PDA či notebook s technologií WLAN. Ideální řešení například pro situace, kdy zákazník čeká na letišti nebo se připravuje na jednání v hotelu.

Firemní klientela

Každá firma si v rámci svého intranetu či internetu může zřídit vlastní bránu, která umožní odesílání a příjem SMS zpráv. Privátní SMS bránu lze nejen „obléci“ do firemních barev, ale i jinak přizpůsobit představám a požadavkům klienta na komunikaci s uživateli. Propojení s dalšími firemními aplikacemi je samozřejmostí.

Efektivní přístup do firemní sítě nebo na internet či práci s aplikacemi Office odkudkoliv zajišťuje Mobile Office Optimizer. Je-li zákazník na cestách, může vyřizovat e-maily, plánovat schůzky či stahovat soubory stejně jako ze své kanceláře. Díky optimalizaci a komprimaci lze ve srovnání s běžným přenosem dat výrazně snížit náklady.

Klientům „v pohybu“ umožňuje T-Mobile Communication Centre ještě jednodušší připojení k datovým službám GPRS. Speciální software umí kontrolovat rychlost přenosu, ale také snadno odesílat textové zprávy. Získat je lze jednoduše – je standardní součástí balíčku se speciální datovou kartou T-Mobile.

Ve službách veřejnosti

Naše obchodní cíle budou vždy v souladu s odpovědností vůči společnosti, v níž žijeme. Podpora charitativních a neziskových projektů neodmyslitelně patří k působení T-Mobile v České republice. Stabilní postavení a finanční zázemí nám také dovoluje podílet se na celé šíři významných společenských, kulturních a sportovních událostí.

Pomáháme potřebným

V loňském roce se stal T-Mobile „sympatickým partnerem“ dlouhodobého projektu na pomoc těžce zrakově postiženým pod názvem Světluška. Výtěžek sbírky byl určen zejména na pomoc nevidomým dětem, multihandicapovaným a zrakově postiženým lidem, kteří se dostali do krizové životní situace. Svého druhu výjimečnou akci představoval Počítač za nápad. Tato soutěž pro učitele na téma využití mobilního telefonu při výuce přinesla spoustu vynikajících nápadů, a tak mohl vzniknout unikátní a praktický sborník metodik.

Rozvoj kultury nám není lhostejný

Nezanedbatelné místo na seznamu sponzorských aktivit zauímají kulturní akce. Na konci července se Letenská pláň proměnila v nejvyhledávanější místo všech rockových fanoušků z celé Evropy a T-Mobile byl při tom: stal se oficiálním sponzorem evropského turné Fourty Licks legendární skupiny Rolling Stones. Stejně jako v minulých letech také v loňském roce se finanční podpoře těšily i další prestižní události, jakými jsou Pražský divadelní festival německého jazyka či Pražský festival spisovatelů. Tradicí se stala i oblíbená volba královny krásy – soutěž Miss ČR se v roce 2003 konala ve spojení s T-Mobile již poněkolkáté.

Podpora charitativních a neziskových projektů neodmyslitelně patří k působení T-Mobile v České republice. Stabilní postavení a finanční zázemí nám také dovoluje podílet se na celé šíři významných společenských, kulturních a sportovních událostí.

Sportem k vytrvalosti i vítězství

Velkou pozornost věnuje společnost rovněž podpoře profesionálního a amatérského sportu. T-Mobile je dlouholetým partnerem úspěšné fotbalové reprezentace a vrcholem tohoto spojení v letošním roce bude bezesporu mistrovství Evropy v Portugalsku UEFA EURO 2004. Již podruhé se stal T-Mobile jedním z hlavních partnerů největší běžecké události roku – Pražského mezinárodního maratonu. Tradičně pak proběhl pod záštitou naší společnosti další ročník seriálu golfových turnajů T-Mobile Golf Tour.

Odpovědnost k regionu

Díky Regionálnímu centru, otevřenému v polovině roku 2002 v Hradci Králové, patří T-Mobile k významným zaměstnavatelům v kraji. O tom, že se chce stát součástí místního života a podílet se na jeho rozvoji, svědčí rozmanité aktivity. Za všechny jmenujme podporu soukromé speciální školy Daneta pro děti s kombinovanými vadami, partnerství ve sportovní akci pro širokou veřejnost Město na kolech či jednu z největších kulturních událostí Jazz Goes To Town. Své místo v mimopražském působení zaujímají i lokální aktivity v Lounech. Také zde T-Mobile vystupuje jako jeden z největších zaměstnavatelů a pevné vazby k tomuto regionu dokládá například podporou Vrchlického divadla.

Za úspěchem stojí zaměstnanci

Zaměstnanci jsou jedním z klíčových faktorů pro dosažení firemních cílů. Společnost T-Mobile proto umožňuje každému zaměstnanci rozvinout svůj talent a schopnosti. Plně je podporuje v dosahování vynikajících výkonů, vysokého standardu kvality a spokojenosti zákazníků. Pečuje o vytvoření takové podnikové kultury, ve které jsou lidé s vlastní iniciativou, dobrým úsudkem a odhodláním tím největším přínosem.

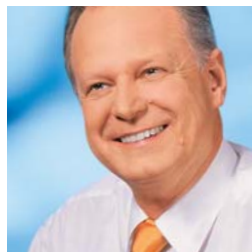
Při řízení lidských zdrojů klade společnost T-Mobile velký důraz na neustálé vzdělávání svých zaměstnanců. Propracovaný systém otevírá širokou škálu možností rozvoje zaměřených na technické či manažerské dovednosti, nabízí kurzy práce se softwarovými produkty, výuku cizích jazyků a desítky dalších tréninkových a rozvojových programů. Efektivní řízení lidských zdrojů se odráží i v širokém výběru zaměstnaneckých výhod, které jsou stimulací pro každého ze zaměstnanců a zároveň nezanedbatelnou motivací pro zájemce o zaměstnání v naší společnosti.

Pečujeme o vytvoření takové podnikové kultury, ve které jsou lidé s vlastní iniciativou, dobrým úsudkem a odhodláním tím největším přínosem.

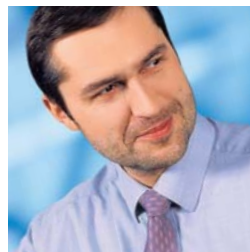
Počtem zaměstnanců se T-Mobile řadí mezi přední zaměstnavatele v České republice, a to nejen v Praze, ale i v jiných lokalitách. V regionálních centrech v Lounech a v Hradci Králové již našlo uplatnění několik set lidí. O tom, co obnáší práce u T-Mobile, se mohou přesvědčit návštěvníci dnů otevřených dveří, které se zde pravidelně pořádají. T-Mobile se jako vyhledávaný zaměstnavatel prezentuje i na veletrzích pracovních příležitostí a tzv. T-Mobile Day.

V uplynulých letech navázal T-Mobile úspěšnou spolupráci s vysokými školami technického směru. Toto partnerství se ukázalo jako oboustranně velmi přínosné a v loňském roce bylo dále prohlubováno. Kromě spolupráce při vydávání skript na pražském ČVUT je na brněnském VUT již čtvrtým rokem v provozu GSM laboratoř. Letos na jaře budou otevřeny další dvě laboratoře na ČVUT v Praze a VŠB v Ostravě. Studenti tak získávají neocenitelný kontakt s praxí a s nejvyspělejšími technologiemi a pro společnost je tato spolupráce mimo jiné zárukou potenciálních zaměstnanců s vysoce odbornými znalostmi. T-Mobile si v každém ohledu plně uvědomuje, že lidské zdroje jsou to nejcennější, co má.

Vrcholový management



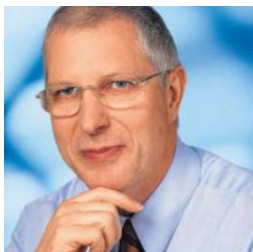
Roland Mahler
generální ředitel



Otakar Král
výkonný ředitel
Finanční úsek



Jiří Dvorjančanský
výkonný ředitel
Úsek marketingu



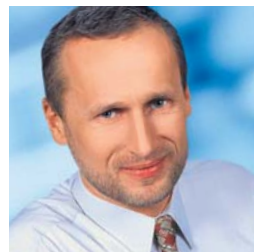
Heinz Schmid
výkonný ředitel
Technologický úsek



Miroslav Rakowski
výkonný ředitel
Obchodní úsek



Michal Urválek
výkonný ředitel
Úsek lidských zdrojů



Martin Klopperk
výkonný ředitel
Úsek telekomunikačních
vztahů a strategie



Tomáš Růžička
zastupující výkonný ředitel
Úsek služeb zákazníkům

T-Mobile na cestě stát se jedničkou

V uplynulém roce odstartoval T-Mobile významný běh. Přetrhout cílovou pásku jako první znamená pro T-Mobile zaujmout vedoucí postavení mezi mobilními operátory na českém trhu. O prvních úspěšných krocích i o tom, co nás při naplňování této vize ještě čeká, jsme si povídali s generálním ředitelem Rolandem Mahlerem.

Pane Mahlere, kdybyste se měl krátce ohlédnout za uplynulým rokem, jak byste jej charakterizoval?

V prvé řadě mám radost, že již podruhé za sebou se nám loni podařilo získat nejvíce nových zákazníků. Těší to o to více, že celý loňský rok byl rokem vyostření konkurence na mobilním trhu. Zákaznická základna již nerostla takovou měrou jako v uplynulých letech. Inspirovat zákazníka, aby si vybral T-Mobile jako svého operátora, a vzbudit v něm zájem i o naše služby, pro nás proto bylo velkou výzvou.

Co podle vás zákazníci nejvíce motivovalo v jejich rozhodnutí?

Zcela určitě k jejich volbě přispěla skutečnost, že jsme jako první začali na trhu systematicky nabízet produkty cílené na jednotlivé specifické skupiny lidí. Díky tomu se nám opětovně podařilo dostat se do role inovátora, který přináší zákazníkům vždy něco nového. Naše strategie se opírá o přesvědčení, že v jednoduchosti a přehlednosti je síla, a zákazníci tento přístup ocenili.

Mohl byste uvést konkrétní příklady?

Myslím, že skutečnou vichřici na mobilním trhu zvedla naše podzimní Tarifová epidemie. Výtečně si v ní vedly tarify Rock'n'Roll a Student. Pozitivní výsledky přineslo i tarifní zvýhodnění Víkend+

a Tarif 20+20. Nabídky zvýhodněných volání nám pomohly nejenom získat nové zákazníky, ale i udržet si většinu stávajících. Když k tomu přičtu úspěch v přechodu zákazníků s předplacenými kartami na paušální tarify, mohu s radostí konstatovat, že výsledky splnily naše očekávání, a některé dokonce jednoznačně překvapily. O úspěch se postarala rovněž vánoční kampaň. Stejně jako v uplynulých letech jsme vsadili na osvědčenou formu – nabídli jsme jedinečné produkty společně s atraktivním dárkem.

Taková důvěra zákazníků zavazuje, stejně jako skutečnost, že se chceme stát jedničkou na domácím trhu.

Ano, No. 1 – Our Future je náš dlouhodobý strategický program, který má dva jasné cíle: do dvou let chceme poskytovat služby nejvíce zákazníkům na českém trhu mobilních komunikací a do čtyř let předstihnout konkurenci ve výši příjmů a zisku. Máme mnoho důvodů, proč jsme tento program odstartovali. Je přirozenou ambicí mnohých jednotlivců vyhrávat a být nejlepším. Také pro nás jako stabilní „dvojku“ na trhu je to přirozený cíl. Rovněž z pohledu zákazníka je jedno jisté: i on chce být s „jedničkou“. Hlavním důvodem je však naše snaha stát se pro všechny uživatele tím nejlepším a nejspolehlivějším operátorem, ať už z pohledu atraktivity značky, tak i kvality produktů, služeb a péče o zákazníka.

Je-li řeč o značce – značka T-Mobile má splňovat tři základní atributy: spolehlivost, jednoduchost a inspiraci. Co si pod nimi lze představit?

Tato klíčová slova by měla být jasně čitelná z každého našeho projevu vůči zákazníkům. To, že například reklamní kampaň bude

V budoucnu přežijí na světovém trhu pouze silní globální operátoři.
A my se můžeme opřít o příslušnost k silné globální značce.
V tomto ohledu máme tedy vynikající startovní pozici.

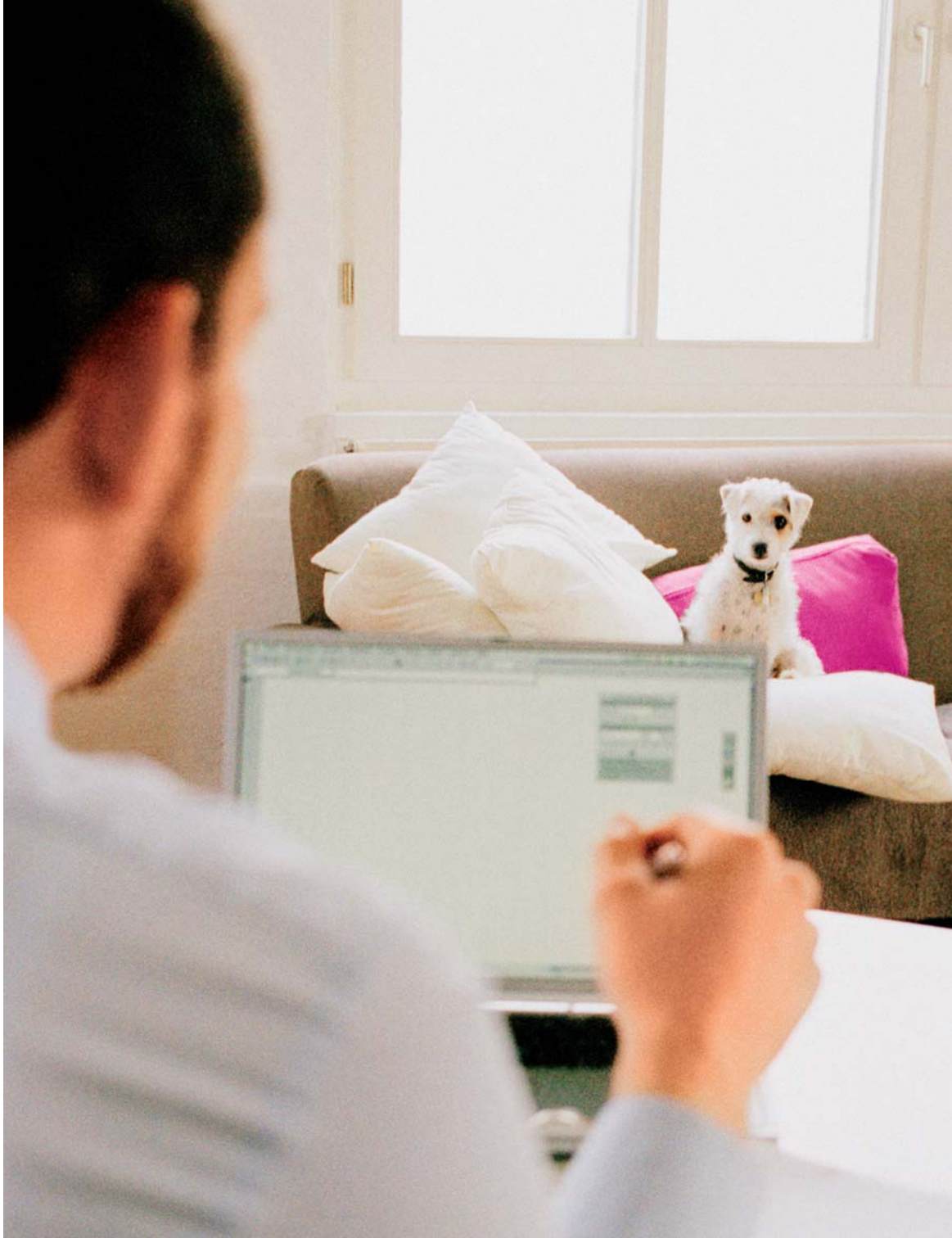
natočena v duchu jednoduchosti a inspirace, kterou T-Mobile přináší do telekomunikačních služeb, je sice malým, ale tím nejviditelnějším projevem. Spolehlivost a snaha zjednodušit zákazníkovi rozhodování či řešení problémů by měly být zjevné jak při jednání s asistentem ve Značkové prodejně, tak při rozhovoru s operátorem Infolinky.

Vraťme se ještě ke zmíněnému cíli, který je bezesporu ambiciózní. Co by mělo napomoci k jeho dosažení?

Jedná se samozřejmě o kombinaci celé řady věcí. Vycházíme z předpokladu, že v budoucnu přežijí na světovém trhu pouze silní globální operátoři. A my se můžeme opřít o příslušnost k silné globální značce. V tomto ohledu máme tedy vynikající startovní pozici. Vycházíme z konceptu „jednotné společnosti“, což je iniciativa, kterou přijala celá skupina T-Mobile International. Znamená mimo jiné vyšší stupeň spolupráce a sladění organizace a značky, strategických cílů a také sjednocení firemní kultury všech národních operátorů v rámci skupiny. Důležitá je rovněž synergie veškerých procesů, dokonalá komunikace a efektivní sdílení nákladů. Je však logické, že se náš program nenaplní sám od sebe, ale že je celofiremní záležitostí, která se dotýká nás všech. Jedině tehdy, když si jej každý z nás vezme za svůj, se naše firma stane jedničkou a symbolem spolehlivosti, jednoduchosti a inspirace.

Děkujeme za rozhovor.







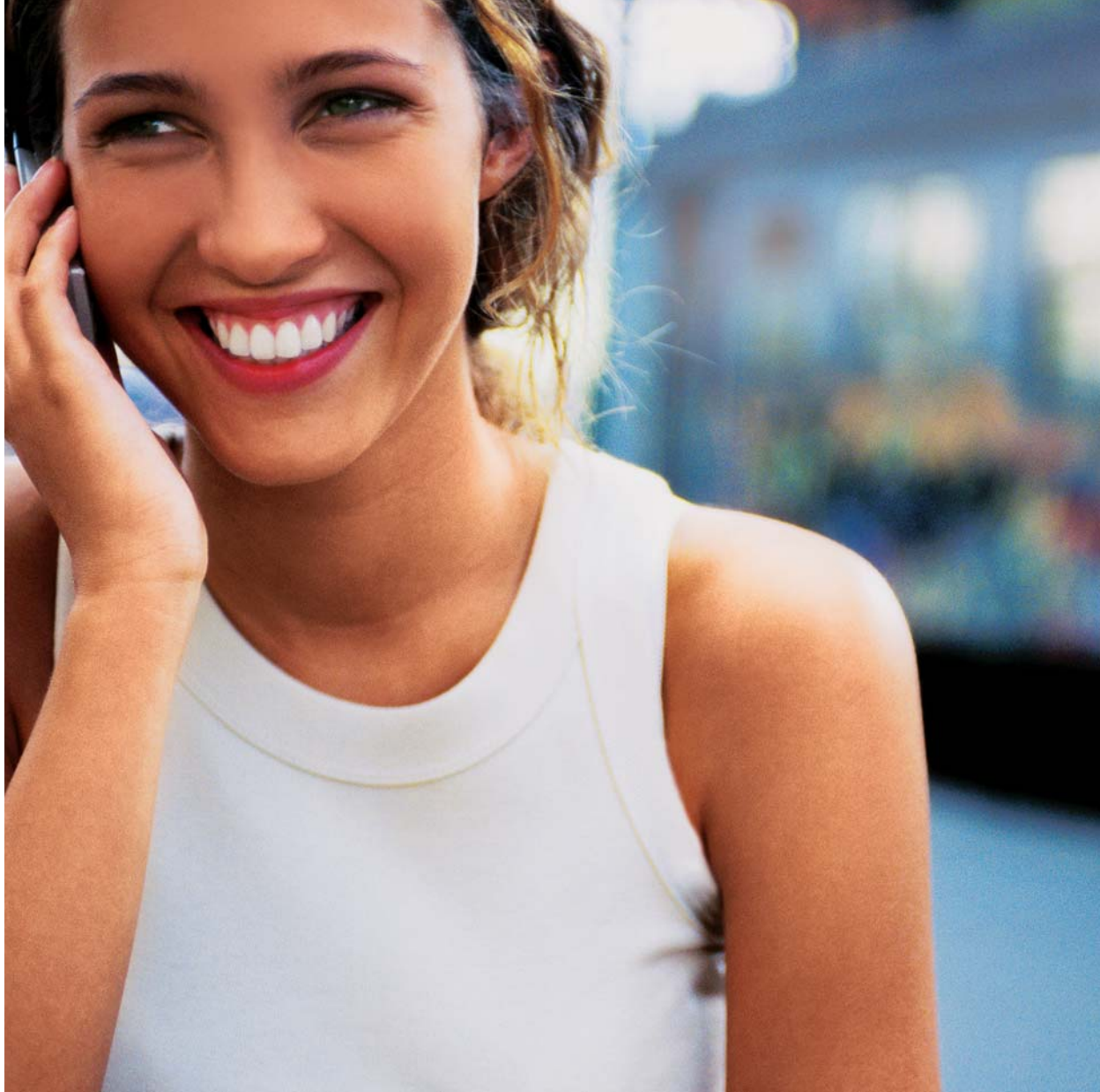
Spokojenost zákazníků je naší hnací silou





Jsme **první** v počtu nových zákazníků





Naše budoucnost je vítězství





Zpráva nezávislých auditorů

Zpráva nezávislých auditorů akcionářům společnosti T-Mobile Czech Republic a.s.

Provedli jsme audit příložené rozvahy společnosti T-Mobile Czech Republic a.s. („Společnost“) k 31. prosinci 2003, souvisejících výkazů zisku a ztráty, změn vlastního kapitálu a peněžních toků za rok 2003 („finanční výkazy“) uvedených v dokumentu Prezentace Společnosti a účetní závěrka za rok 2003 sestavena dle IFRS („Prezentace Společnosti“) na stranách 34–61. Za sestavení finančních výkazů odpovídá vedení Společnosti. Naší úlohou je vydat na základě auditu výrok o těchto finančních výkazech.

Audit jsme provedli v souladu s Mezinárodními standardy auditu. Tyto standardy požadují, aby byl audit naplánován a proveden tak, aby auditor získal přiměřenou jistotu, že finanční výkazy neobsahují významné nesprávnosti. Audit zahrnuje výběrovým způsobem provedená ověření průkaznosti částek a informací uvedených ve finančních výkazech. Audit rovněž zahrnuje posouzení použitých účetních zásad a významných odhadů učiněných vedením Společnosti a zhodnocení celkové prezentace finančních výkazů. Jsme přesvědčeni, že provedený audit poskytuje přiměřený podklad pro vyjádření výroku.

Podle našeho názoru přiložené finanční výkazy zobrazují věrně ve všech významných ohledech finanční pozici společnosti T-Mobile Czech Republic a.s. k 31. prosinci 2003, výsledek jejího hospodaření, změny vlastního kapitálu a její peněžní toky za rok 2003 v souladu s Mezinárodními standardy účetního výkaznictví.

Ověřili jsme soulad účetních informací, uvedených na stranách 8–25 a 62–63 této Presentace Společnosti, které nejsou součástí finančních výkazů k 31. prosinci 2003, s ověřovanými finančními výkazy Společnosti. Podle našeho názoru jsou tyto informace ve všech významných ohledech v souladu s těmito finančními výkazy.

16. února 2004

Pricewaterhousecoopers

PricewaterhouseCoopers Audit, s.r.o.

Praha, Česká republika

PRICEWATERHOUSECOOPERS 

PricewaterhouseCoopers Audit, s.r.o., se sídlem Kateřinská 40/466, 120 00 Praha 2
IČO: 40765521, zapsaná v obchodním rejstříku vedeném Městským soudem v Praze, oddíl C, vložka 3637
a v seznamu auditorských společností u Komory auditorů České republiky pod osvědčením číslo 021.

Finanční výkazy dle mezinárodních standardů účetního výkaznictví

31. prosince 2003

ROZVAHA – AKTIVA	Poznámka	31. prosince 2003 tis. Kč	31. prosince 2002 tis. Kč
OBĚŽNÁ AKTIVA			
Peněžní prostředky a ekvivalenty	5	3 135 524	1 186 292
Pohledávky a zálohy	6	2 194 286	2 464 450
Pohledávky z titulu daně z příjmů		0	263 913
Zásoby	7	594 097	810 073
Ostatní oběžná aktiva	8	1 042 882	1 100 825
Náklady příštích období		118 956	154 912
Oběžná aktiva celkem		7 085 745	5 980 465
STÁLÁ AKTIVA			
Dlouhodobý hmotný majetek	9	23 439 508	25 096 969
Nehmotný majetek	11	5 711 599	5 798 206
Ostatní dlouhodobá aktiva		9 203	7 641
Stálá aktiva celkem		29 160 310	30 902 816
AKTIVA CELKEM		36 246 055	36 883 281

ROZVAHA - PASIVA A VLASTNÍ KAPITÁL	Poznámka	31. prosince 2003 tis. Kč	31. prosince 2002 tis. Kč
KRÁTKODOBÁ PASIVA			
Obchodní a jiné závazky	12	7 234 191	6 179 512
Závazek z titulu daně z příjmu		972 491	0
Dlouhodobé závazky – část splatná do 1 roku	13	5 015 840	1 280 790
Výnosy příštích období	14	1 166 955	1 176 704
Bankovní kontokorentní úvěry a jiné úvěry	15	1 859 543	3 877 638
Krátkodobá pasiva celkem		16 249 020	12 514 644
DLOUHODOBÁ PASIVA			
Dlouhodobé úvěry	15	0	2 123 077
Ostatní dlouhodobé půjčky	15	45 321	5 056 269
Dlouhodobé závazky	16	672 655	2 355 804
Odložené daňové závazky	17	2 053 422	2 138 646
Dlouhodobá pasiva celkem		2 771 398	11 673 796
PASIVA CELKEM		19 020 418	24 188 440
VLASTNÍ KAPITÁL			
Základní kapitál		520 000	520 000
Emisní ážio	20	5 344 110	5 344 110
Zákonný rezervní fond		104 000	104 000
Nerozdělený zisk		11 257 527	6 726 731
Vlastní kapitál celkem		17 225 637	12 694 841
VLASTNÍ KAPITÁL A PASIVA CELKEM		36 246 055	36 883 281

Finanční výkazy na stranách 34–61 byly schváleny představenstvem společnosti T-Mobile Czech Republic a.s. k vydání dne 16. února 2004.

VÝKAZ ZISKU A ZTRÁTY	Poznámka	2003 tis. Kč	2002 tis. Kč
Tržby	21	24 102 762	21 568 320
Ostatní provozní výnosy		848 894	1 078 347
Náklady na prodej a služby	22	-7 725 079	-7 153 826
Osobní náklady	23	-1 598 887	-1 399 834
Odpisy	24	-4 565 979	-4 476 612
Marketingové a prodejní náklady		-1 330 451	-1 464 840
Ostatní provozní náklady	25	-3 599 882	-3 130 261
Provozní výsledek		6 131 378	5 021 294
Finanční výnosy a náklady, netto	26	-525 637	-761 750
Zisk před zdaněním		5 605 741	4 259 544
Daň z příjmů	27	-1 074 945	-1 361 014
Čistý zisk běžného období		4 530 796	2 898 530

VÝKAZ ZMĚN VLASTNÍHO KAPITÁLU	Základní kapitál tis. Kč	Emisní ážio tis. Kč	Zákonný rezervní fond tis. Kč	Nerozdělený zisk tis. Kč	Celkem tis. Kč
Zůstatek k 31. prosinci 2001	520 000	5 344 110	104 000	3 828 201	9 796 311
Čistý zisk běžného roku	0	0	0	2 898 530	2 898 530
Zůstatek k 31. prosinci 2002	520 000	5 344 110	104 000	6 726 731	12 694 841
Čistý zisk běžného roku	0	0	0	4 530 796	4 530 796
Zůstatek k 31. prosinci 2003	520 000	5 344 110	104 000	11 257 527	17 225 637

VÝKAZ PENĚŽNÍCH TOKŮ	Poznámka	2003 tis. Kč	2002 tis. Kč
Peněžní toky z provozní činnosti			
Zisk před zdaněním		5 605 741	4 259 544
Převod čistého zisku na čisté peněžní toky z provozní činnosti:			
– Odpisy	24	4 565 979	4 476 612
– Zisk (-)/ztráta (+) z prodeje dlouhodobého hmotného majetku		95 429	-5 799
– Opravná položka k nedobytným pohledávkám a zásobám		70 340	196 660
– Kurzové ztráty, netto		9 528	106 302
– Ostatní časová rozlišení a nepeněžní náklady		131 618	8 552
– Úrokové náklady a obdobné položky, netto		497 901	655 448
Peněžní toky z provozní činnosti před změnami pracovního kapitálu		10 976 536	9 697 319
Změna stavu pohledávek a ostatních běžných aktiv		114 755	-462 294
Změna stavu zásob		355 577	339 134
Změna stavu závazků		324 704	1 021 457
Peněžní toky z provozní činnosti		11 771 572	10 595 616
Zaplacené úroky, netto		-410 381	-655 448
Přeplatek daně (+)/zaplacená daň z příjmů za běžnou činnost (-)		76 235	-778 392
Čisté peněžní toky z provozní činnosti		11 437 426	9 161 776
Peněžní tok z investiční činnosti			
Pořízení dlouhodobého hmotného a nehmotného majetku		-2 829 589	-5 294 572
Výnosy z prodeje dlouhodobého majetku		40 430	19 526
Čisté peněžní toky z investiční činnosti		-2 789 159	-5 275 046
Peněžní toky z financování			
Splacené/vydané (+) dluhopisy a akcionářský úvěr	15	-300 000	300 000
Snížení/zvýšení (+) stavu krátkodobých půjček	15	36 466	-51 980
Snížení stavu dlouhodobých závazků		-6 435 501	-4 111 339
Čisté peněžní toky z financování		-6 699 035	-3 863 319
Čisté zvýšení peněžních prostředků a ekvivalentů		1 949 232	23 411
Peněžní prostředky a ekvivalenty na začátku roku	5	1 186 292	1 162 881
Peněžní prostředky a ekvivalenty na konci roku	5	3 135 524	1 186 292

Příloha k finančním výkazům za rok 2003

1. Všeobecné informace

Založení a podrobné informace o Společnosti

Společnost T-Mobile Czech Republic a.s. („TMCZ“ nebo „Společnost“), se sídlem Londýnská 730, Praha 2, byla založena dne 15. února 1996 jako akciová společnost působící v České republice. T-Mobile Czech Republic a.s. provozuje veřejnou mobilní telekomunikační síť podle normy GSM a poskytuje mobilní telekomunikační služby v rozsahu a podle podmínek uvedených v Pověření vydaném Ministerstvem hospodářství České republiky dne 25. března 1996 pod č. j. 7660/96-611.

Změna názvu Společnosti z RadioMobil a.s. na T-Mobile Czech Republic a.s. byla zapsána do obchodního rejstříku dne 1. května 2003.

Vlastnická struktura Společnosti

Vlastnická struktura Společnosti byla k 31. prosinci 2003 následující:

Akcionář	Podíl na základním kapitálu		
	Počet akcií tis.	tis. Kč	%
CMobil B.V.	316	316 000	60,77
ČESKÉ RADIOKOMUNIKACE a.s.	204	204 000	39,23
Celkem	520	520 000	100,00

Vlastnická struktura Společnosti se řídí ustanoveními akcionářské smlouvy ze dne 3. prosince 2002, která nahradila akcionářskou smlouvu ze dne 19. října 2000 ve znění dodatku ze dne 22. července 2002. Konečnou mateřskou společností společnosti CMobil B.V. je společnost Deutsche Telekom AG („DTAG“), která ovládá CMobil B.V. prostřednictvím společnosti T-Mobile International A.G. („TMO“).

V roce 2003 nedošlo k žádným změnám ve vlastnické struktuře Společnosti.

Licence a ochranné známky

Společnosti byla na základě smlouvy uzavřené 14. prosince 2001 s Českým telekomunikačním úřadem („ČTÚ“) udělena licence k poskytování služeb v rámci mobilní telekomunikační sítě ve standardu UMTS. Zároveň, podle ustanovení zákona č. 151/2000 Sb., o telekomunikacích ve znění dalších zákonů, ČTÚ vydal Společnosti nové licence ke zřízení a provozování veřejné mobilní telekomunikační sítě ve standardu GSM včetně přidělení kmitočtového spektra o šířce 2 x 10 MHz z pásma GSM 1800 MHz a k poskytování veřejné telefonní služby prostřednictvím veřejné telekomunikační sítě. Všechny tři licence byly vydány rozhodnutími ve správním řízení na dobu 20 let. Rozhodnutí týkající se UMTS licence nenabyla k 31. prosinci 2003 právní moci, jelikož soudní jednání týkající se některých podmínek licencí nebylo k 31. prosinci 2003 ukončeno.

Dne 5. prosince 2003 byl podepsán dodatek ke smlouvě uzavřené dne 14. prosince 2001 s ČTÚ, ve kterém se strany dohodly na předčasném splacení závazku za licence (viz Poznámka 12, Obchodní a jiné závazky) výměnou za posunutí termínu zahájení poskytování veřejných služeb sítě UMTS v Praze nejméně na 90 % jejího území o jeden rok, na 1. leden 2006.

Hodnotící zpráva o plnění požadavků rozvoje a jakosti mobilní sítě T-Mobile předkládaná podle Pověření z roku 1996 po dohodě s ČTÚ za rok 2003 a další již nebude předkládána.

V rejstříku vedeném Úřadem průmyslového vlastnictví je Společnost zapsána jako majitel 21 registrovaných ochranných známek. Návrhy na zápis dalších 6 ochranných známek do rejstříku ochranných známek má Společnost řádně podány.

Na základě sublicenční smlouvy uzavřené mezi Společností a TMO je Společnost oprávněna užívat rovněž příslušné ochranné známky zaregistrované v České republice společností DTAG.

Statutární a dozorčí orgány

Personální obsazení představenstva k 31. prosinci 2003 bylo následující:

Michael Günther	Předseda představenstva
Mark Robert Donegan	Místopředseda představenstva
Timotheus Höttges	Člen představenstva
Roland Mahler	Člen představenstva
Dominic Robert Redfern	Člen představenstva
Timothy James Lang Taylor	Člen představenstva
Thomas Georg Winkler	Člen představenstva

Člen představenstva Fridbert Gerlach rezignoval dne 17. února 2003 na svoji funkci. Představenstvo Společnosti odstoupení řádně projednalo a schválilo.

Valná hromada konaná 31. března 2003 zvolila pana Timothea Höttgese novým členem představenstva, a to s účinností od 1. dubna 2003.

Personální obsazení dozorčí rady k 31. prosinci 2003 bylo následující:

Frank Stoffer	Předseda dozorčí rady
Kai Breuer	Člen dozorčí rady
Václav Hladík	Člen dozorčí rady
Kateřina Šuvarinová	Člen dozorčí rady
Tomáš Tomiczek	Člen dozorčí rady
Antonius Joseph Zijlstra	Člen dozorčí rady

Ve složení dozorčí rady nedošlo v průběhu roku 2003 k žádným změnám.

Změny ve složení představenstva a dozorčí rady uskutečněné v průběhu roku 2002 a 2003 nebyly k 31. prosinci 2003 zapsány do obchodního rejstříku.

2. Základní zásady zpracování finančních výkazů

Finanční výkazy byly zpracovány v souladu s Mezinárodními standardy účetního výkaznictví („IFRS“) na principu historických pořizovacích cen, s výjimkami uvedenými níže v těchto účetních zásadách.

3. Shrnutí významných účetních postupů

Základní účetní postupy aplikované při přípravě těchto finančních výkazů jsou uvedeny níže. V účetních postupech nedošlo oproti předchozímu roku k žádným změnám. U zůstatků za rok 2002 byly provedeny určité reklasifikace tak, aby byla dodržena srovnatelnost výsledků za rok 2003.

a) Majetkové účasti

TMCZ nemá v žádné společnosti rozhodující ani podstatný vliv.

b) Použití odhadů

Příprava finančních výkazů vyžaduje, aby vedení Společnosti stanovovalo odhady a předpoklady, které mají vliv na hodnoty aktiv a pasiv a potenciálních pohledávek a závazků ke dni sestavení finančních výkazů a na vykázané hodnoty výnosů a nákladů během vykazovaného období. Skutečné výsledky se mohou od těchto odhadů lišit.

c) Transakce v cizích měnách

Transakce v cizích měnách jsou oceněny kurzem platným k datu transakce. Kurzové zisky a ztráty vznikající z úhrady těchto transakcí a z ocenění peněžních aktiv a pasiv v cizích měnách k rozvahovému dni jsou uvedeny ve výkazu zisku a ztráty.

d) Peněžní ekvivalenty

Peněžní ekvivalenty představují vysoce likvidní zůstatky sestávající z bankovních účtů, bankovních směnek a ostatních krátkodobých finančních investic.

e) Pohledávky

Obchodní pohledávky se vykazují v nominální hodnotě po odečtení odhadované výše pochybných pohledávek. Opravná položka k pohledávce je tvořena, pokud je zřejmé, že Společnost nebude schopna vymoci dlužnou pohledávku v plném rozsahu. Výše opravné položky je stanovena ve výši rozdílu mezi nominální hodnotou pohledávky a předpokládanou ziskatelnou částkou, což je rovno současné hodnotě očekávaných peněžních toků snížených tržní diskontní sazbou platnou pro obdobné případy pohledávek.

f) Zásoby

Zásoby jsou, s výjimkou dotovaných mobilních telefonních přístrojů zmíněných níže, oceněny pořizovací cenou nebo čistou realizovatelnou hodnotou, a to nižší z obou cen. Pořizovací cena nakupovaných zásob zahrnuje zejména cenu pořízení a ostatní náklady spojené s dodáním zásob na místo uskladnění. Tyto náklady zahrnují zejména clo, skladovací poplatky při dopravě a dopravné za dodání na místo skladování. Společnost vytváří opravné položky k zastaralým, pomaluobrátkovým a poškozeným zásobám, o které jsou příslušné zůstatky zásob sníženy.

Zásoby jsou oceněny metodou váženého aritmetického průměru.

Mobilní telefonní přístroje jsou obecně zaúčtovány v pořizovací ceně, ačkoli prodejní cena může být snížena s cílem získání nových zákazníků, vedoucím k nárůstu budoucích výnosů. Vedení Společnosti předpokládá, že budoucí diskontovaný zisk z každého přístroje převyšší ztrátu z dotovaného prodeje telefonu.

Technologické zásoby, které jsou demontovány ze základnových stanic a jsou uloženy v technologických skladech Společnosti, jsou oceněny v zůstatkové hodnotě těchto částí v okamžiku demontáže.

g) Rezervy a dohadné položky

Rezervy se vykazují v případě, kdy existují současné právní závazky Společnosti v důsledku minulých událostí a kdy je pravděpodobné, že k vyrovnání těchto závazků bude nezbytné vynaložení prostředků, a přitom lze provést spolehlivý odhad částky těchto závazků.

V souvislosti s věrnostním programem pro zákazníky Společnost vytváří dohadnou položku na pravděpodobné budoucí výdaje vzhledem k předpokládanému čerpání výhod věrnostního programu, a to pro získané, ale nevyčerpané věrnostní body ke konci roku.

h) Finanční instrumenty

Finanční majetek

Finanční majetek Společnosti představují zejména bankovní účty, peníze v hotovosti, pohledávky z obchodního styku a ostatní pohledávky. Pohledávky z obchodního styku a ostatní pohledávky jsou vykázány v nominální hodnotě snížené o opravné položky k pochybným pohledávkám.

Finanční závazky

Finanční závazky se klasifikují podle charakteru smluvních ujednání. Významné finanční závazky představují bankovní úvěry a kontokorentní účty, ostatní bankovní úvěry a dluhopisy, vlastní směnky, závazky z finančního pronájmu a závazky z obchodního styku a ostatní závazky.

Finanční poplatky, včetně prémie při vypořádání nebo umoření, jsou časově rozlišeny a jsou připočteny k účetní hodnotě instrumentu, pokud nejsou uhrazeny v období, ve kterém vznikly. Závazky z obchodního styku a ostatní závazky jsou vykázány v nominální hodnotě.

Finanční deriváty

Informace o účtování finančních derivátů a zajišťovacích operací jsou uvedeny v Poznámce 4, Řízení finančních rizik.

i) Dlouhodobý hmotný majetek

Dlouhodobý hmotný majetek je oceněn pořizovací cenou sníženou o odpisy. Pořizovací cena se skládá z ceny pořízení, dopravného, cla, poplatků za instalaci a ostatních souvisejících nákladů. Úrokové náklady z úvěrů, které přímo souvisejí s pořízením, výstavbou nebo výrobou způsobilých aktiv, tj. aktiv, jejichž doba přípravy pro zamýšlené používání nebo prodej je značně dlouhá, jsou aktivovány do hodnoty tohoto majetku po dobu potřebnou pro jeho připravenost pro zamýšlené použití nebo prodej.

Odpisy jsou vypočteny s použitím lineární metody odpisování a jsou založeny na následujících odhadovaných životnostech majetku:

Pozemky	neodepisovány
Budovy a technická zhodnocení pronajatých budov	20 let
Provozní zařízení:	
Dopravní prostředky, výpočetní technika, kancelářské vybavení	3–6 let
Technologická zařízení sítě GSM	8 let
Věže a stožáry	10 let

Náklady na opravy a údržbu dlouhodobého hmotného majetku jsou v okamžiku vynaložení účtovány do nákladů.

V případě, že zůstatková cena majetku přesahuje jeho odhadovanou ziskatelnou hodnotu, je účetní hodnota snížena tak, aby odpovídala užité hodnotě tohoto majetku. Při určování užité hodnoty majetku je užito metody současné hodnoty diskontovaných peněžních toků.

Zisk nebo ztráta z likvidace nebo vyřazení majetku se stanoví jako rozdíl mezi výnosy z prodeje a zůstatkovou hodnotou majetku a jsou zaúčtovány ve výkazu zisku a ztráty.

Společnost vykázala závazek z titulu vyřazení aktiv, který představuje náklady na znovuvvedení základnových stanic sítě do původního stavu, v souladu s podmínkami nájemních mluv. Reálná hodnota závazku je aktivována do hodnoty příslušného dlouhodobého hmotného majetku a je odepisována po dobu životnosti aktiva. Závazek je k rozvahovému dni přepočten na současnou hodnotu a změna stavu závazku vykázána ve výkazu zisku a ztráty. V případě vypořádání závazku v jiné než účetní hodnotě je k datu vypořádání realizován zisk nebo ztráta.

j) Finanční pronájem

Pronajatý hmotný majetek, u kterého byly na TMCZ převedeny všechny výhody a rizika obvykle spojená s vlastnictvím, je klasifikován jako finanční pronájem. Majetek pořízený formou finančního pronájmu je aktivován v odhadované čisté současné hodnotě příslušných leasingových splátek. Odpovídající krátkodobé a dlouhodobé leasingové splátky, očištěné o finanční poplatky, jsou zaúčtovány jako krátkodobé a dlouhodobé závazky. Finanční náklady jsou po dobu trvání finančního pronájmu účtovány do výkazu zisku a ztráty.

k) Operativní pronájem

O úhradách operativních nájmu je v průběhu doby trvání nájmu účtováno rovnoměrně ve výkazu zisku a ztráty, s výjimkou případů, kde alternativní metoda lépe vystihuje časový soulad ekonomických výhod spojených s pronájmem.

I) Nehmotný majetek

Nehmotný majetek představuje následující položky:

- I. Licence GSM, představující právo k poskytování telekomunikačních služeb na území České republiky a k výstavbě a provozování telekomunikačního zařízení v systému GSM, jsou zahrnuty ve výši ceny pořízení zaplacené Ministerstvu hospodářství České republiky. Tyto licence byly aktivovány a jsou odepisovány lineárně po dobu předpokládané životnosti. Předpokládaná životnost těchto licencí je 20 let.
- II. Licence UMTS, kterou Společnost získala v prosinci 2001, představuje právo provozovat mobilní telekomunikační síť na území České republiky v systému UMTS. K 31. prosinci 2003 nebyla licence UMTS uvedena do používání a systém se nachází v procesu přípravy na komerční spuštění. Po zahájení provozu se bude licence odepisovat po dobu své životnosti.
- III. Náklady na software jsou odpisovány po dobu očekávané využitelnosti, tzn. čtyři roky. Tyto náklady zahrnují licenční poplatky za užívání softwaru a náklady na poradenské služby spojené s implementací softwaru. O nákladech na poradenské služby, které vznikají po zařazení příslušného softwarového systému do užívání, je účtováno ve výkazu zisku a ztráty v okamžiku jejich vzniku.
- IV. Výdaje na vývoj jsou účtovány jako nehmotný majetek v těch případech, kdy se u těchto výdajů očekává v budoucnosti ekonomická návratnost. Vývoj představují především studie mikrovláknového spojení v rámci sítě GSM vypracované externím dodavatelem. Náklady na vývoj jsou odepisovány lineárně po dobu, po kterou se předpokládá, že studie budou přispívat k výnosům, tj. čtyři roky.

Úrokové náklady přímo související s pořízením, výstavbou nebo výrobou majetku, jehož doba přípravy pro zamýšlené používání nebo prodej je nevyhnutelně značně dlouhá, jsou aktivovány do hodnoty tohoto majetku po dobu potřebnou pro jeho připravenost pro zamýšlené použití nebo prodej.

m) Výnosy

Výnosy obsahují částky za hovorné, měsíční paušální poplatky, poplatky za aktivaci, poplatky za hovory uskutečňované ze zahraničí a v zahraničí (roaming) a související služby, jako např. prodej telefonních přístrojů a příslušenství. Výnosy nezahrnují předplacené hovorné a DPH.

V případech, kdy TMCZ prodává mobilní telefony za sníženou cenu, jsou tyto ztráty zaúčtovány k datu prodeje.

Měsíční paušální poplatky, poplatky za roaming a prodej mobilních telefonů jsou zaúčtovány jako výnosy v okamžiku vzniku (tj. poskytnutí výrobku nebo uskutečnění služeb).

Aktivační poplatky u předplacených karet jsou časově rozlišovány až do prvního použití karty zákazníkem. V okamžiku prvního použití karty zákazníkem je aktivační poplatek zaúčtován jako výnos. Prodané minuty na předplacených kartách jsou časově rozlišeny a zaúčtovány na základě využitých minut hovorného.

Aktivační poplatky u tarifních zákazníků jsou zaúčtovány v okamžiku, kdy je zákazník aktivován v rámci sítě. Výnosy z provolaných minut u zpětně platících zákazníků se účtují na základě zpracovaných minut hovorného a jsou zaúčtovány, když je zaúčtováno hovorné a poskytnuty služby.

Poplatky za propojení jsou obecně zaúčtovány do výnosů na základě vyfakturovaných částek. V případě, kdy Společnost nemá uzavřenou platnou smlouvu a kdy nebyly sepsány cenové dohody, jsou výnosy zaúčtovány na základě odhadu vedení Společnosti. Jakékoli nezbytné opravy jsou zaúčtovány v období vyrovnání. Viz Poznámka 29, Potenciální závazky.

Výnosové úroky jsou časově rozlišeny v závislosti na nesplacené jistině a příslušné úrokové sazbě.

n) Náklady na prodej a služby

Do nákladů na prodej patří náklady na prodané telefonní přístroje a příslušenství, provize a odměny obchodních zástupců a náklady na pronájem linek, náklady na roaming a propojovací poplatky za doručení hovorů směřovaných mimo síť Společnosti. Náklady na prodej jsou účtovány do období souvisejícího s příslušnými výnosy.

o) Náklady na reklamu a prodej

Veškeré náklady na reklamu a prodej jsou účtovány do nákladů v okamžiku vzniku.

p) Zaměstnanecké požitky

Společnost v současné době neposkytuje svým zaměstnancům žádné požitky po skončení pracovního poměru, při ukončení pracovního poměru ani odměny vázané na vlastní kapitál.

q) Daň z příjmů

Daň z příjmů se skládá ze splatné daně a změny v odložené dani. Odložená daň je vypočtena na základě rozdílu mezi účetní a daňovou hodnotou aktiv a pasiv Společnosti s použitím očekávané zákonné sazby daně z příjmů platné pro rok, v němž bude uplatněna. Odložená daň z příjmů, účtovaná do výkazu zisku a ztráty, je stanovena jako změna čisté odložené daňové pohledávky nebo čistého odloženého daňového závazku v průběhu roku. Dočasné rozdíly vznikají především z rozdílů účetních a daňových odpisů dlouhodobého majetku, ze změny stavu daňově neuznatelných opravných položek a nedaňových rezerv a z přecenění ostatních aktiv a pasiv. Odložená daňová pohledávka je zaúčtována, pokud je pravděpodobné, že ji bude možné daňově uplatnit v následujících účetních obdobích.

Odložená daň je účtována do výkazu zisku a ztráty s výjimkou případů, kdy se tato daň vztahuje k položkám účtovaným přímo do vlastního kapitálu. V tomto případě je odložená daň účtována rovněž do vlastního kapitálu.

4. Řízení finančních rizik

Řízení měnového a úrokového rizika

Z činnosti Společnosti vyplývá řada finančních rizik včetně dopadů změn směnných kurzů cizích měn a úrokových sazeb. Celková strategie řízení rizik Společnosti se soustředí na nepředvídatelnost finančních trhů a snaží se minimalizovat potenciální negativní dopady na finanční výsledky Společnosti. Společnost pro zajištění některých rizik používá finanční instrumenty, jako jsou například měnové forwardy, opce a úrokové swapy.

Řízení rizik provádí oddělení treasury Společnosti podle postupů a směrnic stanovených představenstvem T-Mobile Czech Republic a.s. a schválených společností DTAG a oddělením treasury TMO.

Pro účely řízení kurzových rizik spojených s cizoměnovými dodavatelsko-odběratelskými vztahy a s úvěry v cizích měnách používá Společnost forwardové kurzové smlouvy a „zero cost“ opční smlouvy.

K zajištění části svých úrokových rizik souvisejících s úvěry používá Společnost úrokové swapy.

Koncentrace úvěrového rizika

Společnost nemá žádné významné koncentrace úvěrového rizika. Výběr protistran pro derivátové a hotovostní transakce je omezen na vysoce bonitní finanční instituce. Společnost má pravidla, která omezují výši úvěrového rizika vůči jakékoli jednotlivé finanční instituci.

Řízení likvidity

Obezřetné řízení rizika likvidity předpokládá udržování dostatečné úrovně hotovosti a obchodovatelných cenných papírů, dostupnosti financování z přiměřeného objemu úvěrových produktů určených k tomuto účelu a schopnosti uzavřít tržní pozice. Vzhledem k dynamičnosti příslušné činnosti je cílem oddělení treasury udržet pružnost financování prostřednictvím stále dostupnosti úvěrových produktů určených k tomuto účelu.

Účtování derivátových finančních nástrojů

Derivátové finanční nástroje jsou nejprve vykazovány v rozvaze v pořizovacích cenách a následně jsou přeceněny na reálnou hodnotu. Při stanovení reálné hodnoty derivátů používá Společnost řadu metod, jako je například současná hodnota odhadovaných budoucích peněžních toků a předpokladů vycházejících z tržních podmínek, které existovaly k datu rozvahy.

Deriváty, které jsou součástí jiných finančních nástrojů, se účtují jako samostatné deriváty v případě, že rizika a charakteristiky se přímo netýkají hostitelské smlouvy a hostitelská smlouva není oceněna reálnou hodnotou s tím, že nerealizované zisky a ztráty jsou vykázány ve výkazu zisku a ztráty za daný rok.

Transakce s deriváty plní funkci efektivního ekonomického zajištění v rámci pravidel řízení rizik Společnosti. Společnost se rozhodla neaplikovat na tyto deriváty zajišťovací účetnictví podle konkrétních pravidel definovaných ve standardu IAS 39. Proto nejsou podle standardu IAS 39 klasifikovány jako zajišťovací nástroje. Změny reálné hodnoty veškerých derivátových nástrojů, které nesplňují podmínky účtování o zajištění podle standardu IAS 39, se vykazují ve výkazu zisku a ztráty okamžitě.

5. Peněžní prostředky a ekvivalenty

tis. Kč	31. 12. 2003	31. 12. 2002
Bankovní účty a hotovost	154 384	1 186 292
Peněžní ekvivalenty	2 981 140	0
Celkem	3 135 524	1 186 292

Peněžní ekvivalenty k 31. prosinci 2003 se skládají především z depozitních směnek vydaných bankou. Depozitní směnky představují krátkodobý finanční majetek pro účely řízení peněžní hotovosti.

6. Pohledávky a zálohy

tis. Kč	31. 12. 2003	31. 12. 2002
Pohledávky z obchodního styku	3 207 241	3 461 597
Zálohy	182 302	144 042
Pohledávky z obchodního styku a zálohy	3 389 543	3 605 639
Snížení o opravné položky k pochybným pohledávkám	-1 538 383	-1 377 473
Pohledávky z obchodního styku a zálohy snížené o opravné položky	1 851 160	2 228 166
Daňové pohledávky nesouvisející s příjmem	265 111	187 961
Ostatní pohledávky	78 015	48 323
Celkem	2 194 286	2 464 450

Pohledávky z obchodního styku zahrnují zejména pohledávky za uživateli sítě GSM, pohledávky za ostatními telekomunikačními společnostmi (poplatky za propojení) a pohledávky za obchodními zástupci.

7. Zásoby

tis. Kč	31. 12. 2003	31. 12. 2002
Telefony a příslušenství	266 086	401 949
Technické zásoby (náhradní díly sítě GSM)	405 726	568 005
Ostatní zásoby	35 188	43 593
Mezisoučet	707 000	1 013 547
Snížení o opravné položky	-112 903	-203 474
Celkem	594 097	810 073

8. Ostatní oběžná aktiva

tis. Kč	31. 12. 2003	31. 12. 2002
Dohadné účty aktivní	1 040 758	1 049 255
Kladná reálná hodnota derivátů	2 124	51 570
Celkem	1 042 882	1 100 825

Dohadné účty aktivní zahrnují zejména služby sítě GSM poskytnuté zákazníkům Společnosti nevyúčtované k datu účetní závěrky a časově rozlišené propojovací poplatky.

9. Dlouhodobý hmotný majetek

tis. Kč	Budovy a pozemky	Zařízení a ostatní dlouhodobý majetek	Nedokončený hmotný majetek a zálohy	Celkem
Pořizovací cena				
31. 12. 2001	759 147	27 546 410	1 678 499	29 984 056
Přírůstky *	478 395	5 143 828	0	5 622 223
Úbytky	-11 662	-808 548	-333 187	-1 153 397
31. 12. 2002	1 225 880	31 881 690	1 345 312	34 452 882
Přírůstky *	0	462 677	1 816 303	2 278 980
Závazek na uvedení do původního stavu	0	381 115	0	381 115
Úbytky	-24 858	-626 705	-68 669	-720 232
Převody	5 091 501	-3 621 428	-1 546 318	-76 245
31. 12. 2003	6 292 523	28 477 349	1 546 628	36 316 500

* Přírůstky a převody mezi nedokončeným hmotným majetkem a zálohami na pořízení dlouhodobého hmotného majetku jsou uváděny jako čisté (záporné) přírůstky.

tis. Kč	Budovy a pozemky	Zařízení a ostatní dlouhodobý majetek	Nedokončený hmotný majetek a zálohy	Celkem
Oprávký/opravné položky				
31. 12. 2001	184 983	5 695 291	0	5 880 274
Odpisy	19 064	3 663 310	0	3 682 374
Opravné položky	54 733	0	160 000	214 733
Úbytky	-3 756	-417 712	0	-421 468
31. 12. 2002	255 024	8 940 889	160 000	9 355 913
Odpisy	702 442	3 228 683	0	3 931 125
Závazek na uvedení do původního stavu	0	131 628	0	131 628
Opravné položky	0	0	-103 000	-103 000
Úbytky	-7 848	-426 925	0	-434 773
Převody	1 008 269	-1 012 170	0	-3 901
31. 12. 2003	1 957 887	10 862 105	57 000	12 876 992

Zůstatková hodnota

31. 12. 2002	970 856	22 940 801	1 185 312	25 096 969
31. 12. 2003	4 334 636	17 615 244	1 489 628	23 439 508

Přírůstky zařízení a ostatního dlouhodobého majetku se týkají zejména rozvoje sítě GSM. Úbytky představují především odmontované zařízení sítě použité znovu na jiných místech nebo přeřazené mezi zásoby do okamžiku opětovného použití.

10. Finanční pronájem

Závazky z titulu budoucích plateb souvisejících s uzavřenými smlouvami o finančním pronájmu automobilů jsou k 31. prosinci 2003 následující:

tis. Kč	2004	2005	2006 a následující	Celkem
Závazky včetně úroků	84 591	30 153	16 687	131 431
Závazky bez úroků	78 958	29 175	16 146	124 279

Běžné závazky z pronájmu jsou součástí obchodních a jiných závazků (viz Poznámka 12). Ostatní závazky z pronájmu jsou součástí ostatních dlouhodobých výpůjček (viz Poznámka 15).

Celková zůstatková hodnota najatého majetku k 31. prosinci 2003 činila 109 mil. Kč (k 31. prosinci 2002: 120 mil. Kč) a je součástí zařízení a ostatního dlouhodobého majetku.

11. Nehmotný majetek

tis. Kč	Vývoj	Software	GSM a ostatní licence	Nedokončený nehmotný majetek	Celkem
Pořizovací cena					
31. 12. 2001	143 503	1 796 336	1 047 079	4 091 329	7 078 247
Přírůstky *	25 543	553 109	8 791	256 375	843 818
Úbytky	-3 099	-5 897	0	-28 627	-37 623
31. 12. 2002	165 947	2 343 548	1 055 870	4 319 077	7 884 442
Přírůstky *	18 947	305 279	0	165 411	489 637
Úbytky	0	-19 700	0	-12 677	-32 377
Převody	196 321	459 435	42 912	-622 947	75 721
31. 12. 2003	381 215	3 088 562	1 098 782	3 848 864	8 417 423
Oprávký/opravné položky					
31. 12. 2001	101 122	1 032 071	165 055	0	1 298 248
Odpisy	46 112	695 295	52 831	0	794 238
Úbytky	-1 635	-4 615	0	0	-6 250
31. 12. 2002	145 599	1 722 751	217 886	0	2 086 236
Odpisy	15 051	528 946	48 847	0	592 844
Opravné položky	0	0	0	42 010	42 010
Úbytky	0	-18 643	0	0	-18 643
Převody	-1 661	4 084	954	0	3 377
31. 12. 2003	158 989	2 237 138	267 687	42 010	2 705 824
Zůstatková hodnota					
31. 12. 2002	20 348	620 797	837 984	4 319 077	5 798 206
31. 12. 2003	222 226	851 424	831 095	3 806 854	5 711 599

* Přírůstky a reklasifikace mezi nedokončeným nehmotným majetkem a zálohami na pořízení dlouhodobého nehmotného majetku jsou uváděny jako čisté přírůstky.

TMCZ koupil dne 14. prosince 2001 ve výběrovém řízení licenci UMTS. Kupní cena byla 3 861 mil. Kč. Vzhledem k tomu, že společnost TMCZ předložila nejvyšší nabídku, získala rovněž dvě nová pásma GSM 1800 MHz, která byla součástí kupní ceny. Samotná licence UMTS byla oceněna na 3 535 mil. Kč (úroveň dosažená konkurenčním uchazečem) a dvě nová pásma GSM 1800 MHz byla oceněna na 326 mil. Kč. UMTS licence je zařazena do nedokončeného nehmotného majetku. Kapitalizovaný úrok představoval k 31. prosinci 2003 částku 251 309 tis. Kč (k 31. prosinci 2002: 225 646 tis. Kč).

12. Obchodní a jiné závazky

tis. Kč	31. 12. 2003	31. 12. 2002
Závazky z obchodního styku	1 263 173	295 383
Deriváty splatné do 1 roku	50	1 868 877
Nevyfakturované investice – síť GSM	470 702	555 816
Depozita a zálohy	166 093	278 763
Ostatní daně a sociální zabezpečení	53 821	2 120
Finanční pronájem (krátkodobý)	78 958	62 979
Dohadné účty z titulu propojení	458 630	735 671
Dohadná položka na plnění zákaznického věrnostního programu	407 849	321 414
Ostatní dohadné položky	1 647 905	1 914 349
Splatné směnky	112 110	144 140
Závazek k ČTÚ (UMTS licence)	2 574 900	0
Celkem	7 234 191	6 179 512

Depozita a zálohy představují částky přijaté od zákazníků za služby poskytnuté Společností.

Dohadné účty pasivní se skládají především z nevyfakturovaných dodávek zásob a služeb.

TMCZ vytvořil k 31. prosinci 2003 dohadnou položku ve výši 407 849 tis. Kč na pravděpodobné budoucí náklady spojené s čerpáním věrnostního programu (k 31. prosinci 2002: 321 414 tis. Kč).

Společnost má závazek vůči ČTÚ z titulu nákupu licence UMTS. Původní závazek ve výši 2 861 000 tis. Kč byl nejprve splatný v ročních splátkách po dobu 10 let, počínaje rokem vydání licence.

Na základě dodatku ke smlouvě o udělení licence (viz Poznámka 1) byl původní splátkový kalendář nahrazen povinností splatit závazek ve dvou stejných splátkách ve výši 1 287 450 tis. Kč, splatných v dubnu a srpnu 2004. Celkový zůstatek, k 31. prosinci 2003 ve výši 2 574 900 tis. Kč, je proto vykázán jako krátkodobý. Součástí dodatku je rovněž dohoda o neúročení závazku, počínaje 1. lednem 2003.

Zůstatek dlouhodobého závazku k 31. prosinci 2002 představuje osm splátek splatných podle původní smlouvy od roku 2004 do roku 2011, jak je uvedeno v Poznámce 16, Dlouhodobé závazky. Krátkodobá část tohoto závazku, původně splatná v roce 2003, byla vykázána k 31. prosinci 2002 v Dlouhodobých závazcích – část splatná do 1 roku.

13. Dlouhodobé závazky – část splatná do 1 roku

Část dlouhodobých závazků ve výši 5 015 840 tis. Kč, splatných do 1 roku po datu rozvahy, zahrnuje vlastní směnky ve výši 15 840 tis. Kč (k 31. prosinci 2002: 994 690 tis. Kč) splatné do jednoho roku a dluhopisy ve výši 5 000 000 tis. Kč, splatné v roce 2004 (viz Poznámka 15).

14. Výnosy příštích období

tis. Kč	31. 12. 2003	31. 12. 2002
Časové rozlišení předplaceného hovorného	875 269	848 152
Časové rozlišení výnosů z aktivizačních poplatků	152 923	192 256
Ostatní výnosy příštích období	138 763	136 296
Celkem	1 166 955	1 176 704

15. Financování

Bankovní a jiné úvěry

Popis	Splatnost	Částka v původní měně tis. DEM	Částka k 31. 12. 2003 tis. Kč	Částka k 31. 12. 2002 tis. Kč
Kontokorentní úvěr	září 2004		4 705	0
Současná hodnota úvěru			31 761	0
Krátkodobý syndikovaný úvěr	červen 2003			
Tranše A		100 000	0	1 615 682
Tranše B		140 000	0	2 261 956
Akcionářský podřízený úvěr	únor 2004		1 823 077	0
Celkem bankovní kontokorentní úvěr a ostatní půjčky (krátkodobé)			1 859 543	3 877 638
Akcionářský podřízený úvěr	květen 2008		0	1 823 077
Podřízený dlouhodobý úvěr*	prosinec 2004		0	300 000
Celkem bankovní a jiné úvěry (dlouhodobé)			0	2 123 077

* Úvěr byl k dispozici pro čerpání do 31. prosince 2003.

Bankovní úvěr

Syndikovaný úvěr byl poskytnut 17 bankami dne 17. června 1998 (celkový úvěrový rámec ve výši 250 000 tis. DEM). Společnými poskytovateli syndikovaného úvěru byly následující banky: ABN AMRO Bank N.V., Bayerische Landesbank Girozentrale, Commerzbank Aktiengesellschaft, Credit Lyonnais Group, Deutsche Bank AG a Midland Bank plc. Úvěr byl plně vypořádán dne 17. června 2003.

Úroková sazba tranše A je vázána na 6M EURIBOR, jehož hodnota činila ke dni splacení dluhu 3,3 % p. a. (v roce 2002: 2,88 % p. a.).

Úroková sazba tranše B je vázána na 3M EURIBOR, jehož hodnota činila ke dni splacení dluhu 3,081 % p. a. (v roce 2002: 3,09 % p. a.).

Úvěry nejsou zajištěny zástavním právem k majetku Společnosti.

Akcionářský podřízený úvěr

Společnost získala v roce 2001 podřízený úvěr, jehož nesplacená část představovala k 31. prosinci 2003 částku 1 823 077 tis. Kč. Úvěr, původně splatný v květnu 2008, poskytla společnost CMobil B.V. Úvěr byl částečně použit k financování pořízení licence UMTS.

Společnost předpokládá, že se souhlasem poskytovatele úvěru v roce 2004 předčasně splatí akcionářský podřízený úvěr. Úvěr je k 31. prosinci 2003 klasifikován jako krátkodobý.

K 31. prosinci 2003 byl úvěr úročen sazbou 3,07 % (3M PRIBOR + 1 %), (k 31. prosinci 2002: 3,78 %).

Společnost rovněž získala podřízený úvěr, jehož nesplacená část představovala k 31. prosinci 2002 částku 300 000 tis. Kč. Úvěr poskytla společnost Deutsche Telekom International Finance B.V., dceřiná společnost plně vlastněná společností DTAG. Tento úvěr byl plně splacen v roce 2003.

Viz rovněž Poznámka 19, Reálná hodnota finančních aktiv a pasiv.

Ostatní dlouhodobé výpůjčky

tis. Kč	31. 12. 2003	31. 12. 2002
Vydané dluhopisy	0	5 000 000
Dlouhodobá část závazků z finančního pronájmu	45 321	56 269
Celkem	45 321	5 056 269

Společnost vydala dne 8. listopadu 1999 na domácím trhu dluhopisy s úrokovým výnosem 8,20 % p. a. (standard 30E/360), splatné 8. listopadu 2004. Celková jmenovitá hodnota dluhopisů byla 3 000 000 tis. Kč k datu emise, s možností vydávat další zastupitelné dluhopisy během 18 měsíců po datu emise až do souhrnné jmenovité hodnoty 5 000 000 tis. Kč. Dluhopisy byly emitovány v zaknihované podobě, na doručitele a jsou veřejně obchodovatelné. Jmenovitá hodnota každého dluhopisu je 1 000 tis. Kč. Emisní kurz všech emitovaných dluhopisů k datu emise činil 99,85 % jejich jmenovité hodnoty.

Dne 30. dubna 2001 Společnost vydala další zastupitelné dluhopisy v celkové jmenovité hodnotě 2 000 000 tis. Kč, splatné 8. listopadu 2004, dosahující celkové nominální hodnoty 5 000 000 tis. Kč. Dluhopisy byly rovněž emitovány v zaknihované podobě a jsou veřejně obchodovatelné. Jmenovitá hodnota každého dluhopisu je 1 000 tis. Kč. Emisní kurz všech dodatečně emitovaných dluhopisů činil 106,42 % jejich jmenovité hodnoty.

Hlavními spolunanažery obou emisí byly následující banky, které je zároveň upsaly: ABN AMRO Bank N.V., Commerzbank Capital Markets (Eastern Europe) a.s. a Česká spořitelna, a.s.

Ostatní dlouhodobé výpůjčky

A.	Druh:	Dluhopis RadioMobil 8.20/04 – I. tranše
	Forma:	na doručitele
	Podoba:	zaknihovaná
	Počet kusů:	3 000 ks
	Jmenovitá hodnota:	1 000 000 Kč
	Celkový objem emise:	3 000 000 000 Kč
	ISIN:	CZ0003501140
	V roce 2001 a 2002 byly dluhopisy obchodovány na veřejných trzích:	Burza cenných papírů Praha, a.s. (volný trh)
B.	Druh:	Dluhopis RadioMobil 8.20/04 – II. tranše
	Forma:	na doručitele
	Podoba:	zaknihovaná
	Počet kusů:	2 000 ks
	Jmenovitá hodnota:	1 000 000 Kč
	Celkový objem emise:	2 000 000 000 Kč
	ISIN:	CZ0003501140
	V roce 2001 a 2002 byly dluhopisy obchodovány na veřejných trzích:	Burza cenných papírů Praha, a.s. (volný trh)

Rozdíl mezi emisní a nominální hodnotou dluhopisů je časově rozlišen ve výkazu zisku a ztráty jako finanční náklad nebo výnos.

Dluhopisy splatné v roce 2004 jsou k 31. prosinci 2003 klasifikovány jako krátkodobé (viz Poznámka 13).

16. Dlouhodobé závazky

tis. Kč	31. 12. 2003	31. 12. 2002
Dlouhodobé vlastní směnky	0	15 447
Závazek vůči českému státu (licence UMTS)	0	2 288 800
Závazek na uvedení do původního stavu	481 531	0
Ostatní dlouhodobé závazky	191 124	51 557
Celkem	672 655	2 355 804

TM CZ vydával dlouhodobé vlastní směnky na částečné financování investičních potřeb výstavby sítě GSM. Splatnost těchto směnek byla většinou 18 měsíců od data vydání. Směnky jsou úročeny sazbou na základě 18M IRS + marže 0,55 % p. a. Jelikož jsou všechny směnky splatné v roce 2004, jsou k 31. prosinci 2003 klasifikovány jako krátkodobé (viz Poznámka 13).

17. Odložená daň

Změny odloženého daňového závazku byly následující:

tis. Kč	2003	2002
Stav k 1. lednu	-2 138 646	-1 257 543
Dopad změny sazby daně na počáteční zůstatek odložené daně	485 862	0
Změna odložené daně běžného roku	-400 638	-881 103
Celková změna odložené daně – Poznámka 27	85 224	-881 103
Stav k 31. prosinci	-2 053 422	-2 138 646

Odložený daňový závazek, netto, je vypočítán následujícím způsobem:

tis. Kč	31. 12. 2003	31. 12. 2002
Rozdíly v odpisech dlouhodobého majetku	-10 085 858	-8 290 558
Reálná hodnota derivátů (rozdíl mezi účetní a daňovou hodnotou)	-2 073	289 370
Opravné položky k pohledávkám a zásobám	455 023	522 332
Ostatní dohadné položky	1 096 029	479 999
Nevyužitá reinvestiční daňové odečitatelná položka	0	100 000
Základ pro výpočet odložené daně	-8 536 879	-6 898 857
Celkem*	-2 053 422	-2 138 646

* Použitá daňová sazba odráží předpoklad Společnosti ohledně sazby daně z příjmů platné pro rok, v němž bude příslušný dočasný rozdíl uplatněn.

18. Derivátové finanční instrumenty

Úrokové swapy

Společnost uzavřela v roce 1998 čtyři pětileté swapové úrokové smlouvy v celkové výši 100 milionů DEM za účelem zajištění části svého úrokového rizika vyplývajícího ze syndikovaného úvěrového rámce v hodnotě 250 milionů DEM. Dva úrokové swapy, každý v hodnotě 25 milionů DEM, byly 30. prosince 2002 vypořádány. Pohyblivá sazba 6M DEM LIBOR byla změněna na pevnou sazbu ve výši 4,22 % p.a. Zbylé dvě smlouvy byly vypořádány v roce 2003.

V roce 2000 byly uzavřeny dva úrokové swapy v celkové výši 400 milionů Kč za účelem změny pevné úrokové sazby 8,20 % p.a. u části vydaných dluhopisů na sazbu 6M PRIBOR + 0,52 % průměrné marže. Tyto nástroje, splatné v roce 2004, byly vypořádány v roce 2003.

Společnost uzavřela v roce 2001 dva úrokové swapy v celkové výši 60 milionů DEM za účelem změny pohyblivé úrokové sazby 3M EURIBOR + 0,425 % p.a. marže syndikovaného úvěru na sazbu pevnou v průměrné výši 5,01 % p.a. Tyto nástroje byly vypořádány v roce 2003.

V roce 2002 byly uzavřeny dva úrokové swapy v celkové výši 40 903 tis. EUR (80 milionů DEM) s cílem dokončit zajištění úrokového rizika celé výše čerpaného syndikovaného úvěru. U těchto swapů byla pohyblivá sazba 3M EURIBOR + 0,425 % p. a. změněna na sazbu pevnou ve výši 4,10 % p. a. Spolu s dříve uzavřenými swapy byla úroková sazba u čerpaného syndikovaného úvěru ve výši 240 000 tis. DEM zafixována ve výši 4,73 % p. a. Tyto nástroje byly vypořádány v roce 2003.

K 31. prosinci 2003 Společnost nemá žádné otevřené úrokové swapy. Úrokové swapy s celkovou pozitivní reálnou hodnotou 39 843 tis. Kč byly k 31. prosinci 2002 součástí ostatních aktiv. Úrokové swapy s negativní reálnou hodnotou 18 905 tis. Kč byly k 31. prosinci 2002 klasifikovány v závazcích.

Forwardové smlouvy

Společnost má k 31. prosinci 2003 otevřené forwardové kurzové smlouvy v celkové nominální hodnotě 1 013 tis. EUR (k 31. prosinci 2002: 155 237 tis. EUR). Tyto transakce jsou zaměřeny na řízení měnových rizik v souvislosti s vypořádáním dodavatelsko-odběratelských vztahů placených v EUR (DEM). Všechny forwardové smlouvy k 31. prosinci 2003 byly otevřené v roce 2003 (v roce 2002 byly otevřeny kontrakty v celkové nominální hodnotě: 8 612 tis. EUR). V průběhu roku 2003 byly vypořádány kontrakty v celkové nominální hodnotě 155 237 tis. EUR (v roce 2002: 134 586 tis. EUR).

Otevřené forwardové operace (tis. Kč)	31. 12. 2003	31. 12. 2002
Otevřené forwardové kurzové smlouvy zajišťující úvěr;		
Záporná reálná hodnota	0	-1 531 649
Otevřené forwardové kurzové smlouvy zajišťující ostatní cizoměnové závazky;		
Kladná reálná hodnota	720	11 727
Záporná reálná hodnota	-50	-318 323
Celková reálná hodnota forwardových smluv	670	-1 838 245

19. Reálná hodnota finančních aktiv a pasiv

Odhadovaná reálná hodnota finančních aktiv a pasiv je určena na základě dostupných tržních informací a příslušných oceňovacích postupů. K interpretaci tržních dat a přípravě odhadů reálné hodnoty je ovšem potřebné důkladné zvážení dostupných informací. Předpokládané odhady proto nemusejí nutně představovat hodnoty, které by Společnost mohla realizovat na současném trhu, ani hodnoty, které Společnost po splatnosti nebo prodeji získá. Vzhledem k rozmanitosti oceňovacích technik nemusí mít srovnání reálných hodnot a odhadů potřebnou vypovídací hodnotu. Využití rozdílných tržních předpokladů a metodik přípravy odhadů může mít výrazný vliv na odhadovanou reálnou hodnotu.

tis. Kč	31. 12. 2003		31. 12. 2002	
	Účetní hodnota	Reálná hodnota	Účetní hodnota	Reálná hodnota
Finanční aktiva				
Peněžní prostředky a ekvivalenty	3 135 524	3 135 524	1 186 292	1 186 292
Pohledávky a zálohy	2 194 285	2 194 285	2 464 450	2 464 450
Ostatní oběžná aktiva	1 042 882	1 042 882	1 255 737	1 255 737
Ostatní dlouhodobá aktiva	9 203	9 203	7 641	7 641
Finanční pasiva				
Obchodní a jiné závazky, krátkodobá část				
dlouhodobých závazků a výnosy příštích období	13 416 986	13 572 809	8 570 568	8 570 568
Bankovní kontokorentní úvěry a jiné úvěry	1 859 543	1 859 543	6 000 715	6 000 715
Ostatní dlouhodobé výpůjčky	45 321	45 321	5 056 269	5 479 201
Dlouhodobé závazky	672 655	672 655	2 355 804	2 355 804

Reálná hodnota těchto finančních aktiv a pasiv se blíží jejich účetní hodnotě (vyjma výše popsaných), zejména vzhledem k jejich okamžité či krátkodobé splatnosti a pohyblivé úrokové míře.

20. Vlastní kapitál

Akcie Společnosti ve jmenovité hodnotě 1 000 Kč jsou zaknihované, na jméno a nejsou veřejně obchodovatelné.

Emisní ážio ve výši 5 334 110 tis. Kč bylo splaceno v souladu se Smlouvou o založení společného podniku mezi společností ČESKÉ RADIOKOMUNIKACE a.s. s CMobil B.V. ze dne 25. března 1996 a dále Smlouvou mezi Ministerstvem hospodářství ČR a společnostmi CMobil B.V. a ČESKÉ RADIOKOMUNIKACE a.s. ze dne 25. března 1996. Součástí emisního ážia je ocenitelné právo k poskytování telekomunikačních služeb GSM.

Zákonný rezervní fond Společnosti představuje zdroj, který Společnost musí tvořit v souladu s platnými právními předpisy. Použití zákonného rezervního fondu je omezeno zákonem a stanovami Společnosti a jeho prostředky nesmějí být uvolněny pro distribuci akcionářům.

Od vzniku Společnosti nebyly vypláceny žádné dividendy.

21. Výnosy – informace o segmentech

Pro účely řízení Společnosti lze výnosy rozdělit na následující oborové segmenty, které lze specifikovat podle povahy produktu či předmětu podnikání a podle druhu produktů a služeb.

Za rok končící 31. prosince 2003:

tis. Kč			
Oborový segment	Domácí	Zahraniční	Celkem
Tržby z prodeje mobilních telefonů	930 830	0	930 830
Tržby ze služeb	22 091 262	1 080 670	23 171 932
Čisté tržby celkem	23 022 092	1 080 670	24 102 762

Za rok končící 31. prosince 2002:

tis. Kč			
Oborový segment	Domácí	Zahraniční	Celkem
Tržby z prodeje mobilních telefonů	903 658	0	903 658
Tržby ze služeb	19 685 662	979 000	20 664 662
Čisté tržby celkem	20 589 320	979 000	21 568 320

Tržby z prodeje mobilních telefonů a služeb v síti GSM jsou vykázány beze slev.

Vzhledem k povaze předmětu podnikání Společnosti není účelné alokovat aktiva a provozní výsledky Společnosti mezi výše uvedené oborové segmenty.

22. Náklady na prodej a služby

tis. Kč	2003	2002
Náklady na pořízení mobilních telefonů a příslušenství	2 054 684	2 220 526
Propojovací poplatky a roaming	4 451 302	3 658 823
Pronájem linek	451 372	480 058
Provize a odměny obchodních zástupců	64 745	286 408
Ostatní	702 976	508 011
Celkem	7 725 079	7 153 826

23. Osobní náklady

tis. Kč	2003	2002
Odměny členům statutárních orgánů	1 821	1 714
Mzdové náklady	1 119 036	999 697
Náklady na sociální zabezpečení	418 595	360 561
Ostatní osobní náklady	59 435	37 862
Celkem	1 598 887	1 399 834
Průměrný počet zaměstnanců	2 524	2 522

Počet zaměstnanců vychází z průměrného přepočteného stavu pracovníků za celý rok. Pod pojmem řídicí pracovníci se rozumí výkonní ředitelé a ředitelé Společnosti.

Společnost od roku 2002 poskytuje zaměstnancům příspěvek na penzijní připojištění, v roce 2003 celková výše příspěvků dosáhla 24 413 tis. Kč (2002: 10 090 tis. Kč).

Společnost v roce 2003 neposkytla žádné půjčky členům statutárních orgánů. Společnost poskytuje členům vedení automobily ke služebním i osobním účelům. Celková hodnota vozidel v pořizovací ceně, které vedení Společnosti používalo k 31. prosinci 2003, je 48 623 tis. Kč (k 31. prosinci 2002: 40 541 tis. Kč).

V majetku členů představenstva, dozorčí rady ani zaměstnanců nejsou žádné akcie Společnosti.

24. Odpisy

tis. Kč	2003	2002
Odpisy ocenitelných práv (GSM Licence)	48 847	52 831
Odpisy ostatních nehmotných aktiv	586 007	741 407
Odpisy hmotných dlouhodobých aktiv	3 931 125	3 682 374
Celkem	4 565 979	4 476 612

25. Ostatní provozní náklady

tis. Kč	2003	2002
Poradenské služby, služby dočasně převedených expertů, externí manažerské služby a jiné	307 203	247 049
Opravná položka na pochybné pohledávky	160 910	291 048
Ostatní opravné položky	-45 268	362 561
Náklady na pronájem	574 982	537 566
Opravy a údržba	752 155	775 935
Administrativní a ostatní provozní náklady	1 849 900	916 102
Celkem	3 599 882	3 130 261

26. Finanční výnosy a náklady

tis. Kč	2003	2002
Výnosy z krátkodobých finančních investic	14 479	10 323
Úrokové výnosy	53 688	76 694
Finanční výnosy celkem	68 167	87 017
Úrokové náklady a ostatní finanční náklady	-584 546	-742 465
Kurzové ztráty, netto	-9 258	-106 302
Celkem	-525 637	-761 750

27. Daň z příjmů

Daňový náklad se skládá z následujících položek:

tis. Kč	2003	2002
Splatná daň	-1 160 169	-479 911
Odložená daň – Poznámka 17	85 224	-881 103
Daň z příjmů	-1 074 945	-1 361 014

Daň z příjmů byla vypočtena následujícím způsobem:

tis. Kč	2003	2002
Účetní zisk před zdaněním	5 605 741	4 259 544
Daň při použití zákonné daňové sazby 31 %	-1 737 780	-1 320 459
Dopad změny sazby daně na počáteční zůstatek odložené daně	485 862	0
Dopad změny sazby daně na pohyb odložené daně běžného období	117 214	0
Vliv následujících položek:		
Daňově neuznatelné náklady	-202 615	-214 928
Výnosy nepodléhající dani z příjmu	145 429	76 025
10 % daňová odčitatelná položka z nově pořízených dlouhodobých aktiv	102 206	98 348
Ostatní	14 739	0
Daň z příjmů	-1 074 945	-1 361 014

V prosinci 2003, s účinností od 1. ledna 2004, byla v České republice uzákoněna nová struktura sazeb daně z příjmů právnických osob.

Struktura schválených sazeb daně z příjmů je následující:

Rok	Sazba daně z příjmů
2004	28 %
2005	26 %
2006	24 %

28. Transakce se spřízněnými osobami

Následující transakce se týkají akcionářů a jejich spřízněných společností:

tis. Kč	2003	2002
ČESKÉ RADIOKOMUNIKACE a.s.:		
Nakoupené služby (pronajaté okruhy a jiné)	425 768	370 704
Prodané služby (GSM)	8 296	8 617
Skupina DTAG:		
Roaming, propojení a ostatní související nakoupené služby	383 670	336 036
Ostatní nakoupené služby	320 240	8 271
Roaming a ostatní prodané služby	485 971	383 073
Rebranding – přefakturace	83 800	323 754
Rebranding nezaplacený ke konci roku	23 769	42 155
Nakoupené služby a zboží celkem	1 129 678	715 011
Prodané služby a zboží celkem	601 836	757 599

Pohledávky za spřízněnými osobami:

tis. Kč	31. 12. 2003	31. 12. 2002
ČESKÉ RADIOKOMUNIKACE a.s.:		
Služby GSM a ostatní služby	3 255	695
Skupina DTAG:		
Roaming a ostatní prodané služby	137 950	64 262
Pohledávky za spřízněnými osobami celkem	141 205	64 957

Závazky vůči spřízněným osobám:

tis. Kč	31. 12. 2003	31. 12. 2002
ČESKÉ RADIOKOMUNIKACE a.s.:		
Pronajaté okruhy a ostatní pronájmy	47 368	0
Skupina DTAG:		
Roaming a ostatní nakoupené služby	286 463	9 074
Závazky vůči spřízněným osobám celkem	333 831	9 074

Půjčky od spřízněných osob:

tis. Kč	Splatnost	Celkový rámec financování	Nesplacený zůstatek	
			31. 12. 2003	31. 12. 2002
CMobil B.V.:				
Akcionářský podřízený krátkodobý úvěr	20. 2. 2004	1 823 077	1 823 007	0
Půjčky od spřízněných osob celkem (krátkodobé)			1 823 077	0
CMobil B.V.				
Akcionářský podřízený dlouhodobý úvěr*	20. 5. 2008	1 823 077	0	1 823 077
Deutsche Telekom International Finance BV:				
Podřízený dlouhodobý úvěr**	31. 12. 2004	1 176 923	0	300 000
Dlouhodobý úvěr	31. 12. 2011	3 823 077	0	0
Půjčky od spřízněných osob celkem (dlouhodobé)			0	2 123 077

* K 31. prosinci 2003 bylo předpokládáno splacení úvěru v roce 2004, proto byl klasifikován jako krátkodobý.

** Úvěr bylo možno čerpat do 31. prosince 2002.

Odměny členům představenstva a dozorčí rady v roce 2003 činily celkem 1 821 tis. Kč (v roce 2002: 1 714 tis. Kč).

V letech 2003 a 2002 Společnost neměla žádné významné zůstatky, ani se neúčastnila žádných významných transakcí s vedením Společnosti a členy představenstva.

29. Podmíněné závazky

V současné době probíhá jednání se společností ČESKÝ TELECOM, a.s., a Český Mobil, a.s., o propojovacích poplatcích za rok 2001. Výsledky tohoto jednání jsou nejisté a konečný výsledek se může z hlediska skutečných propojovacích výnosů a nákladů za rok 2001 výrazně lišit od částek uvedených ve finančních výkazech. Veškeré výsledné úpravy ze závěrečného vypořádání budou zaúčtovány do období, ve kterém dojde k vypořádání.

Finanční úřad pokračoval v roce 2003 v kontrole daně z přidané hodnoty za roky 1997 až 2001, která nebyla k 31. prosinci 2003, nebo k datu schválení finančních výkazů ukončena. Na základě průběžných informací obdržených z finančního úřadu existuje riziko dodatečného výměru daně na prodejích předplacených telefonních sad. Vzhledem k neexistenci jasného stanoviska finančního úřadu, které by umožnilo spolehlivý odhad výše potenciálního závazku, a vzhledem k nepravděpodobnosti významného konečného dopadu z titulu doměrku daně Společnost netvoří v účetní závěrce rezervu na potenciální závazky vyplývající z této kontroly.

Společnost si není vědoma žádných jiných významných soudních sporů, které by bylo nutno vykázat ve finančních výkazech k 31. prosinci 2003, než těch, které již byly zohledněny k 31. prosinci 2003.

30. Smluvní a jiné budoucí závazky a přísliby

Budoucí závazky Společnosti k 31. prosinci 2003, související s výstavbou sítě GSM, představují 411 133 tis. Kč (k 31. prosinci 2002: 154 107 tis. Kč).

V prosinci 2003 byla dokončena výstavba nové administrativní budovy Společnosti v Roztylech. Smluvní závazky Společnosti vůči pronajímateli, společnosti Roztily Centrum a.s., představují roční nájemné ve výši 240 400 tis. Kč a poplatky spojené s nájmem. Doba nájmu byla smluvně dohodnuta na 20 let.

Budoucí závazky ze splátek operativních pronájmů mikrovlnných spojů, jiných budov, kancelářských prostor a GSM základnových stanic jsou následující:

tis. Kč	31. 12. 2003	31. 12. 2002
Do 1 roku	789 194	934 817
Nad 1 rok	2 058 937	2 990 227
Celkem	2 848 131	3 925 044

Následující závazek vznikl na základě Pověření k provozování veřejných telekomunikačních služeb, vydaného Ministerstvem hospodářství České republiky dne 25. března 1996:

S ohledem na bezpečnost státu a v souvislosti s Pověřením k poskytování telekomunikačních služeb na území, pro něž byl vyhlášen krizový stav, je Společnost povinna plnit úkoly vyplývající z právních předpisů schválených k zabezpečování obrany a bezpečnosti státu a hospodářských opatření pro krizové stavy. Tyto úkoly musí plnit přednostně pro potřeby orgánů státní správy a samosprávy, ozbrojených sil, záchranných sborů a dalších stran určených zvláštním předpisem. Tato povinnost zůstala v průběhu fiskálního roku, končícího 31. prosince 2003, nezměněna.

31. Následné události

Po datu sestavení finančních výkazů nedošlo k žádným událostem, které by měly významný dopad na finanční výkazy k 31. prosinci 2003.

Zpráva o podnikatelské činnosti a stavu majetku

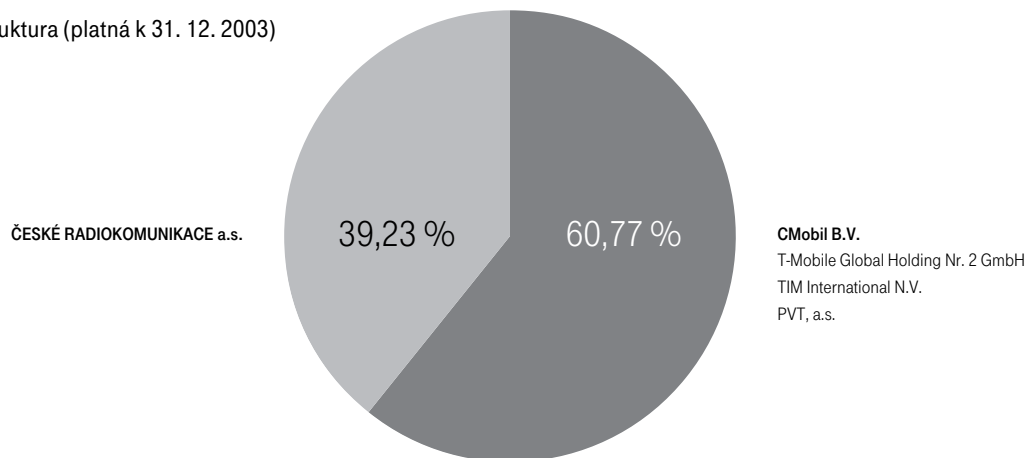
Zpráva o podnikatelské činnosti společnosti T-Mobile Czech Republic a.s. a o stavu jejího majetku za účetní období roku 2003 (dle ust. § 192 odst. 2 zákona č. 513/1991 Sb., obchodní zákoník v plném znění)

Společnost T-Mobile Czech Republic a.s. byla založena v roce 1996 (tehdy nesla název RadioMobil a.s.) a v témže roce začala nabízet služby mobilní komunikace pod názvem Paegas. Roku 2002 došlo ke změně značky a poté i názvu společnosti. T-Mobile provozuje veřejnou mobilní komunikační síť standardu GSM 900 a 1800 MHz a je držitelem licence na provozování sítě třetí generace UMTS. K 31. 12. 2003 využívalo jeho služeb více než 3,9 milionu zákazníků.

T-Mobile nabízí komplexní služby určené opravdu všem – běžným uživatelům, kteří využívají telefon výhradně jako komunikační prostředek, zákazníkům, pro něž je telefon zdrojem informací a zábavy, i firemním klientům s nadstandardními nároky. T-Mobile flexibilně reaguje na trendy technologického rozvoje v této oblasti a významně drží krok s celosvětovou technickou úrovní a kvalitou. Přední pozici společnosti v oblasti inovací potvrzuje řada domácích i mezinárodních ocenění.

V současné době je T-Mobile jediným domácím operátorem, který je členem globální telekomunikační skupiny – T-Mobile International. Ta je jednou ze čtyř strategických divizí koncernu Deutsche Telekom AG a loni v říjnu získala prestižní ocenění World Communication Awards 2003 jako nejlepší globální mobilní operátor. Vlastníky společnosti T-Mobile Czech Republic a.s. jsou konsorcium CMobil B.V. (T-Mobile Global Holding Nr. 2 GmbH., TIM International N.V., PVT, a.s.) s 60,77 % akcií a ČESKÉ RADIOKOMUNIKACE a.s., které vlastní 39,23 %.

Vlastnická struktura (platná k 31. 12. 2003)



Síť T-Mobile dnes pokrývá přes 99 % české populace a 99,98 % silnic třídy E na území České republiky. Zákazníci společnosti T-Mobile také mohou používat svůj mobilní telefon v sítích více než 300 operátorů z téměř 130 zemí celého světa. Od svého založení klade společnost důraz na kvalitu nabízených služeb. Díky značným investicím do budování sítí a inovativních řešení určuje směr vývoje mobilních komunikací v České republice. Za uplynulý rok T-Mobile investoval celkově 2,7 miliardy korun.

Produkty značky T-Mobile jsou zákazníkům k dispozici v téměř padesáti Značkových prodejnách ve všech větších městech České republiky. Distribuční síť dále tvoří více než dva tisíce dealerských prodejních míst. Péči srovnatelnou se Značkovými prodejnami nabízejí prodejní místa, která začala vznikat v loňském roce pod hlavičkou Partnerských prodejen. V současné době je úspěšně otevřeno devatenáct takovýchto prodejen a letos se jejich počet rozroste přibližně na dvojnásobek. Prostřednictvím prodejní sítě jsou nabízeny pouze nejnovější modely mobilních telefonů, včetně značkového příslušenství. V T-Mobile prodejnách i u smluvních partnerů zákazníci navíc získají nejpřesnější informace a odborné poradenství.

Péči o zákazníka řadí společnost T-Mobile ke svým nejvyšším prioritám. Její zákaznický orientovaná filozofie se opírá o přístup, že každý zákazník je pro T-Mobile stejně důležitý. Vedle prodejní sítě, která je základem pro dobré fungování vztahu mezi zákazníkem a společností, je zárukou nejvyšší kvality poskytovaných služeb systém péče o zákazníky. T-Mobile za dobu své existence vybudoval tři zákaznická centra – v Praze, Lounech a nejnověji, v roce 2002, také v Hradci Králové. Jejich zaměstnanci se vždy snaží porozumět potřebám klienta a v co nejkratším čase reagovat na jeho požadavky k jeho maximální spokojenosti.

Komplexní péče, flexibilita a individuální přístup se odrážejí i v koncepci Datových center, jejichž provoz T-Mobile loni jako první zahájil v Praze a Ostravě. Zájemcům nejenom z řad firemní klientely umožňují tyto prezentační místnosti důkladně se seznámit s datovými službami, vyzkoušet si je v praxi a poradit se o nejvhodnějším řešení pro svoje podnikání.

Oboustranně přínosnou spolupráci potvrdil v uplynulém období Partnerský program. V jeho rámci dává T-Mobile k dispozici společnostem a podnikatelům řadu svých technologicky vyspělých produktů, na jejichž základě vyvíjejí vlastní produkty a služby. O užitečnosti a úspěšnosti této koncepce svědčí již na dvě desítky ojedinelých řešení, která partneři nabízejí koncovým zákazníkům.

Další důležité informace o podnikatelské činnosti společnosti T-Mobile a o stavu jejího majetku jsou uvedeny v účetní závěrce, a to na stranách 34–61 výroční zprávy.



T-Mobile Czech Republic a.s.

Londýnská 730, 120 00 Praha 2

(po změně adresy sídla společnosti:

Tomíčkova 2144/1, 149 00 Praha 4)

Infolinka T-Mobile: 603 603 603

E-mail: info@t-mobile.cz

www.t-mobile.cz

Fotografie: Emil Bratřšovský (management)

ISIFA Image Service

Design: Cellula s.r.o.