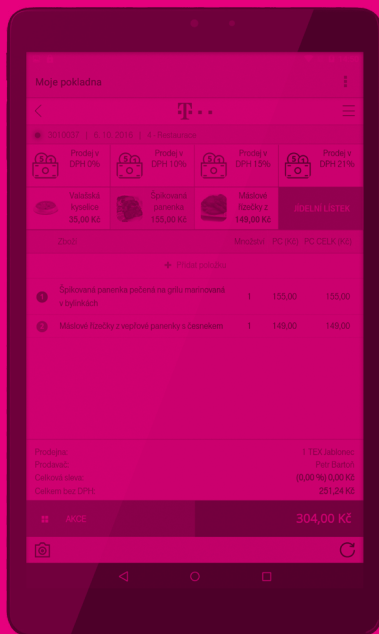


# T ALLVIEW VIVA H1001 LTE

UŽIVATELSKÁ PŘÍRUČKA



## PŘEDMLUVA

Děkujeme Vám za zakoupení našeho produktu. Toto je uživatelská příručka, která Vám zajistí rychlé, snadné a pohodlné používání. Před použitím produktu si příručku pečlivě přečtěte.

I přesto, že je toto zařízení používáno jako přenosný pevný disk, neneseme žádnou zodpovědnost za uložené soubory a data a za jejich bezpečnost.

### Bezpečnost při řízení: Nepoužívejte zařízení, pokud řídíte!

Vypněte zařízení, pokud se nacházíte v letadle.

Pouze autorizované servisní středisko může toto zařízení opravovat. Pokud se jej pokusíte opravit sami, nebo v neautorizovaném středisku, ztratíte tím záruku.

Se zařízením používejte pouze příslušenství schválené výrobcem.

Neneseme žádnou zodpovědnost za situace, kdy je zařízení využíváno jinak, než je uvedeno v této příručce. Naše společnost si vyhrazuje právo měnit obsah příručky.



- 1 Přední kamera
- 2 On/off tlačítko
- 3 Micro USB konektor
- 4 Mikrofon
- 5 Konektor sluchátek
- 6 Tlačítka pro ovládání hlasitosti
- 7 Slot pro paměťovou kartu
- 8 Reproduktor
- 9 Slot pro micro SIM kartu
- 10 Hlavní fotoaparát

## ZÁKLADNÍ OPERACE

### Zapnutí

Pokud je tablet vypnutý, zapněte ho dlouhým stiskem on/off tlačítka (na obr. č. 2.).

### Vypnutí

Pokud je tablet zapnutý, dlouze stiskněte (cca 3 sek.) on/off tlačítko (na obr. č. 2.). Zobrazí se tabulka s možnostmi, kde zvolte Vypnout.

### Uspání

Kdykoliv můžete tablet uspat krátkým stisknutím on/off tlačítka. Opětovným stisknutím ho zase probudíte a můžete pokračovat v práci.

### Restart

Pokud Váš tablet bude pracovat pomalu, restartujte operační systém vypnutím a opětovným zapnutím tabletu.

### Režim spánku

Zvolte Nastavení > Displej > Režim spánku a nastavte si dobu, po jejíž uplynutí v nečinném stavu dojde k automatickému uspání tabletu.

### Použití paměťové karty micro SD

Paměťovou kartu vložte do slotu pro paměťovou kartu (viz. obrázek na straně 2). Po následovném připojení tabletu k počítači pomocí micro USB kabelu, se Vám na PC zobrazí dvě velkokapacitní úložiště. První je vnitřní paměť tabletu a druhé je úložiště paměťové karty. Pokud není v tabletu vložena paměťová karta, druhé úložiště nelze otevřít. Tablet podporuje paměťové karty o kapacitě 128 MB až 32 GB.

### Vložení paměťové karty

Na zadní straně tabletu nad fotoaparát sejměte krytku slotů. Paměťovou kartu vložte do příslušného slotu (obr. na straně 2) dle předkresleného symbolu.

### Vytažení paměťové karty

Jemně zatlačte paměťovou kartu a poté ji vyjměte.

### Upozornění!


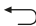
Vložení a vytažení paměťové karty provádějte pouze když je tablet vypnutý. V opačném případě nemusí tablet paměťovou kartu správně detekovat, nebo může dojít k poškození uložených dat.

## Baterie

V tabletu je použitý lithium-polymerový akumulátor s vysokou kapacitou. Výdrž tabletu závisí na několika aspektech jako např. četnost používání tabletu, intenzita jasu, zapnuté funkce (GSM LTE, WiFi, Bluetooth atd). Přístroj je možné dobít pomocí micro USB kabelu.

**Varování:** Před prvním spuštěním tabletu plně dobijte. V případě že není přístroj pravidelně používán, je dobré ho nabíjet každé 2 měsíce na maximální kapacitu. Pro nabíjení používejte pouze příslušenství schválené výrobcem. Použití nestandardní nabíječky zkrátí životnost tabletu, nebo ho nenávratně poškodí!

## Návrat na úvodní obrazovku

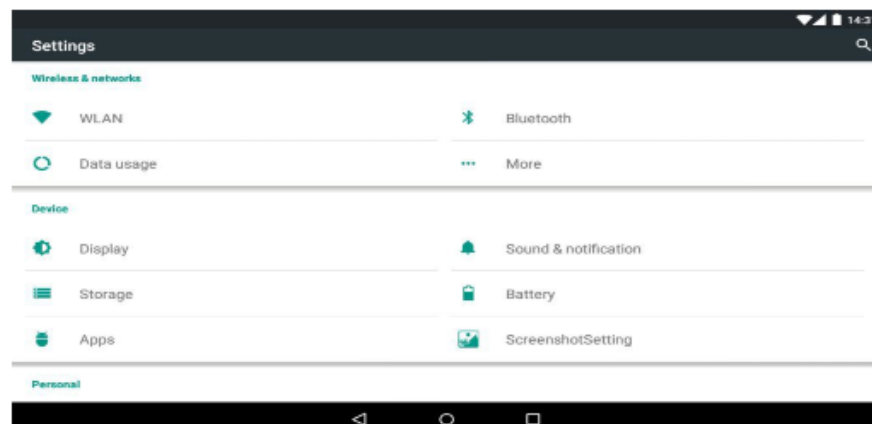
Kdekoliv můžete stisknout ikonu domečku  na spodní liště, která vás vrátí na úvodní obrazovku. Pokud se chcete vrátit pouze o jeden krok zpět, stiskněte ikonu šipky .

## Varování:

1. Nepoužívejte tablet v mimořádně teplém, chladném, prашném nebo vlhkém prostředí!
2. Nedovoľte, aby tablet spadl na zem.
3. Když indikátor baterie ukazuje nízkou kapacitu, připojte tablet na nabíječku.
4. Neodpojujte micro USB kabel, pokud zrovna kopírujete data do počítače, nebo jiného zařízení. Jinak dojde k přerušení kopírování a porušení souborů.
5. Nedemontujte sami zařízení! Pokud tablet nefunguje správně, kontaktujte prodejce.
6. Všechny změny budou uvedeny na webových stránkách [www.allviewmobile.com](http://www.allviewmobile.com) v sekci s konkrétním produktem. Obsah této příručky se může lišit od elektronické verze uložené na webových stránkách.
7. Nezakrývejte anténu rukou, nebo jinými předměty. Nedodržení tohoto bodu vede k rychlému vybití přístroje nebo k problémům se signálem.
8. Neručíme za funkčnost aplikací třetích stran a nejsme odpovědní za jejich obsah.

## NASTAVENÍ

V hlavním menu zvolte „Nastavení“.



## Popisy funkcí:

### Bezdrátová připojení a sítě

- Správa SIM – Nastavení SIM karty a mobilních dat.
- Wi-Fi – Vyhledávání a nastavení Wi-Fi sítě.
- Bluetooth – Zapnutí funkce Bluetooth a vyhledávání dalších zařízení.
- Přenesená data – Přehled datového provozu.

### Zařízení

- Zvukové profily – Nastavení zvuků, hlasitosti atd.
- Displej – Nastavení jasu, režimu spánku atd.
- Úložiště – Správa interního a externího úložiště.
- Baterie – Zobrazí přehled o stavu baterie.
- Aplikace – Správa nainstalovaných aplikací.

### Osobní

- Poloha – Umožňuje zapnout nebo vypnout polohové služby.
- Zabezpečení – Zapnutí zámku obrazovky, šifrování atd.
- Jazyk a zadávání – Nastavení jazyka, rozložení klávesnice atd.
- Zálohování a obnovení – Možnost zálohy a obnovení dat v přístroji.

## System

- Datum a čas – Nastavení data a času, časového pásma atd.
- Naplánovat zapnutí/vypnutí
- Usnadnění – Obsahuje funkce k usnadnění ovládání tabletu.
- Tisk – Nastavení vzdáleného tisku (Cloud Print)
- Informace o tabletu

## Připojení k PC

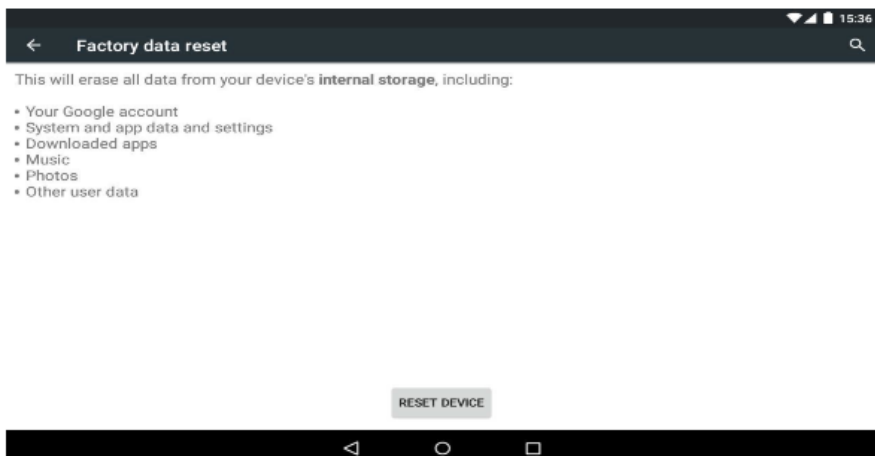
Tablet můžete připojit k PC pomocí micro USB kabelu. Přes počítač pak můžete spravovat data v tabletu (kopírovat, mazat atd.).

1. Připojte tablet k PC přiloženým micro USB kabelem. Na tabletu v notificační liště se zobrazí „USB připojeno“.
2. Rozklikněte notifikaci a stiskněte tlačítko „Zapnout úložiště USB“. Poté se vám v PC tablet zobrazí jako nové velkokapacitní úložiště.

## Uvedení tabletu do továrního nastavení

Pokud je tablet infikovaný, nebo obsahuje příliš aplikací třetích stran, můžete ho vrátit do továrního nastavení, abyste zabránili jeho pomalému chodu.

Učiníte tak v Nastavení > Zálohování a obnovení dat > Obnovení továrních dat.



## FAQ – ČASTO KLADENÉ OTÁZKY

### 1. Co je to soubor APK?

Zkratka APK znamená Android Package a je to instalační soubor aplikace.

### 2. Jak získám instalační soubor APK?

Nejjednodušší cestou pro nainstalování nové aplikace je využít obchod Google Play store, který je předinstalovaný v tabletu.

### 3. Proč mi zařízení nesignalizuje nabíjení baterie?

Pokud byl tablet úplně vybit, je potřeba ho nechat zapojený na nabíječce alespoň hodinu než začne signalizovat nabíjení.

### 4. Proč neslyším hudbu ve sluchátkách?

Zkontrolujte zapojení sluchátek. Pokud jsou zapojeny správně, ujistěte se, že nemáte hlasitost sniženou na minimum.

### 5. Proč nejde tablet zapnout?

Připojte ho na nabíječku a nabíjejte minimálně hodinu pro případ, že by byl úplně vybitý. Pokud i přesto nepůjde zapnout, kontaktujte prodejce.

## PROHLÁŠENÍ O SHODĚ

### PROHLÁŠENÍ O SHODĚ č.1400

My, SC Visual Fan SRL, se sociálním sídlem v Brašově, 61. Brazilor Street, poštovní směrovačí číslo 500313 Rumunsko, zapsána v obchodním rejstříku obchodu Brašov pod č. J08 / 818/2002, CUI RO14724950, as dovozce, zajistit, záruky a prohlásit na vlastní odpovědnost v souladu s čl. 4 HG nr.1.022 / 2002, pokud jde o produkty a služby, režim, který by mohl ohrozit život a zdraví, bezpečnost a ochrana zdraví při práci, že ALLVIEW výrobek Viva H1001 LTE nemá ohrozit život, bezpečnost práce, to mít nepříznivé dopady na životní prostředí a je v souladu s:

-2011/65 Směrnice -The / UE, pokud jde o omezení používání některých nebezpečných látek v) Electronic a elektrických zařízení.

-V Směrnice týkající se rádiových a telekomunikačních zařízení protipožární R & TTE 1999/5 / CEE (HG 88/2003)

-V Směrnice, pokud jde o zabezpečování nízkého napětí uživatelů zařízení sedmdesát tři třicet dvain / CEE, ve znění 93/68 / CEE (HG457 / 2003), směrnice.

-V Směrnice týkající se elektromagnetické kompatibility 89/336 / EHS, ve znění 92/31 / CEE si 93/68 / CEE (HG982/2007); Směrnice RoHS: EN50581: 2012

-The Bezpečnostní požadavky evropské směrnice 2001/95 / ES a EN 60065: 2002 / A12: 2011 si EN 60950-1: 2006 / A1: / A11 2010: 2009 A12 /: standardy 2011, týkající se limitu hladiny decibel z prodáváných zařízení.

Produkt byl hodnocen v souladu s následujícími normami:

-Health: EN 50360: 2001, EN 50361; EN 62209-1: 2006

-Bezpečnost: EN 60950- 1: 2001 + A11: 2004; EMC EN 301 489- 01 V1.6.1 (09-2005) EN 301 489- 07 V1.3.1 (11-2005); EN 301 489- 17 V1.2.1 (08-2002)

-Radio Spektrum: EN 301 511 V9.0.2 (03-2003), EN 300 328 v1.7.1 (10-2006)

Postup shody assesment bylo provedeno v souladu s 1999/5 / Směrnice CEE (přílohy II HG č. 88/2003), dokumentace prozatím v SC Visual Fan SRL, Brasov, 61. Brazilor ulice, PSČ 500313, Rumunsko na to bude kladen k dispozici na vyžádání.Postup assesment produkty shoda byla splněna za účasti následujících institucí: Phoenix Testlab GmbH.

Výrobek má značku CE použita.Prohlášení o shodě je k dispozici na [www.allviewmobile.com](http://www.allviewmobile.com).

CE 0700  
SAR: 1.486 W/kg  
Brasov  
18.12.2015

Ředitel  
Gheorghe Cotuna



## SPECIFIKACE

General	Jazyk	EN, BG, GR, DE, HU, PL, RO, SR, CZ
	Síť	2G: 900/1800/1900MHz 3G: UMTS:900/ 2100 MHz 4G: FDD 800/1800/2600MHz TDD: 2600MHz
Rozměry	Rozměry	257,5×155×10 mm
	Hmotnost	510 g
Displej	Typ	IPS LCD
	Dotyková plocha	Kapacitní dotyková plocha
	Rozměry	10.1"
	Velikost a rozlišení	1280×800 px
Specifikace	Operační system	Android 5.1 Lollipop
	Procesor	Cortex®-A53 1GHz Quad- Core
	Grafický processor	Mali T720
	GPS	Ano
	AGPS	Ano
	microSD	< 128 GB
	Vnitřní úložiště	8 GB
	Paměť RAM	1 GB
	Multitasking	Ano
	Radio FM	Ano
Zvuk	3,5mm jack	Ano
	Reproduktor	Ano
Video	Rozlišení	FullHD 1080p
	Internet rozlišení	FullHD 1080p
Fotoaparát	Rozlišení	5 MP / 2 MP
Konektivita	4G	Downlink 150Mbps, Uplink 50Mbps
	3G	HSDPA 21,1Mbps/HSUPA 5.76Mbps
	EDGE	Ano Class 10
	GPRS	Ano Class 12
	Bluetooth	Ano v4.0
	WLAN	WiFi 802.11 b/g/n
	USB	Ano MicroUSB 2.0
Senzory	Akcelerometr	Ano
Internet	Sociální sítě	Ano
	E-mail	Ano
	Aplikace	Ano
	Hotspot	Tethering Wi-Fi/Bluetooth
Baterie	Kapacita	Li-Polymer 6000 mAh / 3.7 V
	Nabíječka	DC 5V, 2000mA
	Pohotovostní doba	< 346 h
	Doba hovoru	< 8h
Obsah box	Tablet, uživatelská příručka, záruční list, napájecí zdroj, datový kabel USB, sluchátka	

