

POZNÁMKA

Právo na změny informací v tomto dokumentu a popisovaných produktů bez oznámení vyhrazeno.
T-Mobile Czech Republic a.s. ani IPWireless Inc. za zde uvedené informace nijak neručí.

Reprodukce, úpravy nebo jakákoliv distribuce tohoto textu nebo jeho částí bez písemného svolení
T-Mobile Czech Republic a.s. je přísně zakázána.

Ochranné známky použité v tomto textu: IPWireless logo a Wireless Broadband Modem jsou ochranné
známky (trademarks) společnosti IPWireless, Inc.; Microsoft a Windows jsou registrované ochranné známky
(registered trademarks) společnosti Microsoft Corporation.

Další ochranné známky a obchodní jména použítá v tomto dokumentu a odkazující na jména firem nebo
produktů jsou majetkem příslušných vlastníků.



Více informací

Zákaznické centrum T-Mobile

Telefon: 4603 (ze sítě T-Mobile), 603 603 603

E-mail: info@t-mobile.cz

Internet: t-mobile.cz

T-Mobile Asistent: 1183

T-Mobile

4G USB modem Návod k obsluze

T-Mobile

Obsah

SEKCE 1 – ÚVOD

Popis produktu	4
Bezpečnostní pokyny pro 4G USB modem	5
Vystavení vysokofrekvenčním signálům	6
Pokyny k péči o 4G USB modem a jeho čištění	8
Obsah balení	9

SEKCE 2 – ZAČÍNÁME

Popis částí 4G USB modemu	12
LED indikátor	13
Požadavky na počítač	14

SEKCE 3 – INSTALACE A UVEDENÍ DO PROVOZU

Příprava 4G USB modemu k použití	16
Instalace software Web'n'walk Manager a připojení 4G USB modemu k počítači	16
Nastavení Windows konfigurace připojení k Internetu	19
Odpojování 4G USB modemu od počítače	25
Volba sítě a vyhledání nejlepšího rádiového signálu	25
Umístění 4G USB modemu	26
	27

SEKCE 4 – ZÁKLADNÍ OBSLUHA PROGRAMU WEB'N'WALK MANAGER

Připojení k Internetu	28
Ruční výběr sítě	30
Ukončení připojení k Internetu	32
Zobrazení technických informací o 4G USB modemu	33
Nastavení aplikace	34
	35

PŘÍLOHA A – ŘEŠENÍ POTÍŽÍ

	37
PŘÍLOHA B – ČASTO KLADENÉ OTÁZKY	44

PŘÍLOHA C – VÝSTRAHY INDIKOVANÉ 4G USB MODEMEM

Selhání vnitřní diagnostiky při zapnutí	46
Výstraha aktualizace firmware	46

PŘÍLOHA D – TECHNICKÉ PARAMETRY

PROHLÁŠENÍ O SHODĚ	50
---------------------------	-----------

1. Úvod

Gratulujeme vám k pořízení tohoto 4G USB modemu navrženého tak, aby vám poskytl špičkový výkon spojený se snadnou instalací a jednoduchou obsluhou.

4G USB modem je mobilní bezdrátové zařízení poskytující vysokorychlostní přístup k Internetu pro rychlé stahování či odesílání velkých objemů dat.

Rychlost, se kterou 4G USB modem pracuje, závisí na kvalitě dostupného rádiového signálu, zvolené síti, typu používané služby a dalších okolnostech. Podrobnosti o volbě sítě naleznete v Sekci 3 tohoto návodu.

4G USB modem je navržen s využitím nejmodernějších technologií mobilních sítí, ke své činnosti nevyžaduje venkovní anténu, přípojku pevné telefonní sítě ani instalaci dalších vodičů ve vašem bytě či kanceláři. A protože se k Internetu připojuje bezdrátově, nikdy nedostanete obsazovací tón ani nemusíte instalovat další linku pro přístup k Internetu s možností současného telefonování.

Před prvním použitím vašeho 4G USB modemu si, prosím, pozorně přečtěte všechna varování, bezpečnostní pokyny, pokyny k obsluze a čištění uvedené na štítku 4G USB modemu a v tomto návodu a řiďte se jimi. Jejich dodržením předejdete případnému poškození 4G USB modemu nebo možnému úrazu.

Popis produktu

4G USB modem zprostředkuje vašemu počítači vysokorychlostní připojení k Internetu. Připojuje se k rozhraní USB, z něhož je také napájen, a podporuje přenosovou rychlost až 7,8 Mbit/s. Skutečná maximální přenosová rychlost však závisí na síti, do které je 4G USB modem právě přihlášen, zvoleném tarifu a kvalitě signálu v daném místě. Více informací vám poskytne oddělení Péče o zákazníky společnosti T-Mobile.

4G USB modem pracuje v sítích TDD (TD-CDMA) v pásmech 872/1900 MHz a v sítích EDGE/GPRS. V režimu TDD (TD-CDMA) lze 4G USB modem používat pouze v sítích provozovaných společnostmi T-Mobile Czech Republic a.s., roaming není podporován. V sítích EDGE/GPRS lze modem používat v GSM pásmech 900 a 1800 MHz, přičemž podle vašeho tarifu můžete mít k dispozici i roaming v jiných sítích pracujících v těchto pásmech. Podrobnosti vám poskytne oddělení Péče o zákazníky společnosti T-Mobile.

4G USB modem se mezi sítěmi TDD (TD-CDMA) 872/1900 MHz přepíná automaticky, přepínání mezi režimy TDD (TD-CDMA) a EDGE/GPRS může probíhat též automaticky nebo i manuálně.

4G USB modem je datový produkt, hlasové volání GSM tedy není podporováno. Podporovány jsou však další služby GSM, jako například SMS. K jejich využití je nutno do počítače nainstalovat vhodný software.

Bezpečnostní pokyny pro 4G USB modem

Před prvním použitím vašeho 4G USB modemu si, prosím, pozorně přečtěte všechna varování, bezpečnostní pokyny, pokyny k obsluze a čištění uvedené na štítku 4G USB modemu a v tomto návodu a řiďte se jimi. Jejich dodržením předejdete případnému poškození 4G USB modemu nebo možnému úrazu.

4G USB modem nerozebírejte. Učiníte-li tak, můžete se vystavit nebezpečí. 4G USB modem neobsahuje žádné komponenty opravitelné nebo nastavitelné uživatelem. Veškeré servisní zásahy smí provádět pouze autorizované servisní středisko. Adresu nejbližšího servisního střediska vám sdělí váš prodejce.

4G USB modem umístěte tak, aby byl chráněn před případným pádem předmětů.

Nepřipusťte, aby na 4G USB modem nebo do něj vnikla voda.

4G USB modem nevystavujte extrémně vysokým teplotám (nad +55°C) ani extrémnímu chladu (pod 10°C). V motorovém vozidle zaparkovaném na přímém slunečním světle 4G USB modem nenechávejte déle než 15 minut.

4G USB modem chraňte před otevřeným ohněm.

Vestavěnou anténu nijak neupravujte, nezaměňujte za jinou, ani se ke 4G USB modemu nepokoušejte připojit jinou anténu. Učiníte-li tak, může se 4G USB modem poškodit, můžete být vystaveni vysokofrekvenčnímu poli nebezpečné úrovně nebo může přestat platit povolení k používání výrobku.

V blízkosti lékařských přístrojů, paliva, chemikálií či v potenciálně výbušném prostředí, jako například u čerpací stanice nebo v oblastech s probíhajícími odstřely, vždy váš 4G USB modem vypněte. Dále jej vypněte před vstupem do letadla. Řiďte se pravidly, nařízeními a vyvěšenými upozorněními upravujícími použití elektronických nebo rádiových přístrojů. Nejjednodušším způsobem úplného vypnutí 4G USB modemu je jeho odpojení od počítače.

Před použitím 4G USB modemu v blízkosti kardiostimulátoru nebo podobného přístroje jeho použití konzultujte s lékařem nebo se s žádostí o více informací obraťte na výrobce přístroje. V každém případě však 4G USB modem nepoužívejte ve vzdálenosti menší než 20 cm od kardiostimulátoru nebo podobného přístroje.

Nepoužívejte 4G USB modem v situacích, ve kterých potřebujete věnovat pozornost jiným aktivitám. Nikdy jej například nepoužívejte během řízení motorového vozidla nebo při dohlížení na pracující stroj či samotné práci na něm.

4G USB modem, podobně jako jakékoliv jiné zařízení pro bezdrátovou komunikaci, nemůže zaručit spojení za všech okolností. Proto na něj nespolehejte tam, kde je spojení velmi důležité nebo na něm dokonce závisí lidské životy.

Vystavení vysokofrekvenčním signálům

Následující část návodu obsahuje důležité bezpečnostní pokyny týkající se vystavení vysokofrekvenčním (vf) signálům a použití elektronických zařízení.

Váš 4G USB modem je rádiový vysílač s malým výkonem a přijímač. Když je zapnut, přijímá a také vysílá rádiové (vysokofrekvenční) signály.

4G USB modem byl posuzován vzhledem k nařízení Evropské komise 1999/519/EC a ICNIRP Směrnicemi pro neionizující záření 1996. Pro dodržení limitů dle výše uvedených směrnic je nutno 4G USB modem umístit do vzdálenosti minimálně 8 cm od uživatele a dalších osob.

Pokud dodržíte stanovenou minimální vzdálenost 4G USB modemu od uživatele a dalších osob, bude jejich vystavení elektromagnetickému poli nižší než maximální expozice stanovená výše uvedenými nařízeními.

Pokyny k péči o 4G USB modem a jeho čištění

K čištění používejte pouze čistou, měkkou látku slabě navlhčenou vodou, jíž otřete vnější povrch 4G USB modemu.

K čištění vašeho 4G USB modemu nepoužívejte aerosolové spreje, ředidla ani abrasivní látky. Mohly by poškrábat povrch nebo by mohlo dojít k poškození vnitřních součástí 4G USB modemu.

Před čištěním váš 4G USB modem vždy odpojte od počítače. Pro jeho vyjmutí klepněte na příslušnou ikonu na liště úkolů a modem vypněte. Až poté od něj odpojte USB kabel.

Nepřipustte pád 4G USB modemu na zem, neklepejte jím a chraňte jej před nárazy. 4G USB modem by se mohl poškodit.

Obsah balení

4G USB modem je dodáván v krabici obsahující vše potřebné k jeho okamžitému použití. Balení obsahuje následující položky:

4G USB modem

4G USB modem určený pro připojení k USB rozhraní osobního počítače.

USB kabel

USB kabel zakončený těmito konektory:

- **Mini-USB (malý):** tímto konektorem se USB kabel připojuje ke 4G USB modemu
- **USB A (neprůchozí):** tento konektor se zapojuje do USB zdířky osobního počítače. Slouží ke komunikaci s modemem, přenosu dat a současně i k napájení modemu.
- **USB A (průchozí):** tento konektor se zapojuje do druhé USB zdířky osobního počítače. Slouží v případě potřeby ke zvýšení maximálního napájecího proudu, nikoliv k přenosu dat. Pokud jej bude nutné ke správné funkci 4G USB modemu použít, umožní vám k počítači vybavenému pouze dvěma USB zdířkami připojení dalšího zařízení (např. USB Flash disku nebo USB myši).

CD s programem Web'n'walk Manager

CD s programem Web'n'walk Manager obsahuje veškerý software potřebný k provozu vašeho 4G USB modemu, a to včetně aktualizací operačního systému publikovaných firmou Microsoft a nastavení TCP konfiguračních souborů.

Rychlý průvodce

Stručný návod popisující uvedení 4G USB modemu do provozu. Je určen spíše zkušenějším uživatelům, kteří již mají s podobnými výrobky zkušenosti.

Suchý zip

Speciální suchý zip umožňující připevnění 4G USB modemu na hladkou plochu či víko LCD displeje počítače (notebooku).

Návod k obsluze (tento návod)

Záruční list

Další informační materiál

Balení vašeho 4G USB modemu může obsahovat i další informační materiál týkající se například jeho použití ve vaší oblasti. Všechn takový materiál si, prosím, před použitím 4G USB modemu důkladně prostudujte.

POZOR

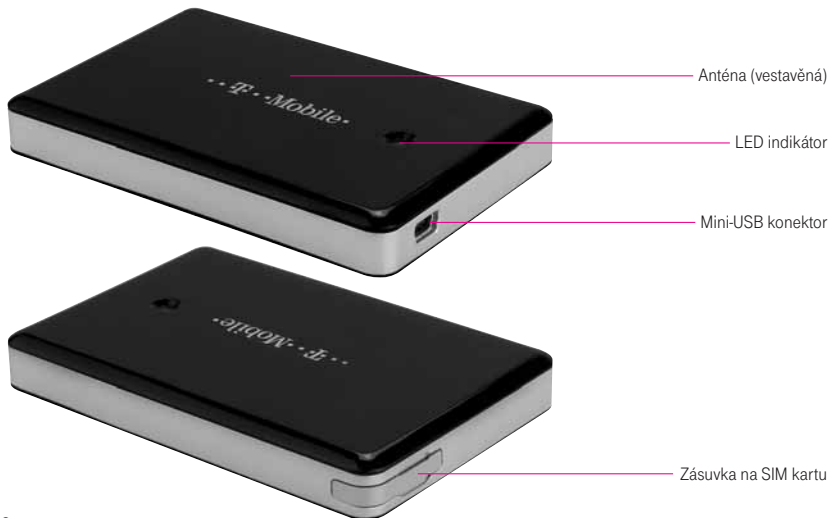
Nepřipojujte 4G USB modem k počítači před instalací software Web'n'walk Manager. Řiďte se níže uvedeným návodem k instalaci a pokyny na obrazovce počítače.

2. Začínáme

Popis částí 4G USB modemu

Na obrázku níže jsou popsány hlavní části vašeho 4G USB modemu. Před jeho instalací se, prosím, s těmito informacemi seznámte.

Hlavní části 4G USB modemu



LED indikátor

Provozní režim 4G USB modemu	LED indikátor
Modem zapnut	Svítlí červeně (cca 10 sekund)
Vyhledávání sítě	Bliká pomalu zeleně
Síť nalezena, je možno se připojit	Svítlí zeleně
Připojeno k síti, probíhá přenos dat	Bliká krátce zeleně
Požadavek na zadání kódu PIN nebo chyba SIM karty	Bliká rychle červeně
Počítač, ke kterému je 4G USB modem připojen, je v režimu uspání („sleep“). Nebo 4G USB modem nebyl operačním systémem správně rozeznán (je nutno jej odpojit a znovu připojit)	Svítlí červeně a problikává žlutě
Výstraha při aktualizaci software modemu	Několikrát blikne červeně a poté několikrát zeleně

Požadavky na počítač

Pro instalaci a použití vašeho 4G USB modemu potřebujete počítač s následující konfigurací:

Počítač

- Počítač PC IBM kompatibilní vybavený rozhraním USB
- Procesor Pentium-class II nebo lepší (doporučeno 300 MHz nebo vyšší) nebo ekvivalentní.
- CD-ROM mechanika (podporující práci s CD o průměru 8 cm)
- Myš nebo podobné zařízení
- Minimálně 256 MB paměti RAM
- 2 volné zdířky USB
- Monitor SVGA (800 x 600) nebo lepší

Podporované operační systémy Windows

- Microsoft Windows 2000 (administrátorská práva nutná)
- Microsoft Windows XP Home nebo Professional s SP2 (administrátorská práva nutná)
- Microsoft Windows Vista (všechny verze, administrátorská práva nutná)

Volné místo na disku

- 10 MB volného místa v cílovém adresáři (minimum)

Podpora práce se sítí

- Povoleno vytáčené připojení k síti (Dial-Up Networking)
- Instalován TCP/IP protokol
- Příložený software při instalaci nastaví Rwin (receive window size) a MTU (maximum packet size), tyto hodnoty již neměňte.

Aplikace Web'n'walk Manager s podporou 4G USB modemu existuje i pro verze Apple MAC OS 10.4 a 10.5. Tuto aplikaci a podrobnosti o ní, včetně podrobného návodu k instalaci a konfiguraci, naleznete na internetových stránkách www.t-mobile.cz/wnwmanager

4G USB modem je podporován některými novějšími distribucemi Linux, přičemž ovladače lze doinstalovat i do některých starších distribucí.

Vzhledem k častým změnám podpory zařízení v menšinových operačních systémech doporučujeme vyhledat podrobnosti na internetových stránkách www.t-mobile.cz/wnwmanager nebo na stránkách českých uživatelů příslušného operačního systému.

3. Instalace a uvedení do provozu

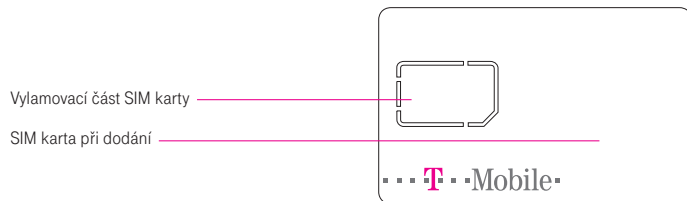
Tato kapitola popisuje instalaci vašeho 4G USB modemu, instalaci potřebného software a obsluhu 4G USB modemu při jeho použití.

Celý postup je rozdělen na následující podkapitoly:

- Příprava 4G modemu k použití
- Instalace software Web'n'walk Manager a připojení 4G USB modemu k počítači
- Volba sítě a vyhledání nejlepšího rádiového signálu

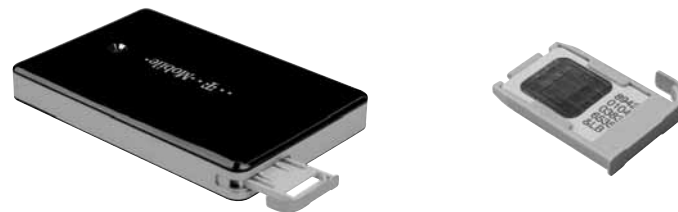
Příprava 4G USB modemu k použití

4G USB modem vybalte a zkontrolujte, zda balení obsahuje všechny položky (viz Sekce 2 tohoto návodu).



Do 4G USB modemu vložte malou SIM kartu (typ „plug-in“). Nejprve z velké SIM velikosti kreditní karty opatrně vylomte malou SIM kartu. Ta je všeobecně nazývána „malá SIM“ nebo „plug-in“ a v současné době je používána ve všech mobilních telefonech. Využívá ji též váš 4G USB modem. Do 4G USB modemu nekládejte žádnou jinou SIM kartu než tu, kterou vám poskytl operátor a na které je aktivován příslušný tarif.

4G USB modem vyjměte z krabice a vytáhněte z něj zásuvku pro SIM kartu („šuplíček“), do kterého vložte SIM kartu. SIM kartu zasuňte do zásuvky zkoseným rohem dopředu ve směru šipek, kontakty ven a dbejte přitom na správnou orientaci zkoseného rohu dle nákresu na zásuvce. SIM karta musí do zásuvky zcela „zaklapnout“.



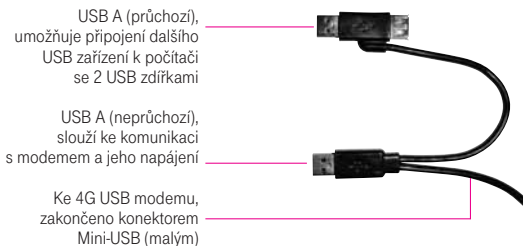
Zásuvku s vloženou SIM kartou zasuňte zpět do 4G USB modemu, až zaklapne na místo. Při vyjímání SIM karty ze 4G USB modemu postupujte stejným způsobem jako při jejím vkládání.

Poznámka: Při vyjímání SIM ze 4G USB modemu nejprve 4G USB modem bezpečně odpojte od počítače.

Poznámka: Ještě předtím, než 4G USB modem uvedete do provozu, zvažte použití ochrany před přepětím. Jde o speciální zařízení určené k ochraně elektronických přístrojů před přepětím v síti a napětovými špičkami vznikajícími při bouřce, které mohou poškodit či zničit váš počítač a k němu připojený 4G USB modem. Pokud ochranu před přepětím nemáte a přejete si ji použít, obraťte se na místního prodejce počítačů nebo elektroniky.

Poznámka: 4G USB modem podporuje kromě 2G GSM autorizace i 3G UMTS autorizaci, k níž je zapotřebí verze SIM karty nazývaná USIM nebo Universal SIM karta a která vypadá stejně jako standardní SIM karta.

K počítači připojte oba USB A konektory (velké) přiloženého USB kabelu. K USB kabelu však ještě nepřipojujte 4G USB modem – k jeho připojení budete vyzváni až v průběhu instalace software Web'n'walk Manager.



Poznámka: Ve většině případů (a zejména při připojení přes síť 4G Internet) stačí k počítači připojit jen jeden USB A („velký“) konektor – ten, ze kterého vychází dva vodiče. Druhý – průchozí – USB A konektor slouží v případě potřeby ke zvýšení maximálního napájecího proudu a pokud jej bude nutné ke správné funkci 4G USB modemu použít, umožní vám k počítači vybavenému pouze dvěma USB zdířkami připojení dalšího zařízení (např. USB Flash disku nebo USB myši).

Po vložení SIM karty do 4G USB modemu přejděte k instalaci software Web'n'walk Manager. Průvodce instalací vás v jejím průběhu vyzve k připojení 4G USB modemu k počítači.

Instalace software Web'n'walk Manager a připojení 4G USB modemu k počítači

Software Web'n'walk Manager (dříve T-Mobile Communication Centre, TMCC) obsahuje Průvodce instalací, který vás celým procesem instalace provede. Na některých obrazovkách budete vyzváni k provedení voleb či potvrzení zobrazených informací.

Ještě před zahájením instalace se ujistěte, že váš počítač splňuje minimální požadavky uvedené v Sekci 2 tohoto návodu.

Poznámky:

- Přihlaste se s právy administrátora systému.
- Při instalaci programu Web'n'walk Manager se řiďte pokyny na obrazovce.

1. Zavřete všechny běžící programy a do jednotky CD-ROM vašeho počítače vložte CD s programem Web'n'walk Manager (WnW). Pokud se CD nespustí automaticky, zvolte **Start > Spustit (Run)** a zadejte **D:\WNW_Start.exe** kde D je označení jednotky CD-ROM.
2. V úvodní animaci vyberte jazykovou verzi (klepněte na zvolený jazyk) a poté vlevo klepněte na **Web'n'walk Manager, instalovat**. Přejete-li si zobrazit návod k programu Web'n'walk Manager, klepněte na **manuál**.

Poznámka: Návod je ve formátu PDF a k jeho zobrazení je zapotřebí prohlížeč dokumentů Adobe Reader. Není-li ve vašem počítači nainstalován, můžete jej z přiloženého CD též nainstalovat, klepnutím na ikonu Adobe Reader dole na úvodní obrazovce.

3. Spustí se Průvodce instalací připojení k Internetu. Na výzvu k volbě připojení zvolte **Internet 4G** a klepněte na **Dokončit**. Na disk počítače se zkopírují ovladače 4G USB modemu. Říďte se pokyny na obrazovce.



4. Ze 4G USB modemu sejměte červenou samolepku „POZOR“ s ochrannou fólií a na výzvu Průvodce instalací k němu připojte USB kabel (mini-USB konektor), který jste předtím připojili k počítači (viz „Příprava 4G USB modemu k použití“ výše). Ve 4G USB modemu musí být vložena SIM karta s příslušným datovým tarifem. Modem se zapne a rozsvítí se červená LED kontrolka. Vyčkejte, dokud neproběhne jeho inicializace.



5. Po inicializaci 4G USB modemu instalátor vyhledá připojené zařízení a zkopíruje na disk vašeho počítače potřebné soubory. Po zobrazení zprávy potvrzující úspěšnou instalaci zařízení 4G klepněte na tlačítko **Zavřít**.



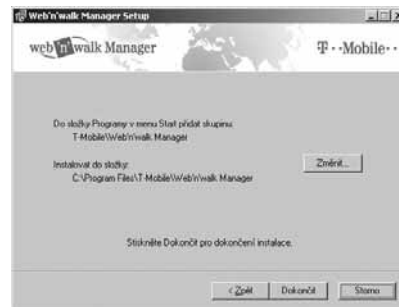
6. Nyní se spustí vlastní instalace programu Web'n'walk Manager. Klepněte na tlačítko **Další**.



7. Po zobrazení Licenčního ujednání si jej důkladně přečtěte a pokud s jeho podmínkami souhlasíte, klepněte na **Další**.



8. Zkontrolujte cílovou složku, do níž se program nainstaluje. Přejete-li si ji změnit, klepněte na **Změnit...** a změňte ji, jinak klepněte na **Dokončit**.





9. Na disk vašeho počítače se nainstaluje Web'n'walk Manager (WnW), spustí se a provede detekci připojeného zařízení, která trvá několik sekund. Poté se zobrazí seznam připojených zařízení. V seznamu klepnutím myši zvolte „4G modem V3 USB“ a klepněte na **Dokončit**. Při problémech s detekcí zařízení doporučujeme stisknout



tlačítko **Zpět**, 4G USB modem odpojit, znovu připojit a op jeho inicializaci detekci zařízení zopakovat. Viz též tabulka LED indikátor v Sekci 2 tohoto návodu.

10. V tomto kroku bude provedena instalace připojeného zařízení a nastavení telefonického připojení sítě. Klepněte na **Zavřít**. Program WnW zůstane spuštěn na pracovní ploše.





Po úspěšné instalaci programu Web'n'walk Manager vám bude jeho dostupnost signalizována zobrazením ikony  na liště Windows (na ploše vpravo dole). Při restartu počítače se Web'n'walk Manager spouští automaticky na pozadí Windows a je kdykoli přístupný po dvojitým klepnutím na jeho ikonu  na liště úkolů Windows. Hlavní obrazovku CD s programem Web'n'walk Manager umožňující přístup k celému obsahu CD zavřete klepnutím na ikonu čtverečku s křížkem vpravo nahoře.

Nastavení Windows konfigurace připojení k Internetu

Vysoké přenosové rychlosti dosahované vašim 4G USB modemem mohou vyžadovat i úpravy některých nastavení TCP/IP – tak, aby počítač rychlost 4G USB modemu mohl plně využít.

Tato nastavení se projeví po restartu počítače. Proto můžete být v závislosti na konkrétním operačním systému na konci instalace vyzváni k restartu vašeho PC.

Odpojování 4G USB modemu od počítače

Budete-li si 4G USB modem přát kdykoliv po jeho instalaci od počítače odpojit, je nutno to provést bezpečně. Nejprve klepněte na následující ikonu  na liště úkolů, v pravém dolním rohu obrazovky (ve Windows Vista na ikonu ) a zvolte „Bezpečně odpojit IPWireless 3G Network Adapter“. Poté, co vám operační systém potvrdí, že zařízení můžete bezpečně odpojit, můžete od 4G USB modemu odpojit USB kabel (konektor mini USB).

Při následném používání **4G USB modem k počítači připojujete vždy až po úplném zapnutí PC**. Pokud 4G USB modem necháte připojený k počítači i během vypnutí/následného zapnutí, nemusí být v závislosti na konkrétní rychlosti zavedení operačního systému a rychlosti inicializace modemu operačním systémem správně detekován (LED indikátor bude v takovém případě blikat červeně/žlutě a na liště Windows se nezobrazí ikona bezpečného odpojení hardware). V takovém případě je od 4G USB modemu nutné odpojit/znovu k němu připojit USB kabel.

Volba sítě a vyhledání nejlepšího rádiového signálu

1. Poté, co na výzvu Průvodce instalací připojíte váš 4G USB modem k počítači, automaticky se zapne jeho napájení.
2. Po zapnutí váš 4G USB modem provede krátký test vnitřní diagnostiky trvající přibližně 10 sekund.
3. Pokud je na vaší SIM kartě zapnuto použití bezpečnostního kódu PIN, budete vyzváni k jeho zadání (viz Sekce 4 tohoto Návodu k obsluze).
4. Při výchozím nastavení 4G USB modem automaticky vyhledá nejlepší dostupný rádiový signál. Nalezený signál signalizuje trvalý zelený svit LED kontrolky (viz tabulky indikátorů v Návodu k obsluze). Při volbě sítě a komunikační technologie (sítě Internet 4G nebo EDGE/GPRS) 4G USB modem dává přednost té z technologií dostupných na daném místě, která poskytuje nejvyšší přenosovou rychlost nebo má výrazně kvalitnější signál. Síť Internet 4G (v pásmu 872 MHz nebo 1900 MHz) tak má přednost před sítí EDGE/GPRS a přenos dat pomocí EDGE má přednost před GPRS. V programu Web'n'walk Manager lze síť zvolit i ručně, podrobnosti viz Sekce 4 tohoto Návodu k obsluze.
5. Přesnější informace o síle signálu a aktuální síti získáte na obrazovce technických informací o zařízení programu Web'n'walk Manager, kterou zobrazíte klepnutím na prostřední tlačítko s ikonou mobilního telefonu (viz Sekce 4 tohoto Návodu k obsluze).

Umístění 4G USB modemu

4G USB modem umístěte tak, abyste docílili co možná nejlepšího příjmu. V aplikaci Web'n'walk Manager si zobrazte přesné informace o síle signálu a odstupu signálu od šumu, viz kapitola Zobrazení technických informací o 4G USB modemu. Je-li přijímaný signál slabý (kolem -90 až -100 dBm), pokuste se vhodným umístěním 4G USB modemu vyhledat silnější signál. Vestavěná anténa má mírně směrové účinky, proto může pomoci i pootočení modemu. Při malém odstupu S/N doporučujeme modem umístit co nejdále od počítače, omezit tak příjem rušení vyzařovaného počítačem a zlepšit tak kvalitu signálu.

4G USB modem neumísťujte na velké kovové předměty (topení, parapet, kovová přístrojová skříň PC, apod.). Dále jej neumísťujte tam, kde by mohl způsobit úraz nebo kde byste mohli zakopnout o USB kabel.

Poznámka: 4G USB modem „vyhledává“ základnovou stanici, podobně jako mobilní telefon. Protože podporuje více technologií, z nichž každá pracuje ve více rádiových pásmech, může prohledání všech pásem a vyhledání nevhodnější sítě trvat i několik minut.

Poznámka: 4G USB modem ani program Web'n'walk Manager v současné době nepodporují přechody mezi technologiemi (UMTS-TDD na EDGE/GPRS nebo opačně) na pozadí během připojení („seamless“). Pokud se po výběru sítě a připojení zhorší kvalita signálu nebo opustíte oblast pokrytou signálem, připojení se ukončí a po nové volbě sítě jej musíte vytočit znovu.

4. Základní obsluha programu Web'n'walk Manager

K ovládání vašeho 4G USB modemu slouží software Web'n'walk Manager (WnW). Tento software kromě obsluhy vašeho 4G USB modemu dokáže spravovat i všechna ostatní vytáčená připojení k Internetu přes váš mobilní telefon nebo prostřednictvím služby T-Mobile HotSpot (WLAN/WiFi).

Více informací o všech možnostech programu Web'n'walk Manager, jeho konfiguraci, přidávání a odebrání zařízení, zobrazovaných informacích, atd., naleznete v podrobném návodu k použití, který je také na přiloženém CD. Pro jeho zobrazení vložte přiložené CD do jednotky CD ROM a po úvodní animaci a volbě jazyka zvolte **Web'n'walk Manager, manuál**. Návod je ve formátu PDF a k jeho zobrazení je zapotřebí prohlížeč dokumentů Adobe Reader. Není-li ve vašem počítači nainstalován, můžete jej z přiloženého CD též nainstalovat, klepnutím na ikonu Adobe Reader dole na úvodní obrazovce.

Hlavní okno aplikace má následující výchozí podobu (pokud není k dispozici žádná síť WLAN) a obsahuje tyto základní prvky:



Rozbalovací seznam instalovaných zařízení

Slouží k výběru zařízení, jehož prostřednictvím se budete připojovat k Internetu. Pro použití se 4G USB modemem v tomto seznamu zvolte **4G modem V3 USB**.

Informace o množství přenesených dat

Vpravo od názvu aktuálně vybraného zařízení naleznete informaci o množství přenesených dat v bytech nebo bitech za sekundu (a jejich násobcích).

Ovládací tlačítka

Ve spodní části okna naleznete hlavní ovládací tlačítka aplikace (zde popsány zleva doprava):

- **klíč** – zobrazí možnosti konfigurace
- **sluchátko** – připojí počítač prostřednictvím zvoleného zařízení k Internetu, během připojení pak slouží k jeho ukončení
- **mobilní telefon** – zobrazí okno s technickými informacemi o připojeném zařízení, včetně síly dostupného signálu
- **odpadkový koš** – slouží k odinstalování vybraného zařízení
- **otazník** – zobrazí nápovědu programu Web'n'walk Manager

Tlačítka jsou přístupná v závislosti na tom, v jakém stavu se aplikace aktuálně nachází. Nepřístupná tlačítka jsou šedá, přístupná tlačítka se pod kurzorem myši zbarví červeně.

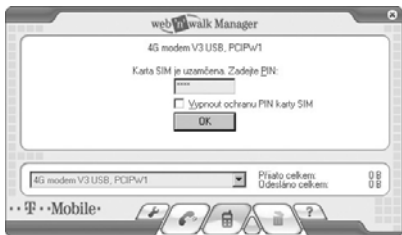
Při zavření okna (tlačítko s křížkem vpravo nahoře) je aplikace minimalizována a přístupná je opět kdykoli po dvojitém klepnutí na ikonu Web'n'walk Manager na liště Windows.

Úplného ukončení běhu aplikace docílíte jednoduchým klepnutím levým tlačítkem myši na ikonu aplikace Web'n'walk Manager v liště a výběrem položky **Ukončit aplikaci**.

Připojení k Internetu

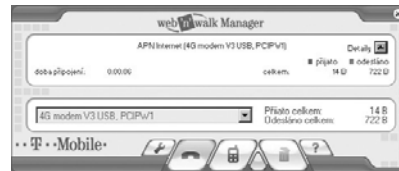
Pokud není program Web'n'walk Manager spuštěn nebo je minimalizovaný, poklepáním na jeho ikonu na pracovní ploše jej zvětšete.

1. Pokud máte v programu Web'n'walk Manager nakonfigurováno více připojení, v roletovém menu zvolte **4G modem V3 USB**. Klepněte na ikonu sluchátka „Připojit“.
2. Je-li SIM karta zabezpečena kódem PIN, zadejte jej a klepněte na **OK**. Označením volby též můžete zabezpečení kódem PIN trvale vypnout.

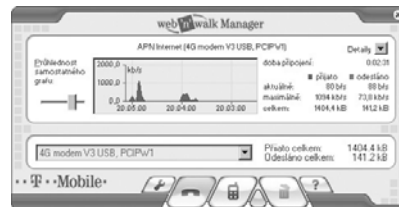


3. Naváže se připojení k Internetu. Blikání zelené kontrolky při připojení indikuje přenos dat. Síť, přes kterou jste právě připojeni, můžete zjistit v okně podrobností zařízení, které zobrazíte kliknutím na tlačítko s ikonou mobilního telefonu „Otevřít zařízení“.

Podrobnosti o funkci LED indikátoru viz tabulka v Sekci 2 tohoto návodu.



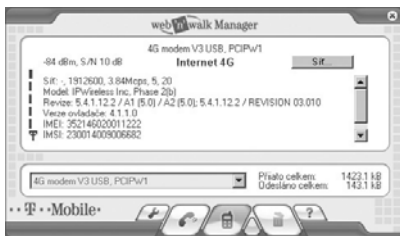
4. Klepnutím na tlačítko se šipkou **Detaily** můžete zobrazit podrobnosti připojení, jako jsou jeho doba, aktuální a maximální rychlost odesílání a příjmu dat a celkový objem přenesených dat. Na ploše se současně zobrazí průhledný indikátor rychlosti přenosu dat.



5. Nyní můžete spustit Internet Explorer, jiný prohlížeč nebo jinou aplikaci a začít pracovat s Internetem.

Ruční výběr sítě

1. Klepněte na tlačítko s ikonou mobilního telefonu „**Otevřít zařízení**“.



2. Klepněte na tlačítko Sít... V roletovém menu máte tyto možnosti:

Automatický výběr sítě – 4G USB modem volí nejvhodnější síť pro připojení sám.

Sít 4G – 4G USB modem vyhledá dostupnou síť Internet 4G v pásmu 872 MHz nebo 1900 MHz.



Automatický výběr sítě EDGE/GPRS – 4G USB modem vyhledá dostupné sítě EDGE/GPRS a přihlásí se do sítě T-Mobile CZ nebo zahraniční sítě roamingového partnera (pokud váš tarif umožňuje roaming).

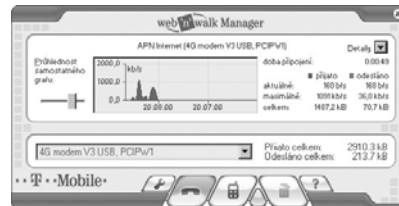
Ruční výběr sítě EDGE/GPRS... – 4G USB modem vyhledá a vypíše všechny dostupné sítě EDGE/GPRS, z nichž si pak můžete vybrat síť, do které si přejete přihlásit.

3. 4G USB modem vyhledá zvolenou síť. Vyhledání sítě může trvat i několik minut. Podrobnosti můžete sledovat na obrazovce zařízení, která se zobrazuje klepnutím na tlačítko s ikonou telefonu (viz dále).

Ukončení připojení k Internetu

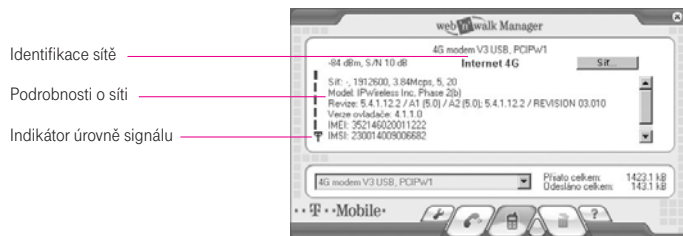
V průběhu aktivního připojení se vzhled tlačítka se sluchátkem změní na položené sluchátko.

Pro ukončení spojení zvětšíte okno aplikace Web'n'walk Manager a klepněte na tlačítko sluchátka „**Odpojit**“.



Zobrazení technických informací o 4G USB modemu

Klepněte na tlačítko s ikonou mobilního telefonu.



Zobrazí se okno s technickými informacemi o vašem 4G USB modemu.

- **Identifikovaná síť** je **Internet 4G** nebo **T-Mobile CZ (EDGE/GPRS)**, případně síť zahraničního roamingového partnera.
- **Úroveň přijímaného signálu** je vyjádřena počtem dílků, podobně jako na mobilním telefonu. Kromě toho je nad pružkovým indikátorem i číselný údaj síly signálu a u sítě Internet 4G i odstup signálu od šumu.
- Čím silnější je přijímaný signál, tím **menší** je zobrazená číselná hodnota bez znaménka (tj. signál úrovně -58 dBm je silnější než signál úrovně -81 dBm).
- Na odstup signálu od šumu S/N u sítě **Internet 4G** přímo závisí maximální dosažitelná rychlost přenosu dat. Hraniční hodnota, při které se ještě lze připojit, je přibližně -3 až +1 dB. Plně použitelný signál je přibližně od +3 až +5 dB vyše.

- Je-li přijímaný signál slabý (kolem -90 až -100 dBm), pokuste se vhodným umístěním 4G USB modemu vyhledat silnější signál. Vestavěná anténa má mírně směrové účinky, proto může pomoci i pootočení modemu. Při malém odstupu S/N doporučujeme modem umístit co nejdále od počítače, omezit tak příjem rušení vyzařovaného počítačem a zlepšit tak kvalitu signálu.
- V řádku **Síť:** je při použití sítě Internet 4G uveden kmitočet, na kterém 4G USB modem přijímá signál sítě. Pro TD-CDMA v pásmu 1900 MHz se zobrazuje hodnota 1912600, pro TD-CDMA v pásmu 872 MHz pak hodnota 918900.
- Podrobnosti o funkci tlačítka **Síť...** jsou uvedeny výše, v kapitole **Ruční výběr sítě**.

Okno s technickými informacemi zavřete dalším klepnutím na ikonu mobilního telefonu.

Nastavení aplikace

Klepnutím na tlačítko s ikonou klíče („Otevřít nastavení...“) zobrazíte možnosti konfigurace programu Web'n'walk Manager. Můžete zde provádět následující:

- **Přidat nové zařízení (mobilní telefon)** – Web'n'walk Manager je univerzální aplikace pro správu všech připojení. Kromě 4G USB modemu můžete k počítači připojit i jiné zařízení (například váš mobilní telefon) a nechat pro něj vytvořit připojení.
- **Upravit vlastnosti připojení pro přidávání zařízení** – Zde můžete například nastavit jiný přístupový bod APN, apod.

Příloha A – Řešení potíží

- **Upravit nastavení aplikace** – zde můžete upřesnit, zda se má program Web'n'walk Manager spouštět při startu Windows, zda se při připojení k Internetu mají automaticky (jednou za 14 dní) zjišťovat aktualizace aplikace a databáze podporovaných zařízení, zda mají měřiče průtoku dat pracovat s bity za sekundu nebo s bajty za sekundu a dále zde můžete vynulovat čítače přenosu dat všech zařízení.
- **Zjistit dostupné aktualizace aplikace**
Touto volbou můžete kdykoliv manuálně spustit aktualizaci aplikace Web'n'walk Manager i databáze podporovaných zařízení. Pokud byla vydána novější verze aplikace či databáze zařízení, nainstaluje se.



Další podrobnosti o nastavení aplikace Web'n'walk Manager jsou uvedeny v návodu, který naleznete na CD a zobrazíte jej klepnutím na **Web'n'walk Manager, manuál** na hlavní stránce CD.

Pokud se při instalaci software, hledání rádiového signálu nebo připojování k Internetu setkáte s problémy, řiďte se doporučeními v této sekci návodu. Jestliže se jimi budete řídit, můžete problém vyřešit rychleji, než když se ihned obrátíte na Zákaznické centrum T-Mobile a budete žádat technickou podporu.

Výstraha: Nepokoušejte se váš 4G USB modem sami opravovat. Mohlo by dojít k jeho poškození a následné používání by pak nemuselo být bezpečné.

Pokud váš problém v této části návodu nenaleznete, vyhledejte bližší informace na internetových stránkách www.t-mobile.cz nebo se obraťte na Zákaznické centrum T-Mobile s žádostí o technickou podporu. Můžete být dotázáni na zeměpisnou polohu, telefonní číslo SIM karty vložené ve 4G USB modemu a případné zobrazené chybové zprávy.

- Pamatujte, že operační systém vašeho počítače musí být některý z podporovaných OS: Windows 2000, Windows XP (Home nebo Professional) s SP2 nebo Windows Vista (všechny verze).

1. Software nepracuje správně

Nejprve software odinstalujte a poté jej znovu nainstalujte. Klepněte na **Start > Programy (Programs) > T-Mobile > Web'n'walk Manager > Odebrat Web'n'walk Manager** a řiďte se pokyny na obrazovce.

Poté do jednotky CD ROM vložte přiložené CD a znovu software nainstalujte podle postupu uvedeného v Sekci 3 tohoto Návodu.

Protože ve Windows se i po odinstalování programu Web'n'walk Manager zachová původně nainstalované telefonické připojení k síti, je vhodné jej smazat, aby se při připojování k síti nenabízela připojení dvě. Spusťte Web'n'walk Manager, pokud v roletovém menu není zvolen „4G modem V3 USB“, zvolte jej, klepněte na tlačítko s ikonou odpadkového koše a poté klepněte na **Dokončit**. Telefonické připojení k síti se odstraní. Poté znovu vytvořte nové připojení. Klepněte na tlačítko s ikonou klíče, zvolte **Přidat nové zařízení (mobilní telefon)** a klepněte na **Další**. Druhým klepnutím na **Další** spusťte detekci připojeného zařízení. V seznamu zvolte **4G modem V3 USB** a klepněte na **Dokončit**. Vytvoří se telefonické připojení k síti.

2. 4G USB modem se nerozeběhne

LED kontrolka na 4G USB modemu zůstane zhasnutá nebo svítí červeně a problikává přitom žlutě. Modem nebyl operačním systémem správně rozeznán (je nutno od něj odpojit USB kabel a znovu jej připojit). Tato situace může nastat, když 4G USB modem

ponecháte připojený k osobnímu počítači během jeho zapnutí. Proto je vhodnější 4G USB modem k počítači připojovat až po úplném spuštění počítače. Je také možné, že je k počítači připojen pouze jeden ze dvou USB A konektorů (velkých) USB kabelu. Ujistěte se, že jsou k počítači správně připojeny oba USB A konektory (zapojení USB kabelu viz též Sekce 3 tohoto Návodu k obsluze).

3. Kontrolka na 4G USB modemu neindikuje žádný signál

- a) LED kontrolka pomalu zeleně bliká, čímž modem indikuje vyhledávání signálu. Po zapnutí napájení nechejte 4G USB modem asi 30 sekund vyhledat nejbližší základnovou stanici a komunikovat s ní. Poté by měla LED kontrolka na 4G USB modemu zůstat trvale zeleně svítit. V programu Web'n'walk Manager klepnutím na tlačítko s ikonou mobilního telefonu zobrazte technické informace a zkontrolujte úroveň signálu, viz výše Sekce 4 tohoto Návodu k obsluze.
- b) Pokud se jedná o první použití 4G USB modemu, zkuste změnit jeho polohu (pootočit jej) a sledujte přitom, zda se LED indikátor rozsvítí zeleně. Jestliže stále nemůžete zachytit použitelný signál, zkuste modem přemístit blíže k oknu. Jestliže všechny výše popsané pokusy selžou, nemusíte se nacházet v oblasti pokryté signálem sítě. V takovém případě si na internetových stránkách www.t-mobile.cz ověřte, zda se nacházíte v oblasti pokryté signálem, nebo se s tímto dotazem obraťte na Zákaznické centrum T-Mobile (4603 ze sítě T-Mobile). V oblasti nepokryté signálem sítě Internet 4G můžete k připojení použít síť EDGE/GPRS – 4G USB modem by se do režimu EDGE/GPRS měl přepnout automaticky. Podrobnosti viz též Ruční výběr sítě v Sekci 4 tohoto Návodu k obsluze.

- c) Jestliže jste již 4G USB modem alespoň jednou úspěšně použili a změnili jste místo, nemusíte se nyní nacházet v oblasti pokryté signálem sítě. V takovém případě si na internetových stránkách www.t-mobile.cz ověřte, zda se nacházíte v oblasti pokryté signálem nebo se s tímto dotazem obraťte na Zákaznické centrum T-Mobile. V oblasti nepokryté signálem sítě Internet 4G můžete k připojení použít síť EDGE/GPRS – 4G USB modem by se do režimu EDGE/GPRS měl přepnout automaticky. Podrobnosti viz též Ruční výběr sítě v Sekci 4 tohoto Návodu k obsluze.

4. 4G USB modem se neočekávaně odpojil

Zkontrolujte, zda je modem USB kabelem správně připojen k počítači. Zkontrolujte, zda anténa vestavěná ve 4G USB modemu není zastíněna jiným (kovovým) předmětem v blízkosti modemu. Pokud jsou všechny spoje v pořádku, je problém s vlastním připojením. Zkuste se k Internetu připojit znovu, případně restartovat počítač a výše uvedeným postupem 4G USB modem odinstalovat/znovu nainstalovat. Jestliže i další pokusy o připojení selžou, obraťte se na Zákaznické centrum T-Mobile a vyžádejte si technickou podporu.

5. Rychlost 4G USB modemu není dostatečně vysoká

Je několik okolností, které mohou mít za následek výrazně nižší přenosovou rychlost, než jaká by odpovídala možnostem 4G USB modemu.

Rychlost přenosu dat souvisí se silou rádiového signálu. Vždy se snažte přijímat nejlepší možný signál. Změnou polohy 4G USB modemu zkuste vyhledat nejlepší signál. Nacházíte se v oblasti nepokryté signálem Internet 4G a k připojení používáte síť EDGE/GPRS. Maximální dosažitelná rychlost přenosu dat v této síti je nižší než v síti Internet 4G.

Můžete mít zakoupen tarif a úroveň služby, která limituje maximální rychlost přenosu dat. Tu pak můžete zvýšit pouze změnou tarifu. Více informací o tarifech Internet 4G naleznete na internetových stránkách www.t-mobile.cz nebo vám je poskytne Zákaznické centrum T-Mobile (4603 ze sítě T-Mobile).

Můžete právě přistupovat na velmi pomalé internetové stránky. Některé internetové stránky mohou způsobit zahlcení páteřních internetových linek, protože na ně v jeden okamžik přistupuje příliš mnoho uživatelů. Nebo daný server nedisponuje výkonem potřebným ke zvládnutí takového provozu. V takových případech rychlost prohlížení stránek nezávisí na maximální rychlosti, jaké váš 4G USB modem může dosahovat. Tip: Na takové stránky přistupujte v době, kdy je provoz na Internetu slabý. Provoz bývá obvykle nejsilnější o víkendech a večer. Váš prohlížeč také můžete nakonfigurovat tak, aby nezobrazoval grafiku, animace, zvuky, video ani ostatní multimediální obsah.

Pokud se domníváte, že příčinou problému nejsou některé z výše zmíněných okolností, obraťte se na Zákaznické centrum T-Mobile s žádostí o technickou podporu.

6. 4G USB modem nereaguje na pokyny

- a) Zkontrolujte, zda je 4G USB modem správně připojen k počítači.
- b) Inicializace 4G USB modemu, prohledání všech sítí a výběr nejlepší dostupné sítě může trvat až několik minut. Pokud modem nereaguje na pokyny ihned po připojení k počítači, chvíli vyčkejte, prosím.
- c) Zkontrolujte, zda LED indikátor indikuje normální provoz (viz Sekce 2 tohoto Návodu).
- d) Pokud 4G USB modem stále nereaguje, zkuste 4G USB modem odpojit od počítače, restartovat PC a poté i aplikaci Web'n'walk Manager a modem znovu připojit k počítači. Ve výjimečných případech se může stát, že port počítače, který využívá Web'n'walk Manager a 4G USB modem se „zasekne“ a uvolní se až po restartu PC.
- e) Jestliže 4G USB modem stále nereaguje, obraťte se na Zákaznické centrum T-Mobile s žádostí o technickou podporu.

7. Indikátor 4G USB modemu neukazuje očekávané informace

LED Indikátor na 4G USB modemu může kromě běžných informací signalizovat i řadu chyb nebo výstrah, které se objevují při chybě hardware, aktualizaci software zařízení, apod. Viz Sekce 2 a Příloha C.

8. Instalace ovladačů selhala kvůli zprávě „digitální podpis nebyl nalezen“

Windows 2000 a Windows XP mohou být nakonfigurovány na „Blokování“ nebo „Výstraha“ při pokusu o instalaci ovladače zařízení, který neobsahuje platný digitální podpis. Je-li zvoleno „Blokování“, instalace selže. Pokud je zvoleno „Výstraha“, bude vám nabídnuta možnost pokračovat v instalaci volbou „Ano“ v dialogovém okně s výstrahou.

Abyste při instalaci předešli problémům, doporučujeme váš systém nakonfigurovat tak, aby při instalaci software Web'n'walk Manager a ovladačů 4G USB modemu ignoroval digitální podpisy. Po nainstalování ovladačů můžete systém vrátit k původní konfiguraci. Konfiguraci systému týkající se digitálních podpisů změníte následujícími jednoduchými kroky. Pravým tlačítkem myši klepněte na „Můj počítač“ (My Computer) a zvolte „Vlastnosti“ (Properties). V záložce „Hardware“ zvolte v sekci „Správce zařízení“ (Device Manager) „Podpisy ovladačů“ (Driver Signing). V sekci „Ověření podpisu souboru“ (File Signature Verification) uvidíte možnosti „Ignorovat/Výstraha/Blokovat“ (Ignore/Warn/Block). Zvolte „Ignorovat“ (Ignore) a „Použít“ změnu (Apply). Nyní zopakujte instalaci software popsanou výše v Sekci 3 tohoto návodu.

9. Objevila se chybová zpráva Microsoft Remote Access Service (RAS)

Software Web'n'walk Manager využívá Microsoft Remote Access Service (RAS). Pokud se objeví některý z RAS chybových kódů, naleznete podrobnosti o něm v Nápovědě programu Web'n'walk Manager (zobrazíte ji klepnutím na tlačítko s ikonou otazníku).

Příloha B – Často kladené otázky

Otázka: Kde získám mapy pokrytí?

Odpověď: Mapy pokrytí jsou k dispozici na internetových stránkách www.t-mobile.cz. Bližší informace o pokrytí konkrétní oblasti vám také poskytne Zákaznické centrum T-Mobile (volejte 4603 ze sítě T-Mobile nebo 603 603 603 z jiné sítě v ČR).

Otázka: Jak mohu přejít na vyšší tarif?

Odpověď: Bližší informace o tarifech získáte na internetových stránkách www.t-mobile.cz nebo se obraťte na Zákaznické centrum T-Mobile.

Otázka: Jak restartovat 4G USB modem?

Odpověď: 4G USB modem se restartuje s restartem počítače. Objeví-li se potřeba 4G USB modem restartovat bez vypnutí počítače, klepnutím na ikonu odpojení hardware jej vypnete, odpojte od něj USB kabel a poté jej znovu zapojte.

Otázka: Jak zjistím, že je k dispozici novější verze programu Web'n'walk Manager?

Odpověď: Sledujte internetové stránky www.T-Mobile.cz/wnwmanager. Nejnovější verzi softwaru a ovladačů si také můžete vyžádat zdarma ve kterékoliv prodejně T-Mobile v České republice. Nové verze programu Web'n'walk Manager dále podporují manuální nebo automatické stažení aktualizované verze aplikace a/nebo databáze podporovaných zařízení. Podrobnosti viz kapitola Nastavení aplikace v Sekci 4 výše.

Otázka: Jak přejít na novější verzi programu Web'n'walk Manager?

Odpověď: Stávající verzi programu Web'n'walk Manager odinstalujte a poté nainstalujte novější verzi. Podrobnosti viz **Příloha A – Řešení potíží**, bod 1 „**Software nepracuje správně**“. Nové verze programu Web'n'walk Manager dále podporují manuální nebo automatické stažení aktualizované verze aplikace a/nebo databáze podporovaných zařízení. Podrobnosti viz kapitola Nastavení aplikace v Sekci 4 výše.

Otázka: Jak provést aktualizaci firmware 4G USB modemu?

Odpověď: Pokud je k dispozici novější firmware pro váš 4G USB modem, může operátor spustit aktualizaci automaticky, dálkově. V takovém případě se potřebná data stáhnou ze sítě na pozadí vaší normální práce se 4G USB modemem a novější firmware se použije při jeho příštím zapnutí. Na Internetových stránkách www.T-Mobile.cz/wnwmanager též může být publikováno speciální vydání software Web'n'walk Manager umožňující aktualizaci firmware připojeného 4G USB modemu z hostitelského počítače. Bližší informace naleznete na příslušných webových stránkách oddělení podpory datových služeb nebo vám je poskytne Zákaznické centrum T-Mobile.

Otázka: Jak nainstaluji můj 4G USB modem na jiný počítač?

Odpověď: Postup při instalaci je zcela identický jako při instalaci na váš počítač. Podrobnosti uvedení 4G USB modemu do chodu a instalace programu Web'n'walk Manager viz Sekce 3 tohoto návodu.

Příloha C – Výstrahy indikované 4G USB modemem

Na 4G USB modemu je tříbarevná (červená/zelená/žlutá) LED kontrolka informující o jeho nejrůznějších aktivitách, jako je zapnutí/vypnutí, probíhající přenos dat a stav připojení k síti. Pokud však 4G USB modem zjistí některé chyby, používá se tento indikátor k informování uživatele o vzniklé situaci. Podrobnosti naleznete v tabulce v Sekci 2 tohoto návodu.

Selhání vnitřní diagnostiky při zapnutí

Po zapnutí vykonává 4G USB modem řadu testů, jimiž prověřuje provozní integritu různých součástek osazených na desce plošného spoje modemu. Pokud po zapnutí 1 sekundu střídavě indikátor bliká zeleně a červeně, indikuje to chybu některého z testů vnitřní diagnostiky. Jestliže tato situace nastane, 4G USB modem vypněte a obraťte se na prodejnu T-Mobile nebo autorizované servisní středisko.

Výstraha aktualizace firmware

Pokud se za normálního provozu rozblíká LED indikátor na 4G USB modemu tak, že střídavě několikrát blikne červeně a poté zeleně, síť uživatele informuje, že probíhá aktualizace firmware 4G USB modemu. Během tohoto procesu modem neodpojujte od počítače ani počítač nevypínejte. Další podrobnosti o provádění aktualizací viz Příloha B.

Příloha D – Technické parametry

1900/872 MHz TD-CDMA a GSM900/GSM1800 GSM/GPRS/EDGE, Model **XE**

Fyzické

USB modem s integrovanou anténou

Délka	100 mm
Šířka	65 mm
Výška	15 mm
Hmotnost	přibližně 78 g
Slot pro SIM kartu	zásuvka pro malou (plug-in) SIM nebo USIM, napájení 3 V

Indikátor

1 kombinovaný LED indikátor červená/zelená/žlutá
Funkce popsány v Sekci 2 tohoto návodu

Napájení

Požadavky na napájení

Odběr	1,0 A ve špičkách
Stejnosměrné napětí	5,0 V

4G USB modem je napájen z USB rozhraní hostitelského počítače

Prostředí

Teplota	
Normální	+0°C až +55°C
Skladování	-20°C až +65°C
Relativní vlhkost	
Za provozu	25 % až 75 %

Rádiové parametry

Pracovní kmitočty TD-CDMA	1900 až 1920 MHz TDD 870-876 MHz vysílání, 915-921 MHz příjem FDD
Výstupní vysílací výkon TD-CDMA	+24 dBm +1/-3 dB (1900 MHz) +24 dBm +1/-1 dB (872 MHz)
Citlivost přijímače (AWGN) TD-CDMA	-110 dBm (±2 dB) / kód pro 7,68 Mcps (ne pro 872/915 MHz) -113 dBm (±2 dB) / kód pro 3,84 Mcps
Pracovní kmitočty GPRS/EDGE	880-915 MHz vysílání, 925-960 MHz příjem 1710-1785 MHz vysílání, 1805-1880 MHz příjem
Výstupní vysílací výkon GPRS/EDGE	+33 dBm jmenovitý GSM900 +30 dBm jmenovitý GSM1800
Citlivost přijímače GPRS/EDGE	GSM900 – lepší než -102 dBm GSM1800 – lepší než -100 dBm

GPRS	Multi-slot Class 12, kódovací schémata CS1-4
EDGE	Multi-slot Class 10, kódovací schémata MCS1-9

Integrovaná všesměrová anténa


Všesměrový zisk	0 – 2 dBi
Polarizace	horizontální

Poznámky:

- Mezi sítěmi TD-CDMA a GSM/GPRS/EDGE nelze provést hand-over.
- TD-CDMA má při automatické volbě sítě přednost (v závislosti na kvalitě signálu).
- 4G USB modem lze provozovat buď v režimu TD-CDMA nebo v režimu GSM/GPRS/EDGE, ale ne v obou režimech současně.
- Tento produkt není určen pro použití v Severní Americe.
- Tento produkt podporuje autorizaci přístupu k síti s použitím jediné (U)SIM karty opravňující uživatele k použití karty v režimech TD-CDMA i GSM/GPRS/EDGE.

4G USB modem podporuje všechny GSM služby kromě hlasového volání. Použití dalších GSM služeb, jako například SMS, vyžaduje instalaci vhodného softwaru do hostitelského počítače a oprávnění k použití těchto služeb v síti GSM.

Prohlášení o shodě


Declaration of Conformity

Declaration of Conformity in accordance with the Radio and Telecommunications
Terminal Equipment Directive 1999/5/EC

Supplier: IPWireless Inc
Declares that the product: Wireless Broadband Modem
Model Number(s): XE/YU
Intended Purpose: Wireless Internet Access
Equipment Class: Class II

Complies with the essential requirements of article 3 of the R&TTE directive when used for its intended purpose.

Health and Safety requirements of Article 3.1(a)
Harmonised standards applied: EN 60950-1: 2001
including European Deviations.
Other Standards Applied: EN 50360: 2001
EN 50362: 2004

EMC requirements of Article 3.1(b)
Harmonised Standards applied: EN 301 489-01 V1.8.1 (2008-04)
EN 301 489-07 V1.3.1 (2005-11)
EN 301 489-24 V1.4.1 (2007-09)

Measures for effective use of the spectrum Article 3.2
Harmonised Standards applied: EN 301 908-01 V3.2.1 (2007-05)
EN 301 908-06 V3.2.1 (2007-09)
EN 301 511 V9.0.2 (2003-03)

Other Standards applied: EN 301 526 V1.1.1 (2006-07) modified by
Notified Body Test Plan TP47354.JD01

UK, 17th April 2009 *Robin Nichol*
Place and Date of Issue Name and Signature *Chris Davidson-O'Brien*

IPWireless U.K. Ltd Reg. No: 4218312 VAT No: 771 3638 15



The conformity assessment procedure referred to in Article 10 and Annex IV of the R&TTE directive has been followed in association with the Notified Bodies listed below.

0689 Radio Frequency Investigations Ltd, Ewhurst Park, Ramsdell, Basingstoke, Hampshire, RG26 5RQ.
0682 CETECOM ICT Services GmbH, Unterturkheimer Strasse 6-10, D-66117 Saarbrücken, Germany.

The product carries the CE mark:



UK Representative Address: IPWireless (UK) Ltd
Unit 7 Greenways Business Park
Malmesbury Road
Chippenham
Wiltshire, UK
SN15 1BN

Phone / Fax / e-mail +44 (0) 1249 800 100
+44 (0) 1249 800 101
info@ipwireless.com

Evropa

Prohlášení o shodě

Česky	IPWireless Inc tímto prohlašuje, že Wireless Broadband Modem typu XE (4G USB modem) je ve shodě se základními požadavky a s dalšími příslušnými ustanoveními Směrnice 1999/5/ES (a Nařízení vlády č. 426/2000 Sb.).
English	Hereby, IPWireless Inc, declares that this Wireless Broadband Modem Model: XE is in compliance with the essential requirements and other relevant provisions of Directive 1999/5/EC.

Tento 4G USB modem nevysílá na místech nepokrytých signálem sítě.

Výstraha: Používejte výhradně příslušenství schválené výrobcem.

RoHS (Restriction of Hazardous Substances)

IPWireless Inc tímto prohlašuje, že Wireless Broadband Modem typu XE (4G USB modem) vyhovuje požadavkům EU nařízení 2002/95/EC.

Copyright T-Mobile Czech Republic a.s.

Vytvořeno s použitím materiálů společnosti IPWireless Inc.

Květen 2009