
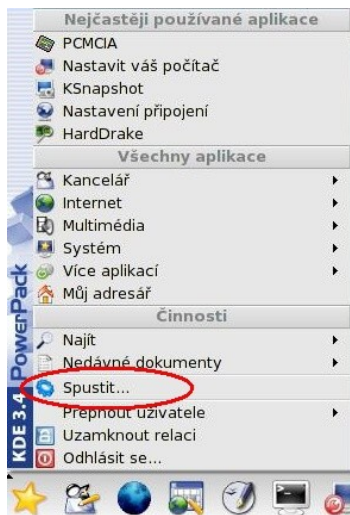


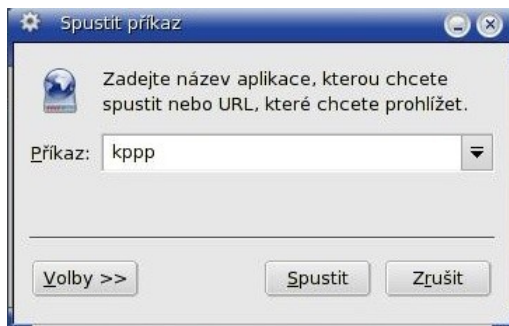
## Nastavení služby Internet 4G přes USB modem v operačním systému Linux Mandriva

Konfigurace pro 4G USB modem, Linux Mandriva 2006

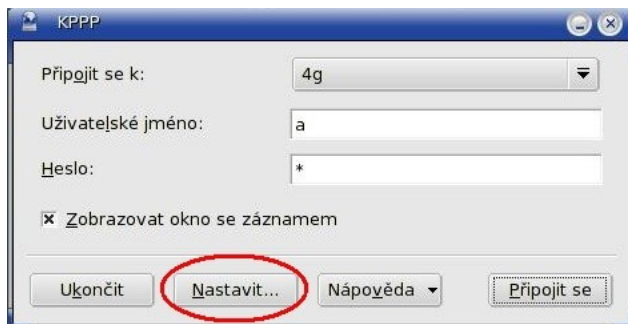
1. Klikněte na ikonu s hvězdičkou  a vyberte položku **Spustit**.



2. Zadejte příkaz **kppp** a potvrďte tlačítkem **Spustit**.



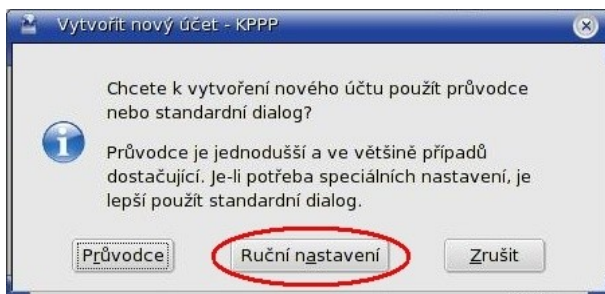
3. V okně **KPPP** klikněte na tlačítko **Nastavit...**



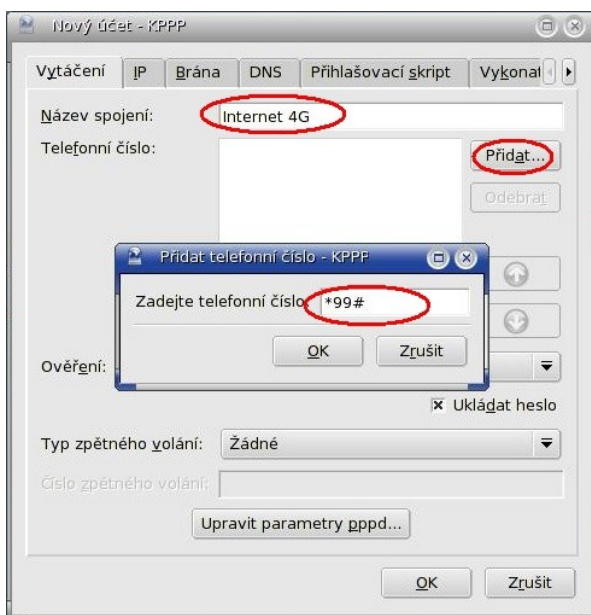
4. V Nastavení **KPPP** na záložce **Účty** stiskněte tlačítko **Nový**.




5. V okně pro vytvoření nového účtu stiskněte tlačítko **Ruční nastavení**.



6. Zde vyplňte **Název spojení** např.: **Internet 4G** a poté stiskněte tlačítko **Přidat**. Vyplňte telefonní číslo **\*99#** a potvrďte 2x **OK**.



7. Nyní ověřte na jakém komunikačním portu vám modem komunikuje. Spusťte konzoli  a přihlašte se jako uživatel **root** (jedná se o administrátorský účet). Jako **root** se přihlásíte příkazem **su** a potvrdíte enter. Po chvíli budete vyzváni k zadání hesla pro uživatele **root**, které opět potvrdíte enter.

Po zadání hesla zadejte příkaz **dmesg** a ve výpise vyhledejte důležitou hodnotu **ttxxxx**. Podle zjištěné hodnoty na obrázku se modem nachází na portu **ttUSB0**.

```

user@:~ - Shell - Konsole
Relace Úpravy Pohled Záložky Nastavení nápověda

=0x00 ACK SYN URGF=0 OPT (020405B40402080A068D0931004B803901030300)
SFw2-IN-ILL-TARGET IN=modem2 OUT= MAC= SRC=194.228.207.254 DST=10.169.183.75 LEN
=60 TOS=0x08 PREC=0x80 TTL=55 ID=0 DF PROTO=TCP SPT=80 DPT=12954 WINDOW=5792 RES
=0x00 ACK SYN URGF=0 OPT (020405B40402080A068D0931004B803901030300)
SFw2-IN-ILL-TARGET IN=modem2 OUT= MAC= SRC=10.169.139.102 DST=10.169.183.75 LEN=
52 TOS=0x08 PREC=0x80 TTL=121 ID=42241 DF PROTO=TCP SPT=4567 DPT=135 WINDOW=3446
4 RES=0x00 SYN URGF=0 OPT (020405140103030101010402)
SFw2-IN-ILL-TARGET IN=modem2 OUT= MAC= SRC=10.169.139.102 DST=10.169.183.75 LEN=
52 TOS=0x08 PREC=0x80 TTL=121 ID=42433 DF PROTO=TCP SPT=4567 DPT=135 WINDOW=3446
4 RES=0x00 SYN URGF=0 OPT (020405140103030101010402)
usb 1-2: USB disconnect, address 2
ipw ttyUSB0: IPWireless converter now disconnected from ttyUSB0
ipw tty 1-2:1.0: device disconnected
usb 1-2: new full speed USB device using uhci_hcd and address 3
usb 1-2: configuration #1 chosen from 2 choices
ipw tty 1-2:1.0: IPWireless converter converter detected
usb 1-2: IPWireless converter converter now attached to ttUSB0
user@linux:~>
  
```

8. V okně **Nastavení KPPP** se přepněte na záložku **Modemy** a stiskněte tlačítko **Nový**. Vyplňte **Název modemu** a do položky **Modemové zařízení** vyberte port, který jste ověřili (např.: **/dev/ttyUSB0**). Rychlost připojení nastavte na **57600**, ale může se samovolně opět přepnout na **460800**.



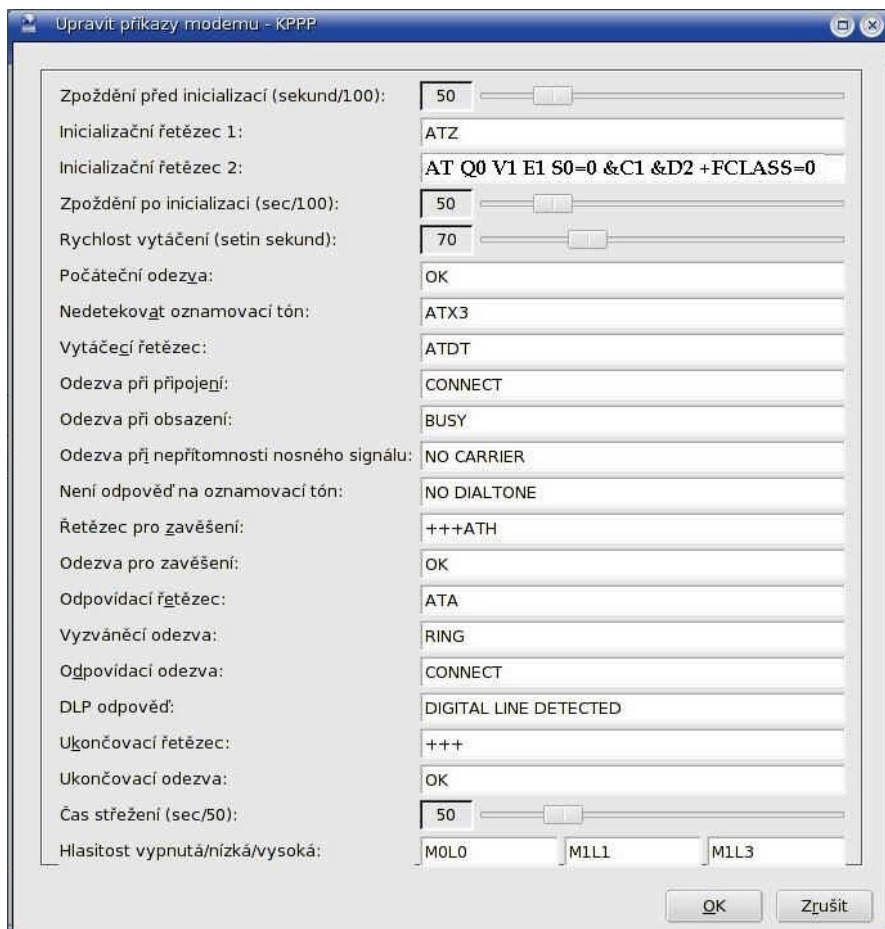
9. Přejněte se na záložku **Modem** a stiskněte tl. **Příkazy modemu...**



10. Zde vyplňte položku **Inicializační řetězec 2**, kam vložte tento příkaz:  
**AT Q0 V1 E1 S0=0 &C1 &D2 +FCLASS=0.**

Jestliže budou s tímto inicializačním řetězcem potíže, tak vložte  
**AT+CGDCONT=1,"PPP","internet.t-mobile.cz","0,0",0,0** a potvrďte OK.

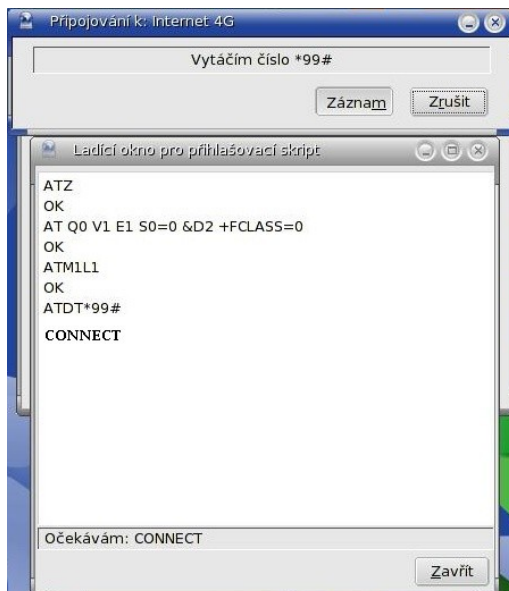
Následně potvrďte všechna okna cca 3x OK.



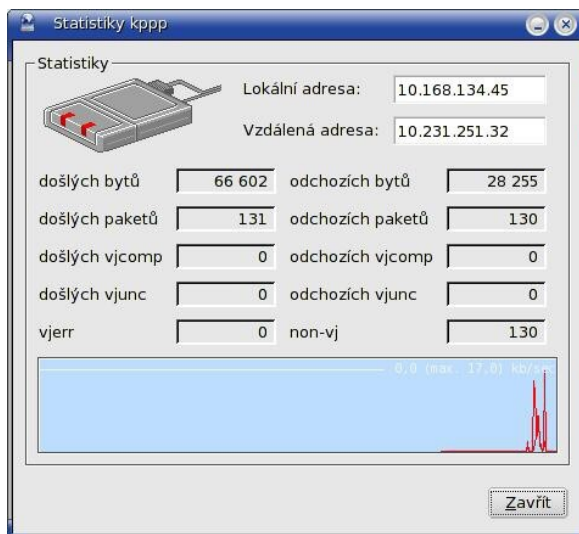
11. Za **Uživatelské jméno** a **Heslo** doplňte například **GPRS**. Nyní stiskněte tlačítko **Připojit se**.



12. Právě probíhá vytáčení připojení.



13. Statistika připojení.



14. Tím je připojení dokončeno.

Další informace na internetu:

<http://t-mobile.cz/>