

Upozornění

Bezpečnostní opatření a údržba

- Výrobek je určen pouze pro vnitřní použití
- Nevystavuje výrobek vlhkosti nebo kondenzaci, hrozí úraz elektrickým proudem a poškození výrobku
- Nezakrývejte ventilační mřížky na zadní straně výrobku, hrozí přehřátí a poškození výrobku
- Nevystavujte rámeček přímému slunečnímu záření
- Neotvírejte ani jinak nezasahujte do výrobku, hrozí úraz elektrickým proudem. V rámečku nejsou žádné součásti, které lze opravit bez zásahu servisu. Zásahem do výrobku ztrácíte záruku na zařízení.

Čištění

- Vždy zacházejte s fotorámečkem opatrně, protože vrchní část fotorámečku je vyroben z plastu, který se může rozbít nebo poškrábat.
- Jestliže jsou na rámečku vidět otisky prstů nebo je již zaprášen, použijte suchý hadřík, nebo přípravek k čištění brýlí nebo objektivů fotoaparátů.
- Na suchý hadřík naneste přípravek a rámeček lehce očistěte. Nikdy nepoužívejte agresivní čističe nebo rozpouštědla. Rámeček nenamáčejte.

VAROVÁNÍ:

Vždy vypněte zařízení před vložením nebo vyjmutím paměťové karty nebo USB disku.

V opačném případě může dojít k poškození zařízení a paměťové karty nebo USB disku.

Nevystavujte výrobek dešti nebo nadměrné vlhkosti, vystavujete se riziku požáru nebo úrazu elektrickým proudem.

Úvod:

Gratulujeme vám k pořízení tohoto digitálního fotorámečku. Příklad je navržen tak, abyste velmi snadno mohli prohlížet fotografie z vašeho fotoaparátu, mobilního telefonu, kamery nebo USB disku. Pro správné zacházení a používání přístroje si pečlivě přečtěte tento návod.

Po vložení karty nebo připojení USB disku z nich fotorámeček začne samočinně přehrávat uložené obrázky.

Vlastnosti:

1. Podporovaný formát souborů: JPEG
2. USB rozhraní: USB2.0 HOST s velikostí maximálně 8GB
3. Podporované paměťové karty: SD /MMC/SDHC s velikostí maximálně 8GB
4. Podpora prohlížení obrázků v režimu náhledů
5. Automatické spuštění prezentace po vložení paměťové karty
6. Možnost zobrazení hodin nebo kalendáře v prezentaci s obrázky
7. Režim zobrazení obrázků: prezentace, náhled, zvětšení a otáčení
8. Nastavitelná rychlost prohlížení a 15 typů přechodů mezi obrázky
9. Nastavitelný jas, kontrast a sytost barev.
10. Možnost kopírovat obrázky do paměti a mazání paměťové karty
11. Volba jazyka: Čeština, Angličtina, Němčina, Francouzština, Španělština

Obsah balení:

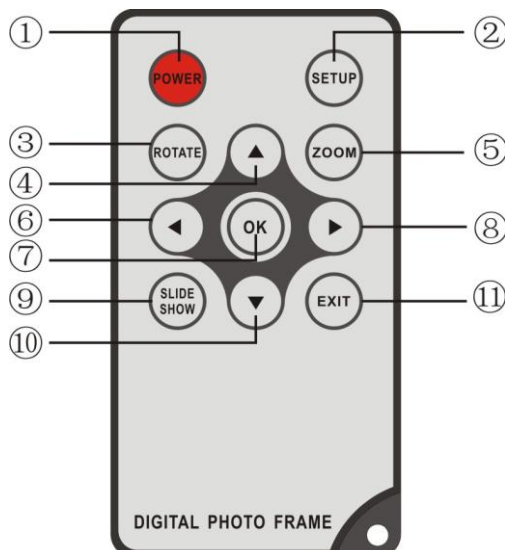
- | | |
|------------------------------|------|
| 1. Digitální foto rámeček 7“ | 1 ks |
| 2. Návod k obsluze | 1 ks |
| 3. Síťový adaptér | 1 ks |
| 4. Dálkový ovladač | 1 ks |

OBSAH

1. Popis ovládacích prvků	4
1.1 Dálkový ovladač	4
1.2 Levá strana rámečku	4
1.3 Zadní strana rámečku	5
2. Instalace a výměna baterie	5
3. Začínáme	5
4. Návod	6
4.1 Paměťová karta a USB	6
4.2 Režim obrázku	6
4.3 Kopírování a mazání	7
5. Soubor	7
6. Kalendář	7
7. Nastavení	8
7.1 Jazyk	8
7.2 Režim prohlížení	8
7.3 Rychlost prohlížení	8
7.4 Efekty obrázku	8
7. 5 Efekty prohlížení	8
7. 6 Režim fotografie	8
7.7 Displej	8
7.8 Nastavení času a data	8
7.9 Nastavení formátu času a data	8
7.10 Formátování vnitřní paměti	8
7.11 Reset nastavení	8
7.12 Exit	8
8. Postavení rámečku	9
9. Technická specifikace	9
10. Řešení problémů	10

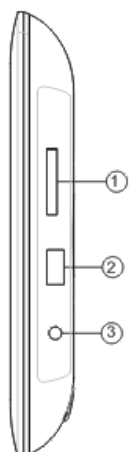
1. Popis ovládacích prvků

1.1 Dálkový ovladač



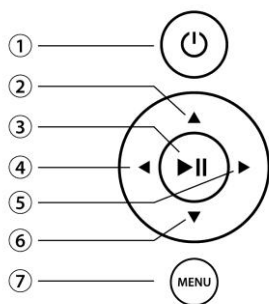
1. **POWER**— tlačítko Zapnutí/Vypnutí rámečku
2. **SETUP (NASTAVENÍ)** —Vstup přímo do nastavení, kopírování a mazání
3. **ROTATE (OTOČENÍ)** —Při prezentaci jednotlivého obrázku, v režimu pauza, dojde stiskem k otočení obrázku o 90° ve směru hodinových ručiček.
4. ▲— Tlačítko pro posun nahoru.
5. **ZOOM (ZVĚTŠENÍ)** — Při prezentaci obrázku, v režimu pauza, dojde stiskem ke zvětšení obrázku.
6. ◀ — Tlačítko pro posun doleva.
7. **OK**— Stiskněte pro potvrzení, přehrávání/pauza: Při prezentaci jednotlivého obrázku spustí prezentaci. Při prezentaci první stisk jako pauza a druhým stiskem opět spustíte prezentaci.
8. ▶—Tlačítko pro posun doprava.
9. **SLIDE SHOW (PREZENTACE)**— Stisknutím tlačítka spustíte prezentaci.
10. ▼—Tlačítko pro posun dolů
11. **EXIT (UKONČIT)**—Stiskem se vrátíte o krok zpět nebo přímo do hlavního menu

1.2 PRAVÁ STRANA FOTORÁMEČKU



1. Slot pro paměťovou kartu
SD/MMC/SDHC – max. 8GB
2. USB PORT – max. 8GB
3. Zásuvka napájení

1.3 ZADNÍ STRANA RÁMEČKU



1. Zapnutí/Vypnutí
2. Nahoru
3. Přehrávání/Pauza/OK
4. Vpravo
5. Vlevo
6. Dolů
7. Menu/ Ukončení

2. Výměna baterie

V případě, že potřebujete novou baterii, postupujte dle níže uvedených instrukcí. Dálkový ovladač položte na rovnou plochu tlačítky dolů, uvolněte západku držáku s baterií a vytáhněte jej ven. Do držáku vložte novou baterii CR2025 označením plus „+“ směrem nahoru. Poté držák s baterií znovu zasuňte do dálkového ovladače.



3. Začínáme

3.1 Ze zadní části vyklopte podpůrnou nohu rámečku a postavte rámeček na rovnou plochu. Do napájecí zásuvky na fotorámečku zapojte konektor na konci kabelu síťového napáječe. Napáječ poté zapojte do síťové zásuvky (100 - 240 Vst).

Poznámka: Fotorámeček lze postavit vodorovně i svisle, viz obrázky v kapitole 8 tohoto návodu.

3.2. Odstraňte ochrannou fólii pokrývající LCD displej.

3.3. Z prostoru pro baterii dálkového ovladače odstraňte plastový izolátor baterie a ujistěte se, že uvnitř ovladače je vložena baterie. Pokud potřebujete novou baterii, nainstalujte ji dle pokynů v kapitole 2.

3.4. Fotorámeček zapněte stisknutím tlačítka Power na dálkovém ovladači nebo tlačítkem pro Zapnutí nebo Vypnutí na zadní straně rámečku.

4. Návod k obsluze



Po zapnutí přístroje se zobrazí spouštěcí obrázek. Pro přístup k vnitřní paměti stiskněte tlačítko pro **Ukončení (Exit)**. Je-li vložena paměťová karta nebo USB disk, spustí se prezentace automaticky.

4.1 Karta a USB



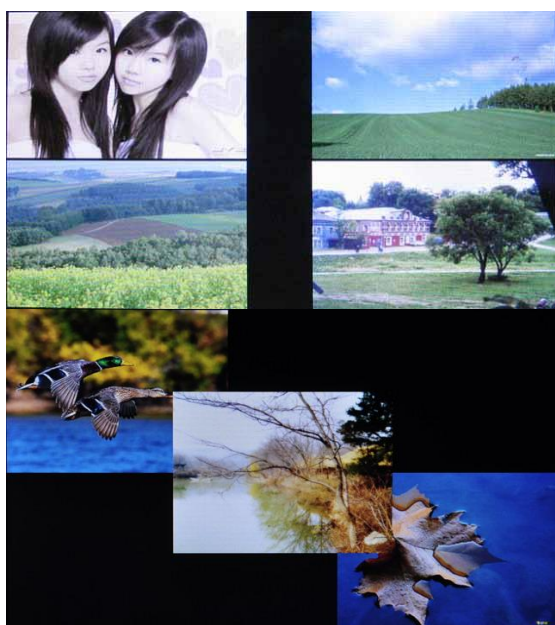
Podporuje SD / MMC/SDHC a USB 2.0. Maximální kapacita 8GB. Po vložení karty nebo USB zařízení bude přehrávat automaticky prezentaci. Pro přístup k fotkám, souborům, kalendáři a instalaci stiskněte tlačítko pro **Ukončení (Exit)** a potvrďte stiskem **OK**.

Poznámka: Ujistěte se, že vámi zvolené soubory rámeček podporuje (soubory musí být typu JPEG).

4.2 Režim obrazu



Stiskněte tlačítko **Ukončení (Exit)** pro výběr „SD/MMC Karta“ v hlavním menu. Stiskněte **OK**, zvýrazněte **Foto** a stiskněte **OK** pro přístup k šesti-obrázkovému náhledu. Stiskněte ▲▼◀▶ pro výběr obrázku, který chcete zobrazit, a potvrďte tlačítkem **OK** pro spuštění obrázku v samostatném okně.



Stiskněte tlačítko **OK** pro zahájení prezentace obrázků ve vybraném režimu. Pro změnu režimu stiskněte **Ukončení (Exit)** a dále **Nastavení (Setup)**, a poté vyberte **Režim prohlížení** (1 okno/4 okna/3 okna), vyberte pomocí ▲▼ a potvrďte tlačítkem **OK**.

4.3 Kopírování a mazání



Kopírování obrázků do vnitřní paměti: v šesti-obrázkovém náhledu tlačítka ◀ ▶ vyberte obrázek, který chcete kopírovat do paměti a stiskem **OK** obrázek zobrazíte, stiskem klávesy **Setup** se objeví možnost **Uložit obrázek**, potvrďte klávesou **OK** pro potvrzení.

Poznámka: Pokud není v paměti dostatek místa pro uložení fotografií, ukáže se na displeji „Disk je plný, prosím stiskněte libovolnou klávesu pro pokračování“



Vymazání obrázků z vnitřní paměti nebo z paměťové karty: v šestiobrázkovém náhledu použijte ◀ ▶ pro výběr obrázků, které chcete smazat, stiskem **OK** obrázek zobrazíte a stiskem tlačítka **Setup**, vstoupíte do možnosti mazání, stiskem tlačítka **OK** volbu potvrdíte.

5. Soubor



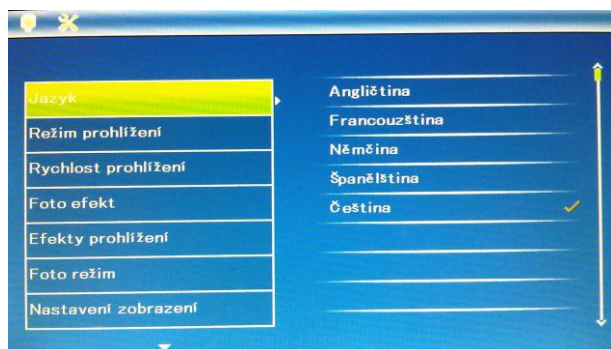
Vyberte menu **Soubor**, stiskněte **OK** pro vstup do menu **Soubor**. Můžete procházet všechny snímky ve vnitřní paměti nebo na paměťové kartě.

6. Kalendář



Vyberte menu **Kalendář**, stiskněte **OK** pro vstup. Tlačítka ▲ ▼ použijte pro zobrazení příštího nebo předchozího týdne, pro zobrazení příštího nebo předchozího dne v kalendáři použijte tlačítka ◀ ▶. Jména dnů týdne jsou uvedena v anglickém jazyce, týden začíná nedělí (symbol sluníčka).

7. Nastavení



V hlavním menu stiskněte tlačítko **Nastavení (Setup)** a potvrďte klávesou **OK** pro přístup do nastavení rámečku. Pomocí ▲▼ vyberte položku, kterou chcete nastavit. Stiskem **OK** přejděte na možnosti nastavení a pomocí ▲▼ vyberte požadovanou možnost a potvrďte ji klávesou **OK**.

7.1 Jazyk: Angličtina, Francouzština, Němčina, Španělština, čeština.

7.2 Režim prohlížení: jedno okno, čtyři okna a trojitě okno

7.3 Rychlost prohlížení: rychlost prohlížení 3/5/15/30 obrázků za sekundu, jeden obrázek za 1/5/15/30 minut nebo 1 obrázek za hodinu

7.4 Foto efekt:: Barevně, Černobíle nebo Sépie

7.5 Efekty prohlížení: Náhodný, Horizontálně zprava, Horizontálně zleva, Roleta, Vertikálně shora, Vertikálně zdola, Radiace, Orámovat, Pohasínat, Obnovit, Obnovit další, Překládat, Rolovat zdola nahoru, Rolovat shora dolů, Kostka

7.6 Foto režim: Automaticky upravit, Optimálně nebo Celá obrazovka

7.7 Nastavení zobrazení

Kontrast: stiskněte **OK** pro výběr. Pomocí ◀▶ vyberte od 0 (nejnižší) do 40 (nejvyšší).

Jas: stiskněte **OK** pro výběr. Pomocí ◀▶ vyberte od 0 do 40.

Barva: stiskněte **OK** pro výběr. Pomocí ◀▶ vyberte od 0 do 40.

Odstín: stiskněte **OK** pro výběr. Pomocí ◀▶ vyberte od 0 do 40.

7.8 Nastavení času/data: Zvolte ▲▼ a **OK**, tlačítka ◀▶ nastavte údaj, uložte jej stiskem **OK** a stiskněte Ukončení (Exit).

7.9 Nastavit formát času: 12/24, tlačítka ▲▼ vyberte, pomocí **OK** potvrďte.

7.10 Formátovat vnitřní paměť:

Stiskněte klávesu **OK**, a použijte ▲▼ pro zrušení nebo potvrzení formátování (Ano).

7.11 Resetovat nastavení:

Stiskněte tlačítko **OK** a pomocí ▲▼ vyberte (Ano) nebo zrušte restart zařízení a volbu potvrďte tlačítkem **OK**.

7.12 Ukončit: Stiskněte **EXIT** pro ukončení.

8. Postavení stojánku

Vyjměte ze zadní části podpěrnou nohu tak, až zapadne do aretace. Rámeček postavte na rovnou plochu vodorovně nebo svisle – tak, jak je naznačeno na obrázku níže.



9. Technická specifikace

- **Síťový adaptér:**
Vstupní hodnoty: 100-240 Vst 50/60 Hz, 350 mA
Výstupní hodnoty: 5 Vss/1 A
- **Podporovaný formát obrázků:** JPEG
- **Paměťová karta:** SD /MMC/SDHC s kapacitou max. 8 GB
- **USB připojení:** USB 2.0 Host s kapacitou max. 8 GB
- **Vnitřní paměť:** 8 MB
- **Parametry displeje:**
Velikost displeje: 7 palců TFT
Rozlišení: 800x480 pixel
Kontrast: 300:1
Poměr stran: 16:9
Jas: 300 cd/m²
Doba odezvy: 20 ms
Maximální zobrazovací úhel: 60°(zleva, zprava, svisle), 40°(horizontálně)
Provozní teplota: 0°C~40°C, Provozní vlhkost: 10-85%
- **Prohlášení o shodě:** http://cpa.cz/files/shoda_ramecek_10_2010.pdf
- **C.P.A. CZECH s.r.o. tímto prohlašuje, že 7" digitální fotorámeček KD0706 je ve shodě se základními požadavky a s dalšími příslušnými ustanoveními Směrnice 1999/5/ES (a Nařízení vlády č. 426/2000 Sb.).**
- **Dovozce do ČR:** C.P.A. CZECH s.r.o., U Panasonicu 376, Pardubice, www.cpa.cz

10. Průvodce řešením problémů:

Máte-li s fotozámečkem potíže, přečtěte si pozorně tento návod. Pokud potřebujete další pomoc, obraťte se na vašeho prodejce.

- **Přístroj nelze zapnout:**

Zkontrolujte, zda je přístroj zapojen správně a všechny zástrčky síťového adaptéru jsou zapojeny správně.

- **Dálkové ovládání nefunguje:**

Zkontrolujte prosím, zda není baterie v ovladači vybitá (baterie vydrží za běžných podmínek 6 měsíců provozu). V případě potřeby vyměňte baterii.

- **Nelze načíst obrázky z karty nebo USB disku:**

Zkontrolujte, zda je zařízení nastaveno na paměťovou kartu nebo USB disk. Prázdnou paměťovou kartu nebo USB disk nelze načíst.

- **Nelze přehrát soubor:**

Zkontrolujte, prosím, zda formát souboru je kompatibilní s fotozámečkem.

- **Displej je příliš světlý nebo příliš tmavý:**

Upravte nastavení jasu a kontrastu v menu nastavení.

- **Obraz je příliš světlý nebo černobílý:**

Upravte nastavení barvy a kontrastu v menu nastavení.