

UŽIVATELSKÁ PŘÍRUČKA KAON KSTB2096



PRO SPOLEČNÉ ZÁŽITKY



OBSAH

ÚVODNÍ INFORMACE	4
ZÁKLADNÍ FUNKCE	5
VÍTEJTE V MENU	7
PROGRAMOVÝ PRŮVODCE.....	8
MÉDIA.....	9
POŠTA	11
NASTAVENÍ.....	12
ARCHIV.....	18
DÁLKOVÝ OVLADAČ	19
TECHNICKÉ ÚDAJE.....	21
NEŽ OSLOVÍTE ZÁKAZNICKOU PODPORU	25
BEZPEČNOSTNÍ POKYNY	26



Před použitím set-top boxu si pozorně přečtete tuto uživatelskou příručku a uschovejte si ji pro případnou potřebu v budoucnu. Společnost T-Mobile nenese odpovědnost za poškození způsobené nedbalou manipulací ze strany zákazníka.

ÚVODNÍ INFORMACE

Děkujeme, že jste si objednali službu **MAGENTA TV SAT**, která Vám umožní sledovat digitální televizi prostřednictvím satelitu. Set-top box, popsáný v této příručce, je digitálním satelitním HD přijímačem s integrovanou smartkartou, který má za úkol zpracovat digitální televizní signál a zobrazit jej na Vašem televizním přijímači.

Pro využití služby **MAGENTA TV SAT** je nejprve nutná instalace zařízení autorizovaným technikem. Tato příručka obsahuje pouze pokyny pro obsluhu již nainstalovaného zařízení.

Set-top box je moderní digitální zařízení vybavené softwarem, který jako poskytovatel služby může společnost T-Mobile aktualizovat. Cílem aktualizace může být například doplnění nových funkcí, přizpůsobení změnám na družici nebo odstranění drobných nepřesností.

Doporučujeme přijmout novou verzi softwaru co nejdříve od prvního nabídnutí. Předejdete tak zbytečnému nepohodlí a komplikacím. O zvlášť významných aktualizacích budou uživatelé **MAGENTA TV SAT** dopředu informováni.

Pokud v této příručce nenajdete veškeré hledané informace nebo řešení spojené s používáním služby **MAGENTA TV SAT**, doporučujeme Vám navštívit naše webové stránky, kde si můžete stáhnout aktuální online verzi příručky:

www.t-mobile.cz/magenta-tv-sat

Reaktivaci smartkarty / virtuální smartkarty nebo reset rodičovského PINu můžete vyřešit kdykoliv a jednoduše v samoobsluze Můj T-Mobile nebo přes mobilní aplikaci Můj T-Mobile. Pokud si i přesto nebudete vědět rady, jsou Vám k dispozici operátoři zákaznické linky, a to od pondělí do pátku od 8 do 21 hodin, o víkendech a svátcích od 8 do 17 hodin. Na této lince nám můžete oznámit i případné potíže se službou **MAGENTA TV SAT**.

Můj T-Mobile: www.t-mobile.cz/muj-t-mobile

Zákaznická linka: 800 73 73 73

ZÁKLADNÍ FUNKCE

JE TO JEDNODUCHÉ:

1. Zapněte televizor připojený k set-top boxu.
2. Zapněte set-top box – stiskněte červené tlačítko vpravo nahoře (č. 2 dle strany 19) na dálkovém ovladači.
3. Po několika sekundách se na obrazovce TV přijímače objeví naposledy sledovaný televizní kanál.

Všechny funkce set-top boxu jsou zpřístupněny výhradně pomocí přiloženého dálkového ovládání. Přimo na přední straně naleznete pouze tři tlačítka – **Pohotovostní režim** (uvedení přijímače do stand-by režimu) a **Přepínání kanálů** ▼ / ▲. Detailní popis dálkového ovladače naleznete v této příručce na straně 19.

Pro ovládání příjmu MAGENTA TV SAT miřte dálkovým ovladačem na set-top box, nikoliv na televizor.

Úvodní naběhnutí po zapnutí set-top boxu může trvat i déle než 35 sekund. Stává se tak v případech, kdy byl odpojen od síťového napájení nebo pokud načítá nové parametry z družice. Žádáme Vás o trpělivost.

HLASITOST / VYPNUTÍ ZVUKU

Pro ovládání hlasitosti použijte tlačítka **VOL +/-**. Pro vypnutí a opětovné zapnutí zvuku můžete použít tlačítko **⏏ MUTE**.

SLEDOVÁNÍ TV VYSÍLÁNÍ

Vždy, když se budete chtít vrátit ke sledování živého TV vysílání, použijte tlačítko **EXIT**. Toto je univerzální tlačítko, které můžete použít například i po provedení změn v nastavení zařízení atp.

SEZNAM KANÁLŮ

Pro zobrazení seznamu kanálů stiskněte tlačítko **OK**.

Tlačítka ▲ / ▼ se pohybujete v daném seznamu.

Výběr potvrdíte stisknutím **OK**, seznam opustíte stisknutím **EXIT**.

Využívaný seznam TV kanálů (všechny, oblíbené) můžete změnit **červeným** tlačítkem.



TIP: Vytvořte si vlastní seznam TV kanálů. Informace o postupu naleznete v této příručce v části NASTAVENÍ – Editace seznamu kanálů.

INFORMACE O TV PROGRAMU

Stisknutím tlačítka **INFO** při sledování TV programu zobrazíte stavový řádek s názvem kanálu, názvem vysílaného a následujícího pořadu a dalšími informacemi.



- Stiskněte tlačítko **▼ / ▲** pro výběr kanálu a následně potvrďte volbu tlačítkem **OK**.
- Stiskněte tlačítko **◀ / ▶** pro zobrazení informací o předcházejícím nebo následujícím pořadu.
- Opakované stisknutí tlačítka **INFO** zpřístupní další informace o TV pořadu.

TELETEXT

Stiskněte tlačítko **TEXT** pro zobrazení teletextu. Teletext je dostupný pouze na vybraných kanálech.

ZVUK A TITULKY

Stiskněte tlačítko **AUDIO** nebo **SUB-T** a zvolte požadovaný jazyk zvukové nebo titulkové stopy.

MOŽNOSTI

Stisknutím tlačítka **OPT** a potvrzením **OK** změníte rozlišení a formát video výstupu.

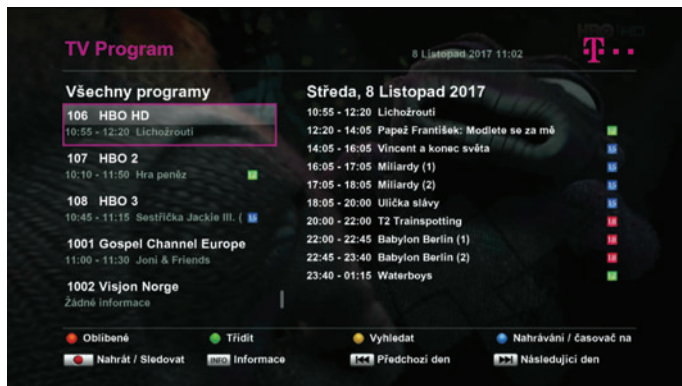
ČASOVAČ VYPNUTÍ

Tlačítkem **SLEEP** nastavíte automatické vypnutí set-top boxu po zvoleném čase. Pro volbu požadovaného času použijte šipky ve středním kruhu dálkového ovladače.

VÍTEJTE V MENU

Stisknutím tlačítka **MENU** na dálkovém ovladači zobrazíte Hlavní menu set-top boxu.

- Tlačítka ◀ / ▶ / ▲ / ▼ umožňují pohyb mezi jednotlivými položkami menu.
- Stiskněte tlačítko OK pro výběr nebo potvrzení zvolené položky.
- Stiskněte tlačítko BACK pro vrácení se do předcházejícího menu.
- Stiskněte tlačítko EXIT pro opuštění menu.



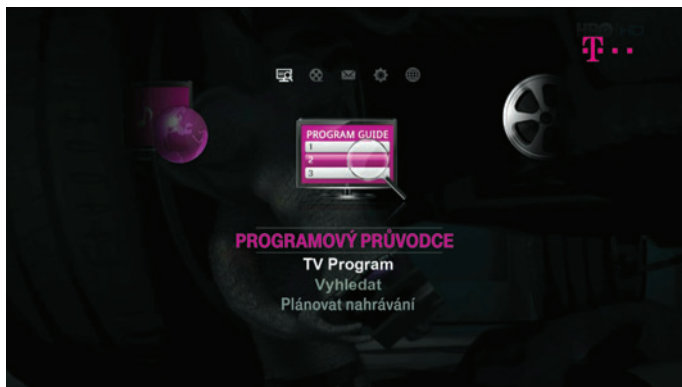
STRUKTURA MENU

PROGRAMOVÝ PRŮVODCE	<ul style="list-style-type: none"> • TV Program • Vyhledat • Plánovat nahrávání
MÉDIA	<ul style="list-style-type: none"> • Nahrávky • Fotografie
POŠTA	<ul style="list-style-type: none"> • Zprávy
NASTAVENÍ	<ul style="list-style-type: none"> • Nastavení systému • Upravit seznam kanálů • CA Systém
ARCHIV	<ul style="list-style-type: none"> • TV archiv

PROGRAMOVÝ PRŮVODCE

TV PROGRAM

Elektronický programový průvodce zobrazuje informace o vysílání pro jednotlivé TV stanice dle data a času. Pro zobrazení programového průvodce stiskněte tlačítko **MENU** a pomocí tlačítek ◀ / ▶ se posuňte na požadované submenu. Pro přímý přístup do zobrazení TV Programu stiskněte tlačítko **GUIDE**.



- Pomocí tlačítek ◀ / ▶ / ▲ / ▼ se přesuňte na požadovaný kanál a potvrďte tlačítkem **OK**.
- Pro zobrazení informací o vysílání pořadu stiskněte tlačítko **INFO**.
- Pro vyhledávání pořadu pomocí klíčových slov stiskněte žluté tlačítko.



TIP: V případě připojení externího disku je možné nahrávat vybraný pořad. Požadavek na nahrávání zadáte pomocí položky **Nahrát / sledovat**. Podmínkou nahrávání je připojení externího USB disku k set-top boxu. Doporučená kapacita externího disku je 500 GB. Bližší informace naleznete v této příručce v části **Nahrávání**.

VYHLEDAT

Set-top box umožňuje vyhledávat konkrétní pořady pomocí klíčových slov. Vyberte položku „Nové klíčové slovo“ a stiskněte tlačítko **OK**. Tím zobrazíte tabulku s abecedou, pomocí které zadáte hledané slovo.

Stisknutím tlačítka **OK** na vybraném klíčovém slově spustíte jeho vyhledávání v názvech pořadů. Použijte **červené** tlačítko pro přepnutí do vyhledávání podle žánrů.

PLÁNOVÁNÍ NAHRÁVEK

Pokud znáte přesný čas, odkdy chcete obsah daného TV kanálu nahrávat, můžete nahrávání nastavit přímo v menu **Plánovat nahrávání**.

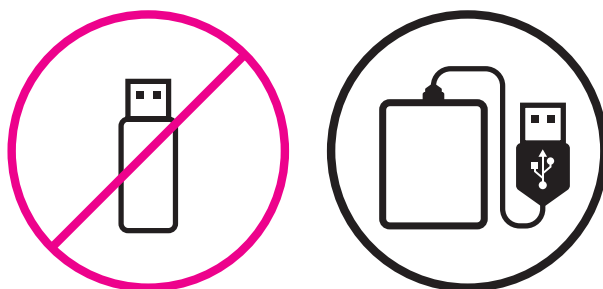
V tomto menu můžete spravovat i jiné, již existující nebo plánované nahrávky zadané v minulosti. **Podmínkou nahrávání je připojení externího USB disku k set-top boxu.** Bližší informace naleznete v této příručce v části **Nahrávání**.

MÉDIA

Po připojení externího USB disku k set-top boxu můžete využívat funkce nahrávání a pozastavení živého vysílání (Time Shift).

Abyste mohli připojený externí disk využívat pro nahrávání, je třeba nejprve povolit jeho využití. Bližší informace naleznete níže.

Pro správné odpojení USB zařízení od STB doporučujeme nejprve odpojit USB zařízení v **Menu**, část **Nastavení**.



POZOR! Před nahráváním je nutné externí disk naformátovat, přičemž formátování nenávratně smaže veškeré soubory (obrázky, texty, hudbu atd.), které již jsou na disku uloženy. K set-top boxu doporučujeme připojovat pouze prázdný disk nebo disk, jehož obsah máte zazálohovaný.



MAGENTA TV SAT set-top box je schopen pracovat s externími disky od kapacity 2 GB. Doporučená velikost externího disku je 500 GB. Kompatibilita STB s většími HDD závisí na typu HDD.

NAHRÁVKY

Pro spuštění nahrávání při sledování programu stiskněte tlačítko REC ●. Nahrávání začne okamžitě od daného momentu. Nahrávání zastavíte stisknutím tlačítka STOP ■.

Nahrávání je možné naplánovat i dopředu, a to v menu Plánovat nahrávání. Anebo můžete stisknout **červené** tlačítko a nastavit časový úsek nebo **modré** tlačítko a zvolit z **TV Programu** program, který chcete zaznamenat.



TIP: Použijte barevná tlačítka, abyste si uspořádali své nahrávky tak, jak potřebujete.

Přehrávání zaznamenaného obsahu:

- Své nahrávky naleznete ve složce Nahrávky, v části hlavního menu Média.
- Pomocí tlačítek ▲ / ▼ vyberte nahrávku, kterou chcete spustit.
- Pro přehrávání záznamu stiskněte tlačítko OK.

POZASTAVENÍ ŽIVÉHO VYSÍLÁNÍ (TIME SHIFT)

Při sledování TV vysílání přijímač neustále ukládá právě sledovaný TV kanál na externí disk (HDD), což Vám umožňuje pozastavit i živé vysílání programu a opakovaně jej spustit. Můžete využívat všechny funkce jako při nahrávkách – pauza ||, opětovné spuštění ►, přetáčení vysílání ◀◀ ▶▶ a další. **Funkčnost pozastavení živého vysílání je závislá na použitém HDD.**

FOTOGRAFIE

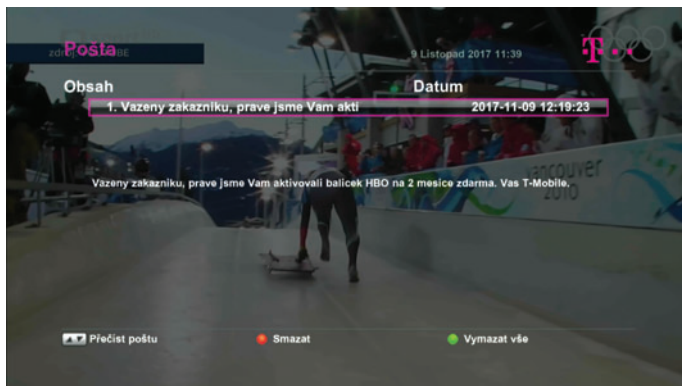
Jestliže k set-top boxu připojíte externí disk, na kterém jsou uloženy obrázky, set-top box Vám je umožní prohlížet na obrazovce TV přístroje. Podporované jsou formáty JPG, BMP a PNG, **maximální rozlišení 1 280 × 720 pixelů.**



POZOR! Nenastavujte pro nahrávání USB flash disk, na kterém máte uložené obrázky. Při nastavení USB disku pro nahrávání budou všechny soubory, které již disk obsahuje, nenávratně smazány.

POŠTA

Speciální menu, ve kterém můžete číst a spravovat digitální poštu odeslanou naší společností. Přístup do menu je dostupný i pomocí modrého tlačítka (v době sledování živého vysílání).



Novinky a aktuální informace se mohou zobrazit i ve formě pop-up zprávy, která se zobrazí přímo na obrazovce při sledování pořadu. Zpráva po chvílce sama zmizí, případně ji můžete skrýt stiskem tlačítka OK

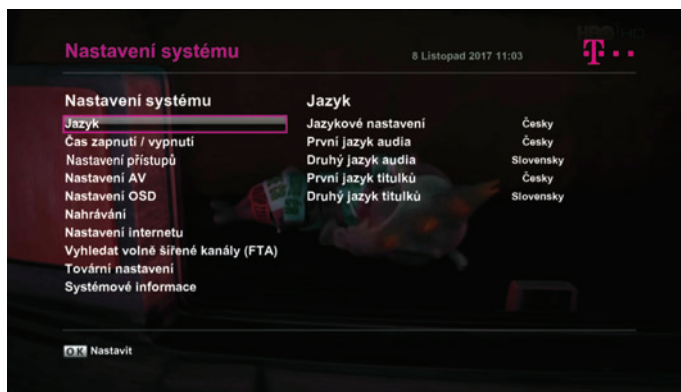


NASTAVENÍ

NASTAVENÍ SYSTÉMU

Přístup k nastavení je chráněn heslem, které je automaticky nastaveno na 0000. Změnit jej můžete v sekci **Nastavení přístupů – Změnit PIN kód**, postup naleznete na straně č. 14.

JAZYK



Submenu umožňující vybrat požadovaný jazyk menu, zvukové nebo titulkové stopy.

ČAS ZAPNUTÍ / VYPNUTÍ

- **Čas zapnutí**
Zařízení se zapne v čase, který nastavíte.
- **Čas vypnutí**
Zařízení se vypne v čase, který nastavíte.
- **Automatické vypnutí**
Zařízení se přepne do úsporného režimu v čase, který si zvolíte.
- **Automatická aktualizace**
Povoluje automatickou aktualizaci zařízení.

NASTAVENÍ RODIČOVSKÉHO ZÁMKU

- **Zámek kanálu**
Povoluje nebo zakazuje zamykání TV kanálů pomocí PIN. TV kanály uzamknete v sekci **Upravit seznam kanálů**, popsané v této příručce na straně 17.

- **Rodičovská kontrola (věk)**

Umožňuje zakázat nebo povolit přístup k jednotlivým TV pořadům na základě věkového limitu. Rodičovská kontrola a Zámek kanálu jsou 2 rozdílná opatření. Rodičovská kontrola je využívána pro TV kanály, které jako celek nejsou uzamknuté. **Rodičovská kontrola je po prvotní instalaci aktivována. Doporučujeme, abyste ji přenastavili dle svých požadavků.**

Rodičovskou kontrolu aktivujete následovně: Stiskněte tlačítko **MENU**, zvolte položku **NASTAVENÍ – Nastavení systému**, stiskněte OK a zadejte ochranný PIN kód. Výběrem položky **Nastavení přístupů** na obrazovce zvolte možnost **Zámek kanálu – Zapnout** a následně vyberte v položce **Rodičovská kontrola (věk)** požadovaný limit pro zpřístupnění kanálů.

- **PIN**

Chrání systémové nastavení a seznamy TV kanálů před neautorizovanými změnami. Pro povolení změn je třeba zadat PIN.

- **Změnit PIN kód**

V této části menu je možné změnit PIN kód. Přednastavená hodnota PIN kódu je 0000. Jestliže kód změňte, doporučujeme Vám zaznamenat si nový PIN kód na skrytém, ale dostupném místě. Pokud svůj PIN kód zapomenete, kontaktujte prosím zákaznickou linku 800 73 73 73 nebo navštivte Můj T-Mobile na www.t-mobile.cz/muj-t-mobile, kde si PIN snadno resetujete.

NASTAVENÍ AV

Submenu obsahuje ovládání parametrů audio a vizuálního výstupu:

- **TV**

Nastavení obrazu dle poměru stran obrazovky připojeného TV přijímače (16:9 nebo 4:3).

- **Formát obrazovky**

Určuje zobrazení obsahu, který proporčně neodpovídá formátu TV přijímače.

- **Rozlišení**

Platí pouze pro HDMI. Povolené hodnoty: 1 080i, 720p, 576p.

- **Výstup SCART**

Jestliže SCART na Vaší TV podporuje RGB, zvolte „SCART-RGB“. Jinak zvolte „SCART-CVBS“.

- **Typ zvuku**

Určuje způsob, jakým bude zpracováván digitální zvuk výstupu (PCM, Dolby Digital).

- **S/PDIF**

Určuje typ audio výstupu pro S/PDIF (PCM, Dolby Digital).

- **HDMI Audio**

Určuje typ audio výstupu pro HDMI (Auto, PCM, Dolby Digital).

- **HDCCP**

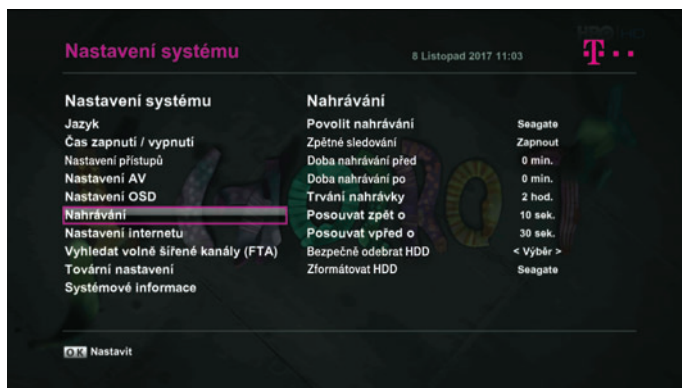
Nastavení ochrany digitálního obsahu.

NASTAVENÍ OSD (ON-SCREEN DISPLAY)

V submenu nastavujete některé vlastnosti uživatelského rozhraní, například průhlednost menu nebo délku času zobrazení některých oken.

NAHRÁVÁNÍ

V tomto submenu naleznete všechna nastavení pro nahrávání, plánování nahrávek a pro správu externího disku připojeného k set-top boxu.



- **Povolit nahrávání**
Povoluje použití externího USB disku pro nahrávání.
- **Zpětné sledování**
Povoluje použití externího disku pro záznam vysílání při pozastavení vysílání. Využití časového posunu je náročnější na provoz externího disku než obyčejné nahrávání. U starších disků nebo USB flash disků se proto doporučuje Zpětné sledování vypnout.
- **Doba nahrávání před**
Nastavení časové rezervy před nahráváním. Při plánované nahrávce se nahrávání spustí dříve o zvolený časový úsek.
- **Doba nahrávání po**
Nastavení časové rezervy po nahrávání. Při plánované nahrávce se nahrávání zastaví později o zvolený časový úsek.
- **Trvání nahrávky**
Jestliže spustíte okamžité nahrávání při sledování TV programu, nahrávání se zastaví po skončení programu.
- **Posouvat zpět o**
Nastavuje délku skoku pro posouvání v ději směrem nazpět.
- **Posouvat vpřed o**
Nastavuje délku skoku pro posouvání v ději směrem vpřed.

- **Bezpečně odebrat USB**

Před fyzickým odpojením externího disku od set-top boxu odeberte zařízení přes tuto položku.

- **Zformátovat USB/HDD**

Zformátuje (vymaže) obsah připojeného USB disku nebo připojeného externího harddisku.



POZOR! Nově připojený externí harddisk je třeba před prvním nahráváním naformátovat. Formátování nenávratně smaže veškeré soubory, které jsou na disku uloženy. Formátování trvá kolem 60 sekund, v závislosti na velikosti použitého externího disku.

NASTAVENÍ INTERNETU

Zde nastavíte parametry pro připojení Vašeho set-top boxu k internetu.



POZOR! Pro využití funkce archivu je nutné, aby byl set-top box k internetu připojen.

VYHLEDAT VOLNĚ ŠÍŘENÉ KANÁLY (FTA)

Naladí všechny volně šířené kanály (FTA) na satelitní pozici.

TOVÁRNÍ NASTAVENÍ

Speciální položka nastavení, která opětovně spustí úvodní rychlou instalaci a po které se veškeré uživatelem nastavené změny vrátí do původního továrního nastavení. Opakované spuštění úvodní instalace využijete například, pokud DIGI Box z nějakého důvodu nepřevzal aktualizaci softwaru dostupnou na družici. V rámci instalace dojde k aktualizaci. **Spuštění rychlé instalace nevymaže ani nijak nepoškodí nahrávky uložené na externím disku.**

SYSTÉMOVÉ INFORMACE

Zobrazuje servisní informace jako název modelu set-top boxu, verzi softwaru a jiné. Tyto informace můžete potřebovat v případě komunikace s operátory zákaznické linky.

Set-top box má integrovanou dekodovací smartkarty. Sériové číslo smartkarty najdete uvedené jak v **Nastavení > CA systém**, tak i na štítku umístěném na spodní straně Vašeho set-top boxu.

EDITACE SEZNAMU KANÁLŮ

Základní pořadí a názvy kanálů, které Vám poskytuje služba **MAGENTA TV SAT**, jsou dané a načítají se z družice automaticky. Uživatel si díky tomu nemusí při každé změně na družici kanály znovu dohledávat ručně.

Ne každému vyhovuje základní pořadí kanálů, proto si můžete vytvořit vlastní seznam oblíbených kanálů ve zvoleném pořadí. Základní seznam daný službou nese název **TV (Vše)**. Vlastní seznam si můžete pojmenovat dle svého.



V tomto menu můžete nastavit i případné **uzamknutí** některých kanálů, např. pro zamezení přístupu dětem.

Stiskněte tlačítko **MENU**, zvolte položku **Upravit seznam kanálů**, potvrďte tlačítkem **OK** a zadejte ochranný **PIN kód**. Výběrem položky na obrazovce – **Zamknout**, **Smazat**, **Oblíbené** – a potvrzením **OK** nebo pomocí barevných tlačítek zvolíte požadovanou činnost.

Obrazovka **Upravit seznam kanálů** se skládá ze tří sloupců:

V levém sloupci si můžete vybrat **Možnosti** seznamu kanálů: • **Zamknout** – uzamčení vybraných kanálů PIN kódem, • **Smazat** – odstranění vybraných kanálů ze základního seznamu TV (Vše), • **Oblíbené** – vytváření vlastních seznamů kanálů).

Ve středním sloupci **TV (Vše)** je zobrazen seznam všech kanálů nabídky **MAGENTA TV SAT** a v pravém sloupci jsou pak zobrazeny kanály z Vašeho seznamu **TV (Název seznamu)**.

VYTVÁŘENÍ A EDITACE VLASTNÍHO SEZNAMU KANÁLŮ

PŘIDÁNÍ KANÁLU DO SEZNAMU

Ve sloupci **Možnosti** vyberte možnost Oblíbené a následně např. Oblíbené1. Seznam můžete přejmenovat stisknutím tlačítka (●).

Šipkou doprava (▶) na dálkovém ovladači se přesuňte do sloupce **TV (Vše)**, šipkami nahoru (▲) a dolů (▼) vyberte kanál a stisknutím tlačítka **OK** jej přesuňte do pravého sloupce s Vaším seznamem kanálů. Takhle pokračujte pro všechny kanály, které chcete do svého seznamu přidat.

ZMĚNA POŘADÍ KANÁLŮ V SEZNAMU

Pokud chcete změnit pořadí kanálů v seznamu, jděte do pravého sloupce, šipkami vyberte kanál. Stiskněte tlačítko (●), šipkami nahoru (▲) nebo dolů (▼) vyberte novou pozici pro kanál. Poté opět stiskněte tlačítko (●).

VYJMUTÍ KANÁLU ZE SEZNAMU

Jestli chcete kanál ze svého oblíbeného seznamu odstranit, jděte do pravého sloupce, šipkami vyberte kanál a stiskněte OK. Kanál bude smazán.

ULOŽENÍ SEZNAMU

Vytvořený seznam uložte stisknutím tlačítka **BACK**, potvrďte **OK**.

PŘEPNUTÍ NA VLASTNÍ SEZNAM KANÁLŮ



Pro lepší orientaci v seznamu kanálů můžete využít funkcionality třídění kanálů. V sloupci **TV (Vše)** Stiskněte tlačítko (●) a vyberte jednu z možností řazení: **Vše** – dle původní číselné pozice kanálu, **A~Z** – dle abecedy, **Z~A** – obrácené pořadí abecedy, **HD** – zobrazení HD kanálů.

Při sledování TV stiskněte tlačítko OK, zobrazí se seznam kanálů. Vlastní seznam si zvolte stisknutím tlačítka (●).

CA SYSTÉM

Poskytování služby funguje na základě použití dekódovací integrované smartkarty, která již je součástí set-top boxu. Sériové číslo smartkarty najdete uvedené jak v **Nastavení > CA systém**, tak i na štítku umístěném na spodní straně Vašeho set-top boxu.

CAS SYSTÉM

Zobrazuje servisní informace o smartkartě.

ARCHIV

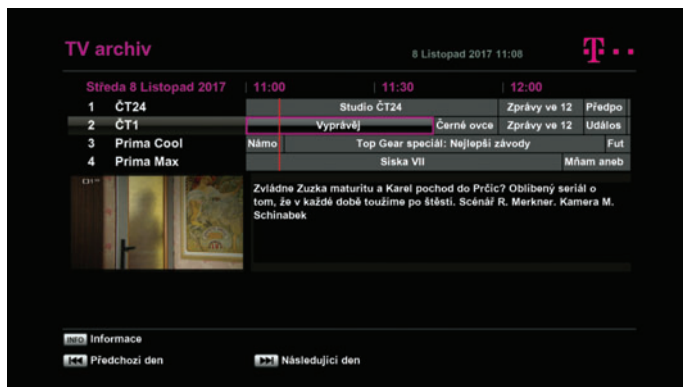
ARCHIV – ZPĚTNÉ SLEDOVÁNÍ

Možnost vstoupit do archivu a využít zpětného sledování má každý zákazník s aktivní službou MAGENTA TV SAT a dostupným připojením k internetu. Délka období i programová nabídka dostupná pro zpětné zhlédnutí je závislá na vybraném tarifu satelitní služby MAGENTA TV SAT.

Pro využití televizního archivu a zajištění kvalitního obrazového přenosu je potřebné připojení k internetu s rychlostí alespoň 4 Mbps.

PŘEHŘÁVÁNÍ ARCHIVOVANÉHO OBSAHU:

- Pomocí tlačítek ▲ / ▼ vyberete kanál, který chcete spustit.
- Tlačítka ◀ / ▶ se pohybujete v čase. Délka období dostupná pro zpětné sledování je závislá na typu Vašeho tarifu MAGENTA TV SAT.
- Pro volbu předchozího nebo následujícího dne stiskněte ◀◀ / ▶▶
- Pro přehrání záznamu stiskněte tlačítko OK.



DÁLKOVÝ OVLADAČ



1	MUTE	Zapnutí / Vypnutí zvuku
2	Pohotovostní režim	Hlavní vypínač. Přepíná zařízení mezi aktivním a stand-by režimem
3	Numerická tlačítka	Přímé zadání čísla TV kanálu, položky v menu nebo PIN kódu
4	TV/RADIO	Přepínání mezi TV a rádiem
5	TEXT	Zobrazení teletextu
6	MEDIA	Vstup do části menu MÉDIA (nahrávky a fotografie)
7	GUIDE	Přímý vstup do Programového průvodce
8	MENU	Vstup do hlavního menu nebo návrat na předcházející položku
9	i (Info)	Zobrazení informací o právě sledovaném kanálu a pořadu
10	▲ / ▼ / ◀ / ▶ (Šipky)	Pohyb kurzoru v rámci menu, pohyb mezi TV / rádio stanicemi apod.
11	OK	Potvrzení všech operací v rámci menu nebo vyvolání seznamu kanálů v době sledování živého vysílání
12	VOL (+/-)	Nastavení úrovně hlasitosti
13	CH (+/-)	Přepínání mezi kanály
14	EXIT	Tlačítko na ukončení nabídky menu a návrat ke sledování programu
15	OPT (Možnosti)	Možnosti nastavení video výstupu
16	BACK	Návrat na předešlou položku / nabídku
17	••••• (Barevná tlačítka)	Multifunkční tlačítka s významem dle příslušné obrazovky. Např. žluté tlačítko: Vyhledávání, modré tlačítko: Poštovní schránka
18	• (Nahrávání)	Spustí okamžité nahrávání aktuálně zvoleného TV kanálu nebo označí pořad pro plánované nahrávání
19	 (Pauza)	Pozastaví nahrávání, přehrávání nebo živé vysílání
20	■ (Stop)	Ukončení nahrávání a přehrávání
21	◀◀ (Přetáčení vzad)	Rychlý posun nahrávky nebo pozastaveného živého vysílání vzad
22	▶▶ (Přetáčení vpřed)	Rychlý posun nahrávky nebo pozastaveného živého vysílání vpřed
23	▶ (Play/Start)	Spustí přehrávání nahrávky nebo pozastaveného živého vysílání
24	◀◀ (Posun/skok vzad)	Vrácení nahrávky o 30 sekund zpět
25	▶▶ (Posun/skok vpřed)	Posun nahrávky o 30 sekund vpřed
26	AUDIO	Otevře menu pro výběr zvukové stopy a audio módu (mono, stereo).
27	SLEEP	Nastavení automatického vypnutí v požadovaném čase
28	TV/STB	Přepínání zdroje signálu (tlačítko není aktivní)
29	SUB-T (Titulky)	Otevře menu pro výběr a zapnutí / vypnutí titulků

STAND-BY REŽIM

Set-top box umožňuje 2 druhy vypnutí z běžného provozu do pohotovostního režimu (stand-by).

AKTIVNÍ STAND-BY REŽIM

Standardní vypnutí do stand-by režimu dálkovým ovladačem tak, jak jej zná většina uživatelů. Umožňuje rychlé zapnutí STB a sledování TV. Nevýhodou je vyšší spotřeba elektrické energie.

PASIVNÍ STAND-BY REŽIM

Nahrazuje síťový vypínač, spotřeba elektrické energie je velmi nízká, zapnutí STB však trvá delší dobu. Do pasivního stand-by režimu vypnete set-top box přepínačem na STB. **V tomto režimu nejsou podporovány plánované nahrávky.**

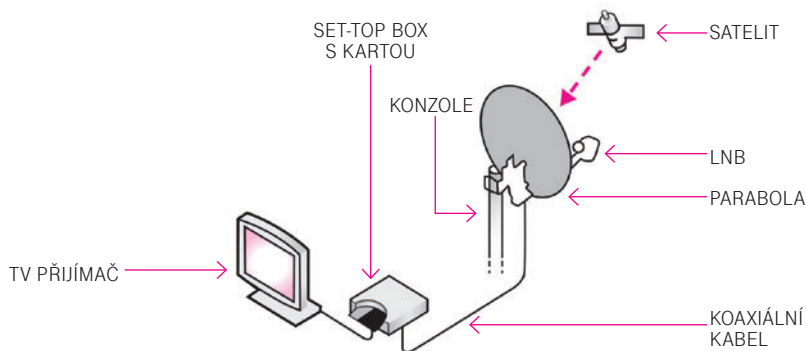


TECHNICKÉ ÚDAJE

SCHÉMA PŘIPOJENÍ SATELITNÍ ANTÉNY, STB A TV PŘIJÍMAČE

Před propojením STB s TV pomocí HDMI kabelu vypněte obě zařízení. Další postup je následující:

1. Zapojte HDMI kabel do boxu a TV (u TV si zapamatujte číslo HDMI vstupu).
2. Zapněte TV a pomocí tlačítka na přepínání vstupu zvolte příslušný vstup (může se jednat o tlačítko HMDI, Source a jiné, dle značky TV).
3. Zapněte box. Nyní můžete sledovat televizní kanály ve vyšší kvalitě.



TIP: PROPOJENÍ TELEVIZORU A KAON set-top boxu POMOCÍ HDMI KABELU

Některé typy televizorů umožňují propojení s STB pomocí HDMI kabelu, který poskytuje vyšší kvalitu obrazu.

NAPÁJENÍ

Standardní vstupní napájení:	AC 100 V až 240 V, 50/60 Hz
Rozsah vstupního napájení:	AC 90 V, 47 Hz ~ 63 Hz
Příkon:	Max. 23 W (max. výstup signálu Power: 19,2 W)
Ochrana:	Vnitřní OCP/OVP obvodu
Typ napájení:	Externí adaptér
Typ zásuvky:	Evropský, napájecí STB je CoC kompatibilní (v pohotovostním režimu)

SPOTŘEBA ELEKTRICKÉ ENERGIE V POHOTOVOSTNÍM REŽIMU

Pasivní pohotovostní režim:	CoC v souladu (méně než 0,5 W)
Aktivní pohotovostní režim:	Téměř shodný s režimem provozu

GRAFICKÉ ZOBRAZENÍ KAON SET-TOP BOXU



Časovač nahrávání	Ano (pouze na externí HDD zařízení)
Obsah balení	Uživatelská příručka, STB, adaptér, HDMI, dálkový ovladač (+ 2 ks baterie AAA)
Paměť	256 MB RAM + 512 MB SDRAM
PIP (obraz v obrazu)	Ne
Podsvícený displej	Ne
Pohotovostní režim	Ano
LED diody	Ano (2×)
Rozlišení	1 920 × 1080i/50 1 280 × 720p 720 × 576p 720 × 576i
Rozměry	155 (š) × 110 (h) × 35 (v) mm
Operační systém	LINUX
S-PDIF audio optický	Ne
SCART OUT	Ano (Mini DIN)
CAS	Nagra
Teletext	Ano
Typ napájení	Externí síťový adaptér (12 V, 1,5 A)
Tlačítko vypnout / zapnout zařízení	Ano
USB	USB 2.0 kompatibilní (5 V DC max. 500 mA)

Spotřeba	18 W max., v pasivním režimu (stand-by) 0,5 W (pouze při vypnutí vypínačem na STB)
Časovač vypnutí	Ano
Čas buzení	Ano
Dětská pojistka	Ano
Audio výstup Surround 5.1	Ne
Dálkový ovladač	Infračervený
DVB-C tuner	Ne
DVB-S/S2 tuner	Ano
DVB-T tuner	Ne
Displej	Ne
EPG (elektronický programový průvodce)	Ano
Ethernet port	1 × RJ-45, 10/100 Mb/s
Barva	Černá
Harddisk	Ne
HDMI	HDMI 1.4a, HDCP 1.2
Chipset	Broadcom/BCM73623, MIPS 4300 Core
Jazyk menu	Česky, anglicky
Nahrávání vysílaného programu	Pouze na externí HDD zařízení, min. velikost 2 GB (doporučená velikost externího HDD je 500 GB, kompatibilita s většími HDD závisí na typu HDD)



The terms HDMI and HDMI High-Definition Multimedia Interface, and the HDMI Logo are trademarks or registered trademarks of HDMI Licensing LLC in the United States and other countries.



Manufactured under license from Dolby Laboratories. Dolby and the double-D symbol are trademarks of Dolby Laboratories.



NEŽ OSLOVÍTE ZÁKAZNICKOU PODPORU



Základní pravidlo pro veškeré situace, kdy „něco přestane fungovat“, zní: Popřemýšlejte a zvažte, zda jste od doby, kdy bylo zařízení funkční, nezměnili některé nastavení.

Zde naleznete několik tipů na kontrolu:

TV PŘIJÍMAČ NEMÁ OBRAZ

- Došlo u zařízení k nějaké změně od doby, kdy byl obraz dostupný?
- Je veškerá kabeláž korektně a na doraz zapojena do správných zásuvek?
- Je přívod elektrické energie do TV nebo STB v pořádku? Překontrolujte prosím jističe.
- Zkoušeli jste restartovat set-top box?

OBRAZ JE V POŘÁDKU, ALE BEZ ZVUKU

- Jestliže používáte 2 nebo 3 dálkové ovladače (na STB, na televizor, na zesilovač) je možné, že je zvuk vypnut u jiného zařízení.

DÁLKOVÝ OVLADAČ NEFUNGUJE

- Míříte dálkovým ovladačem na set-top box?
- Překontrolujte a případně vyměňte baterie.

OBRAZ MRZNE

- Překontrolujte prosím parabolickou anténu. Nepříznivé povětrnostní podmínky mohou mít vliv na zhoršenou kvalitu přijímaného signálu.
- Překontrolujte prosím připojení napájecího kabelu do příslušného konektoru.
- V některých případech může pomoci přepnout na jiný kanál a zpět nebo restartovat zařízení.

PROBLÉMY S NAHRÁVÁNÍM

- Je externí disk korektně připojen a naformátován?
- Jestliže se objevuje hlášení o naplnění kapacity externího disku, přestože je na něm pouze několik nahrávek, překontrolujte prosím, zda nemáte nastaveno opakované nahrávání na dlouhou dobu dopředu. Do zaplněné kapacity jsou počítány i plánované nahrávky.
- Může se stát, že některé HDD odmítnou spolupracovat se set-top boxem. Tato situace může nastat i u některých modelů renomovaných výrobců. V takovém případě doporučujeme vyzkoušet jiný typ externího disku.

BEZPEČNOSTNÍ POKYNY

- Okolo set-top boxu ponechte z každé strany alespoň 10 cm volného prostoru. Volný prostor je potřebný pro odvětrávání vyprodukovaného tepla.
- Nezakrývejte odvětrávací otvory věcmi, jako jsou noviny, časopisy, ubrus, záclona atd. Jiným způsobem než přes otvory na vnějším obalu nemá teplo možnost unikát.
- Povrch set-top boxu nepřekrývejte ani na něj nepokládejte jiné předměty, např. jiná zařízení. (Položení externího disku, který je připojen k set-top boxu, je přípustné.)
- Nepokládejte set-top box na nic, co vyzařuje teplo, např. na jiné elektronické zařízení.
- Jestliže chcete vložit set-top box do skříňky nebo podobně uzavřeného místa, ujistěte se, že je zde dostatek prostoru na odvětrávání.
- Ujistěte se, že set-top box není vystaven riziku pádu nebo polití tekutinami.
- Neumísťujte na set-top box nic, co obsahuje otevřený oheň, např. svíčky.
- Nevystavujte set-top box extrémnímu teplu, chladu nebo vlhkosti.
- Nezapojte ani neodpojte kabely v době, kdy je set-top box připojen ke zdroji elektrické energie. Krom možného poškození obvodů set-top boxu hrozí úraz elektrickým proudem. Jediným zaručeným způsobem odpojení zařízení od zdroje elektrické energie je vyjmutí napájecího kabelu ze zásuvky.
- Neotvírejte a nerozebírejte vnější obal set-top boxu. Zařízení neobsahuje žádné součástky, které by bylo možné opravit, nastavit nebo vyměnit mimo autorizovaný servis.
- Na čištění vnějšího obalu set-top boxu používejte jemnou látku navlhčenou šetrným čisticím prostředkem na elektroniku.

Prohlášení o shodě



1. Označení modelu:

KSTB2096

2. Jméno a adresa výrobce nebo jeho zplnomocněného zástupce:

Kaonmedia Co., Ltd.

KAONMEDIA Building, 884-3, Seongnamdae-ro, Bundang-gu, Seongnam-si, Gyeonggi-do, Kórea

3. Toto prohlášení o shodě se vydává na výhradní odpovědnost výrobce:

Kaonmedia Co., Ltd.

4. Předmět prohlášení:

5. Uvedený předmět prohlášení je v souladu s:

SMERNICOU 2014/35/EU Směrnici o nízkém napětí
SMERNICOU 2014/30/EU Směrnici o elektromagnetické kompatibilitě
SMERNICOU 2014/53/EU Směrnici o rádiových zařízeních
SMERNICOU 2010/30/EU Směrnici o ekodesignu a energetickém značení

6. V případě, pokud je to relevantní, odkazy na příslušné použité harmonizované normy nebo odkazy na jiné technické specifikace, v souvislosti s kterými se shoda prohlašuje:

čl. 3.1, písm. a) EN 60950-1:2006+A11:2009+A1:2010+A12:2011+A2:2013
čl. 3.1, písm. b) EN 55032:2012+AC:2013
EN 55035:2017
EN 61000-3-2:2014
EN 61000-3-3:2013
čl. 3.2 EN 303 372-2 V1.1.1
čl. 3.3 Nařízení ES č. 801/2013, kterým se mění Nařízení (ES) č. 1275/2008
Zkušební metoda: EN 50564:2011 (IEC 62301: 2011, modifikovaná)
Zkušební zprávu vydal:
Bezpečnost: SongDam Certification Center
EMC: ONETECH Corp.
RF: ONETECH Corp.
ErP: SongDam Certification Center

7. V případě relevance – Notifikovaný orgán vykonal (opis zásahu) a vydal osvědčení:

Není

8. V případě relevance, pokud je to příslušné, opis příslušenství a součástí, včetně software, které umožňují řádnou funkci rádiového zařízení v souladu s ES prohlášením o shodě:

Není

Jméno : **Hyung Myung Noh**
Adresa : KAONMEDIA Building, 884-3, Seongnamdae-ro, Bundang-gu, Seongnam-si, Gyeonggi-do, Kórea
Telefonní číslo a e-mail : +82-10-2944-2048 / nhm@kaonmedia.com

Podpis :

Nhm

T-Mobile Czech Republic

Zákaznické centrum T-Mobile: 800 73 73 73

www.t-mobile.cz

