



T-Mobile PC Telefon Návod k použití

Obsah

1.	Úvod	3
2.	Instalace a nastavení	4
2.1	Příprava	4
2.2	Spuštění aplikace T-Mobile PC Telefon	5
2.3	Konfigurace aplikace T-Mobile PC Telefon	5
2.4	Nastavení adresáře	6
3.	Používání aplikace T-Mobile PC Telefon	7
3.1	Spuštění T-Mobile PC Telefon	7
3.2	Ukončení	7
3.3	Softwarový telefon	8
3.4	Vytočení čísla	11
3.5	Příchozí hovor	15
3.6	Aktivní hovor	16
3.7	Přepojení hovoru	17
3.8	Hlasová schránka	19
3.9	Konferenční hovory	20
4.	Používání adresáře	23
4.1	Záložka Kontakty	23
4.2	Záložka Historie	29
4.3	Soukromí	30
5.	Konfigurace aplikace T-Mobile PC Telefon	32
5.1	Nastavení vašeho profilu	32
5.2	Nastavení možností	33
5.3	Nastavení účtu	46
A.	Klávesové zkratky	47
B.	Nadpisy adresáře	48
C.	Umístění souborů	49
D.	Další způsoby spuštění aplikace T-Mobile PC Telefon	50
D.1	Z příkazového řádku	50
E.	Slovník	51

1. Úvod

T-Mobile PC Telefon je softwarový telefon navržený speciálně pro firemní uživatele. Umožňuje telefonovat pomocí VoIP.

Správce systému může aplikaci v rámci firmy poskytnout vzdáleně (spolu s použitím DHCP i bez něho) a automaticky nainstalovat balíček .msi napříč firmou.

Základní funkce telefonu

T-Mobile PC Telefon obsahuje všechny standardní funkce telefonu, včetně:

- displeje pro zobrazení hovoru a indikaci čekající zprávy (MWI)
- hlasitého odposlechu a ztlumení zvuku
- opětovného vytočení, podržení hovoru, odmítnutí hovoru
- historie volání – seznamu přijatých, zmeškaných a uskutečněných hovorů
- přepojení hovoru
- záznamu hovoru
- automatického přijetí hovoru
- šestistranného konferenčního hovoru

Rozšiřující funkce

T-Mobile PC Telefon také podporuje následující funkce:

- seznam kontaktů – import a export kontaktů mezi aplikací T-Mobile PC Telefon a jinými aplikacemi
- automatické zjištění a konfigurace zvukových zařízení
- potlačení zpětné vazby, automatická úprava hlasitosti, zjištění hlasové aktivity
- podpora těchto zvukových kodeků:
AMR Wideband (G.722.2), Broadvoice-32, Broadvoice-32 FEC, DVI4, DVI4; Wideband, G.711aLaw, G.711.uLaw, G.722, G.723, G.726, G.729, GSM, iLBC, L16 PCM Wideband, Speex, Speex FEC, Speex Wideband, Speex Wideband FEC
- automatický výběr nejvhodnějšího kodeku podle možností druhé strany hovoru, rychlosti připojení a stavu sítě; T-Mobile PC Telefon přepíná mezi kodeky během hovoru podle toho, jak se mění stav sítě
- vyhovuje standardu SIP 3261
- podpora STUN a ICE NAT a XTunnels pro průchod komunikace přes NAT a firewall
- tónová volba (RFC 2833, vnitropásmové DTMF nebo zprávy SIP INFO)
- dostupnost v jiných jazycích

2. Instalace a nastavení

2.1 Příprava

Požadavky na multimediální zařízení

T-Mobile PC Telefon k uskutečnění hovoru vyžaduje jak reproduktory, tak mikrofon. Přípustná je kterákoliv z následujících konfigurací:

- externí reproduktory a mikrofon
- vestavěné reproduktory a mikrofon
- analogová náhlavní souprava
- náhlavní souprava připojená prostřednictvím Bluetooth®
- náhlavní souprava připojená prostřednictvím USB
- telefon připojený prostřednictvím USB

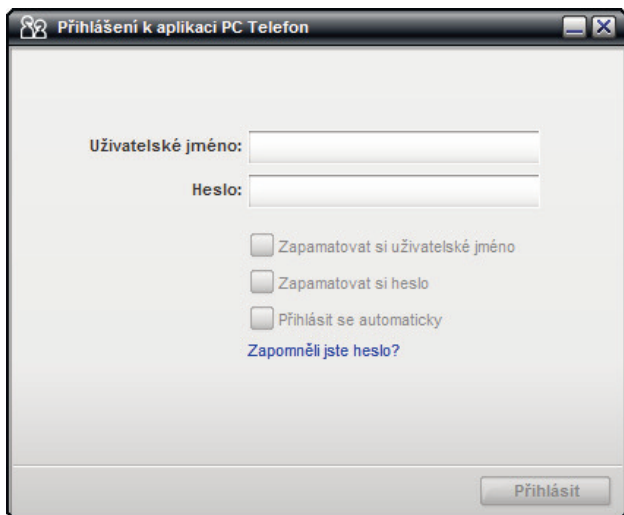
Optimalizovaná zařízení

Aplikace T-Mobile PC Telefon je optimalizována pro tato zařízení:

- Actiontec Internet Phone Wizard
- GN Netcom GN 8120 USB and GN Netcom 8110 USBXP
- Plantronics CS50-USB Wireless Office Headset System
- Polycom® Communicator C100S Wideband USB Speakerphone
- TigerJet RJ11 to USB Phone Adaptor (obsahující Tiger560C)
- TigerJet USB Phone Set (obsahující Tiger560C)
- Yealink USB-P1K USB hand phone

2.2 Spuštění aplikace T-Mobile PC Telefon

Pokud není T-Mobile PC Telefon ještě spuštěn, spusťte jej jako kterýkoliv jiný program: použijte **nabídku Start** nebo poklepejte na ikonu na ploše. Objeví se buď přihlašovací okno, nebo softwarový telefon samotný. Pokud se objeví přihlašovací okno, vyplňte přihlašovací údaje, které jste obdrželi od svého správce.



Přihlášení k aplikaci PC Telefon

Uživatelské jméno:

Heslo:

Zapamatovat si uživatelské jméno

Zapamatovat si heslo

Přihlásit se automaticky

[Zapomněli jste heslo?](#)

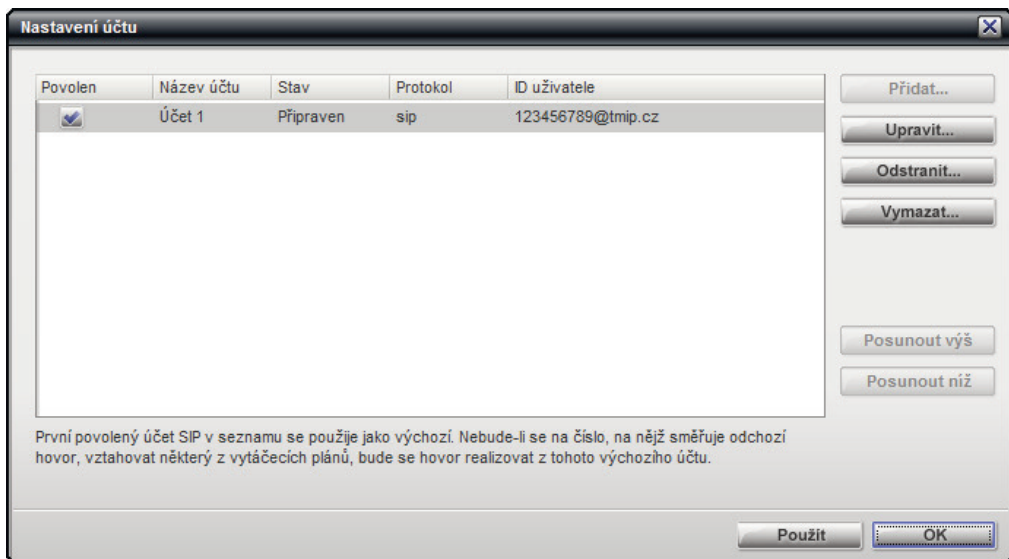
Přihlásit

2.3 Konfigurace aplikace T-Mobile PC Telefon

Tuto kapitolu si přečtěte, pokud vás váš správce vyzval, abyste aplikaci T-Mobile PC Telefon nakonfigurovali nebo konfiguraci dokončili.

(Pokud podle vašeho správce není třeba konfiguraci měnit, přejděte na kapitolu „Nastavení adresáře“ na straně 6.)

1. Vyberte Soubor > Nastavení účtu.
2. Vytvořte nebo změňte účty podle instrukcí vašeho správce. Více informací naleznete na dalších stranách. Po dokončení se vraťte do okna Nastavení účtu a klepnutím na tlačítko Použít účty zaregistrujte. Až se sloupec Stav změní na „Připraven“, klepněte na tlačítko OK.



2.4 Nastavení adresáře

Abyste mohli jednoduše vytáčet telefonní čísla, je vhodné vytvořit v adresáři kontakty. To můžete udělat některým z následujících způsobů:

- Během hovoru můžete přidat druhou stranu hovoru do adresáře. Viz „Příchozí hovor“ na straně 15.
- Adresy můžete přidat do adresáře po jedné. Viz „Přidání kontaktu“ na straně 24.
- Můžete importovat kontakty ze souboru nebo jiné aplikace. Viz „Importování kontaktů“ na straně 26.

Obecné informace o kontaktech naleznete v kapitole „Záložka Kontakty“ na straně 23.

3. Používání aplikace T-Mobile PC Telefon

3.1 Spuštění T-Mobile PC Telefon

Pokud není T-Mobile PC Telefon ještě spuštěn, spusťte jej jako kterýkoliv jiný program: použijte nabídku Start nebo poklepejte na ikonu na ploše. Objeví se T-Mobile PC Telefon.

3.2 Ukončení

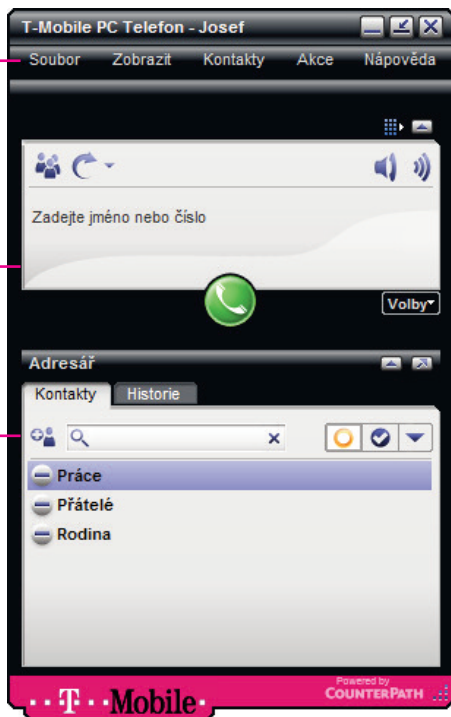
T-Mobile PC Telefon ukončíte klepnutím na Soubor > Ukončit nebo stisknutím Ctrl + Q. Klepnutím na tlačítko Zavřít (X) v okně telefonu pouze zmenšíte aplikaci do oznamovací oblasti, ale neukončíte ji.

3.3 Softwarový telefon

Nabídka aplikace
T-Mobile PC Telefon.
Viz níže.

Panel hovorů.

Adresář.
Viz strana 23.



Nabídka aplikace T-Mobile PC Telefon

Soubor

- Můj profil. Viz strana 32.
- Možnosti. Tato nastavení určují způsob, jakým s aplikací T-Mobile PC Telefon pracujete. Viz strana 33.
- Nastavení účtu. S těmito nastaveními pracujete pouze, pokud vás k tomu vyzve váš správce. Viz „Konfigurace aplikace T-Mobile PC Telefon“ na straně 32.
- Odhlásit. Odhlásí vás a zmenší aplikaci T-Mobile PC Telefon do oznamovací oblasti. Pokud kliknete na ikonu aplikace T-Mobile PC Telefon v oznamovací oblasti, objeví se přihlašovací okno.
- Ukončit. Ukončí aplikaci T-Mobile PC Telefon. Můžete také použít klávesovou kombinaci Ctrl + Q.

Zobrazit

Umožňuje změnit, jak aplikace T-Mobile PC Telefon vypadá. Viz „Jak zobrazit a skrýt různé části softwarového telefonu“.

Kontakty

Umožňuje práci s kontakty. Všechny operace z této nabídky, kromě importování a exportování, je též možné provádět přímo z panelu Adresář.

Více informací o těchto operacích, včetně importu a exportu, naleznete na straně 23.

Informace o správě blokových kontaktů naleznete v kapitole „Soukromí“ na straně 30.

Akce

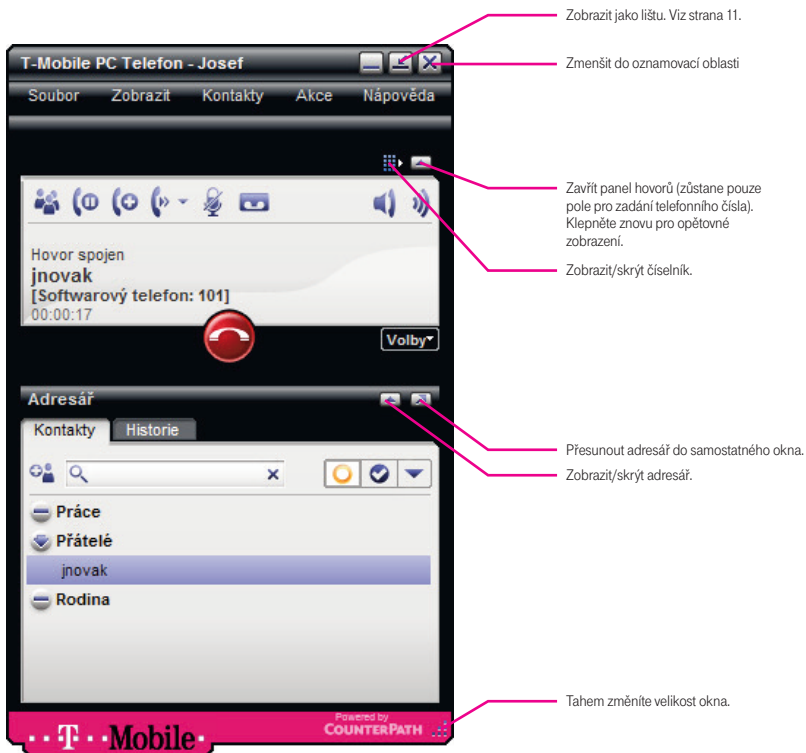
Seznam akcí, které můžete provést v závislosti na aktuálním stavu aplikace T-Mobile PC Telefon. Pokud například vyberete kontakt, v této nabídce naleznete všechny akce, které můžete s tímto kontaktem provést.

Pokud je vaše aplikace T-Mobile PC Telefon nastavena tak, aby zobrazovala pracovní skupinu, můžete pracovní skupinu prohlížet z nabídky Akce.

Nápověda

Umožňuje přístup k různým funkcím závislým na poskytované službě.

Jak zobrazit a skrýt různé části softwarového telefonu

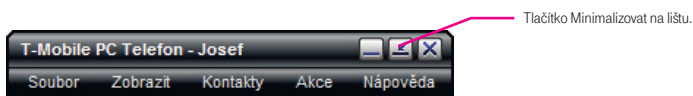


Když je aplikace T-Mobile PC Telefon skrytá nebo zmenšená, stále můžete přijímat hovory.

Pokud aplikaci ukončíte ve chvíli, kdy je zmenšená nebo zobrazená jako lišta, bude ve stejném stavu i při příštím spuštění.

Lišta

Softwarový telefon zobrazíte jako lištu, když klepnete na tlačítko Minimalizovat na lištu.



Lišta poskytuje kompaktní zobrazení, které umožňuje provádět mnoho akcí v aplikaci T-Mobile PC Telefon. Předpokladem použití tohoto režimu zobrazení je znalost aplikace T-Mobile PC Telefon a jejích funkcí.



3.4 Vytočení čísla



Zavolat někomu můžete na:

- adresu softwarového telefonu (např. jnovak@domenaA.com)
- běžné telefonní číslo

Číslo můžete vytočit i během aktivního hovoru. Počet hovorů, které můžete najednou uskutečnit, není žádným způsobem omezen, ale jakmile narazíte na hranice možností svého počítače, nakonec dojde ke zhoršení kvality zvuku. Nedoporučujeme více než šest souběžných hovorů.



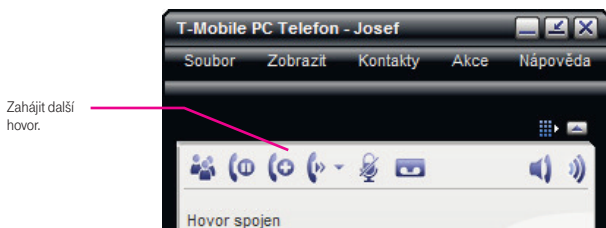
1. Vytočte číslo. Viz tabulka níže.
2. Nový hovor přibude na liště hovorů. Uslyšíte vyzváněcí tón.
3. Jakmile je nový hovor uskutečněn, přepněte na jiný hovor klepnutím na jeho záložku na liště hovorů.

Co udělat?	Prostřednictvím	Popis
Zadat telefonní číslo	Číselník nebo klávesnice	<p>Pokud je již aktivní jiný hovor, klepněte na  na nástrojové liště hovoru. Objeví se nové pole pro zadání čísla. Aktuální hovor bude podržen.</p> <p>Pomocí číselníku nebo klávesnice zadejte adresu softwarového telefonu nebo telefonní číslo do pole pro zadání čísla.</p> <p>Můžete zadat celou adresu softwarového telefonu (jinovak@domenaA.com) nebo pouze jméno (jinovak).</p> <p>Během psaní se může objevit nabídka pro doplnění zadání. Můžete vybrat nabízené doplnění nebo pokračovat v psaní.</p> <p>Vytočte číslo klepnutím na zelené tlačítko Vytočit nebo stiskněte Enter.</p>
Přetáhnout kontakt nebo předchozí hovor	Záložka Kontakty nebo Historie v panelu Adresář	<p>Přetáhněte položku ze záložky Kontakty nebo Historie. Číslo se okamžitě vytočí. (Pokud záložka obsahuje mnoho kontaktů, použijte nejprve pole  pro vyhledání kontaktu v seznamu.)</p>
Klepnout pravým tlačítkem na kontakt nebo předchozí hovor	Záložka Kontakty nebo Historie v panelu Adresář	<p>Klepněte pravým tlačítkem na položku na záložce Kontakty nebo Historie a vyberte Volat. Číslo se okamžitě vytočí.</p> <p>(Pokud záložka obsahuje mnoho kontaktů, použijte nejprve pole  pro vyhledání kontaktu v seznamu.)</p>
Poklepat na kontakt	Záložka Kontakty v panelu Adresář	<p>Kontakty mají nastavení, podle kterého se při poklepatí na kontakt vytočí jedno z jeho čísel. Toto nastavení je dostupné pro každý kontakt zvlášť. Viz tabulka 1 na straně 25.</p>

Poklepat na předchozí hovor	Záložka Historie v panelu Adresář	Poklepejte na položku. Číslo se vytočí.
Znovu vytočit	Tlačítko Znovu vytočit	Klepněte na Akce a vyberte Znovu vytočit nebo klepněte na tlačítko Znovu vytočit. Číslo se okamžitě vytočí.
Vytáčení	Číselník	Pokud je číselník skrytý, klepněte na tlačítko Zobrazit číselník. Zadejte číslo pomocí číselníku. Vytočte číslo klepnutím na zelené tlačítko nebo stiskněte Enter.


Vytočení dalšího čísla

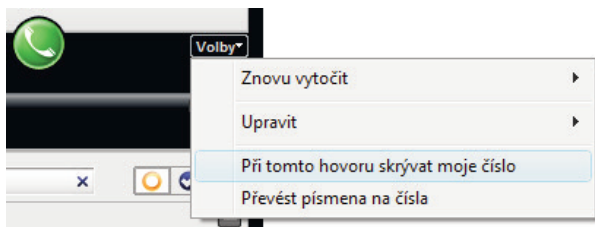
Můžete vytočit číslo, aniž byste zavěsili aktuální hovor. Klepněte na tlačítko Zahájit další hovor. Na liště hovorů se objeví záložka pro každý hovor.



Jak skrýt svou identitu

Pokud nechcete, aby druhá strana hovoru viděla, kdo volá, můžete skrýt svoji identitu.

Klepněte na Volby > Při tomto hovoru skrývat moje číslo. Na panelu hovoru se objeví . Vytočte číslo běžným způsobem.



Vaše identita zůstane skrytá pouze v rámci tohoto hovoru.

Šifrování

Pokud použijete příslušné nastavení zabezpečení, může být odchozí hovor zašifrován.

- Pokud je navázán zašifrovaný hovor, objeví se na displeji ikona zašifrování (🔒). Tato ikona znázorňuje, že hovor je zaručeně zabezpečen mezi vámi a vaším serverem proxy. V tomto případě hovor nemusí být zabezpečen za tímto prvním spojem.
- Pokud je navázán nezašifrovaný hovor, ikona zašifrování se neobjeví.
- Pokud hovor nelze navázat tak, aby odpovídal nastavení zabezpečení, navázání hovoru selže.

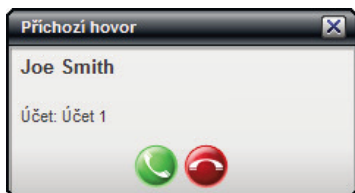
Ukončení hovoru

Klepněte na červené tlačítko Ukončit hovor na panelu hovoru. Podrobnosti hovoru zůstanou na displeji ještě několik sekund po ukončení hovoru.

3.5 Příchozí hovor

Aplikace T-Mobile PC Telefon musí být spuštěna, aby bylo možné přijímat hovory. (Pokud aplikace T-Mobile PC Telefon není spuštěna, příchozí hovory mohou být přeměrovány do hlasové schránky; poraďte se se správcem.)

Aplikace T-Mobile PC Telefon zazvoní a informace o příchozím hovoru se zobrazí v poli pro zadání čísla. Navíc se zobrazí okno s upozorněním na příchozí hovor, a to i v případě, že je aplikace T-Mobile PC Telefon zmenšená. Více informací o upozornění na příchozí hovor naleznete v kapitole „Možnosti – Výstrahy a zvuky“ na straně 34.



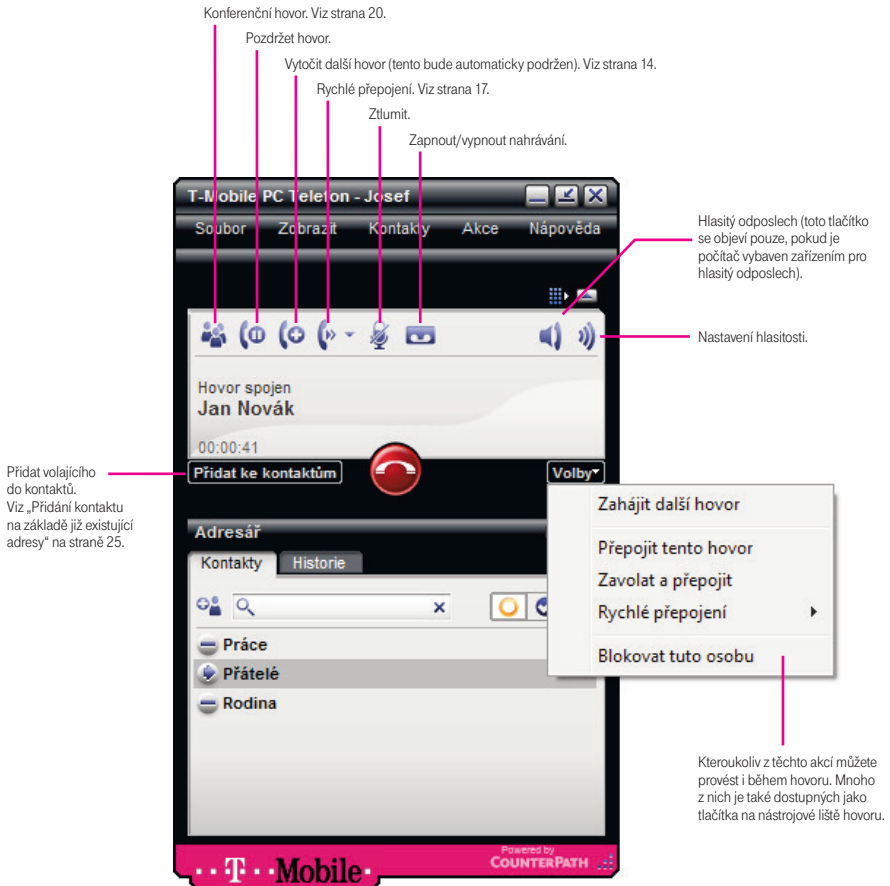
Zobrazí se adresa softwarového telefonu, ze kterého příchozí hovor přichází. Může se objevit i jméno volajícího.

Akce	Prostřednictvím	Popis
Odpovědět	Panel hovoru nebo okno s upozorněním na příchozí hovor	<p>Klepněte na tlačítko Přijmout hovor.</p> <p>Pokud již máte aktivní jiný hovor, bude tento nejprve automaticky podržen. Nyní budete hovořit s nově volajícím.</p> <p>Pokud je aplikace T-Mobile PC Telefon aktivní, můžete také stisknout Enter (na klávesnici).</p>
Odmítnout	Panel hovoru nebo okno s upozorněním na příchozí hovor	Klepněte na tlačítko Odmítnout. Volajícímu se ozve obsazený tón. Hovor může být také přeměrován do hlasové schránky (pokud tuto službu využíváte).
Trvale blokovat volajícího	Nabídka Volby	Klepněte na Volby a vyberte Blokovat tuto osobu.

3.6 Aktivní hovor

Během hovoru můžete provádět následující operace:

- upravit zvuk: použít hlasitý odposlech, ztlumit hovor, nastavit hlasitost
- nahrát hovor
- podržet hovor
- přidat volajícího do kontaktů
- přepojit hovor – viz další strana



3.7 Přepojení hovoru

Rychlé přepojení

Můžete definovat seznam telefonních čísel, na která je možno přeměrovat hovory. Během hovoru pak můžete přeměrovat hovor na kterékoli z těchto čísel.

Pro nastavení tohoto seznamu:

1. Klepněte na nabídku Soubor > Možnosti. Zobrazte panel Rychlé přepojení.
2. Vložte libovolný počet čísel. Použijte tlačítka Přidat, Upravit a Odstranit.

Nastavte jedno z čísel jako výchozí a klepněte na OK.

Hovor přepojte klepnutím na šipku u tlačítka Přepojit a vyberte číslo, na které chcete hovor přepojit. Jakmile je hovor přepojen (cílový telefon začne zvonit), bude hovor na vaší straně ukončen.



Základní přepojení (bez účasti) – Přepojit tento hovor

Můžete přepojit hovor na kterékoliv číslo a zavěsit, jakmile zadáte telefonní číslo.

1. Klepněte na Volby > Přepojit tento hovor. Zobrazí se dotaz na cílové telefonní číslo.
2. Zadejte cílové telefonní číslo.
3. Klepněte na Přenos; objeví se zpráva o úspěšně přepojeném hovoru. Nebo klepněte na Storno a budete pokračovat v aktuálním hovoru.

Přepojení s vaší účastí – Zavolat a přepojit

Můžete nejprve mluvit s tím, komu chcete hovor přepojit, a až poté dokončit přepojení hovoru.

1. Klepněte na Volby > Zavolat a přepojit. Původní hovor se pozastaví a objeví se záložka nového hovoru.
2. Zavolejte na cílové telefonní číslo běžným způsobem.
3. Až budete připraveni hovor přepojit, klepněte na Přenos; objeví se zpráva o úspěšně přepojeném hovoru.

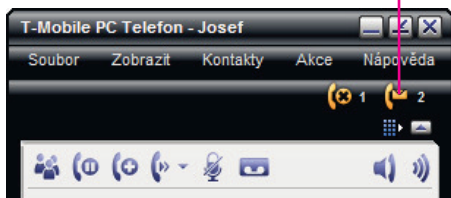


Pokud příjemce hovoru nechce hovor přijmout, jednoduše s ním ukončete hovor. Původní hovor se obnoví.

3.8 Hlasová schránka

Pokud máte aktivovanou hlasovou schránku a ta obsahuje zprávy, zobrazí se ikona hlasové schránky spolu s počtem nových zpráv. Klepnutím na ikonu budete automaticky spojeni s hlasovou schránkou a můžete si poslechnout nové zprávy.

Ikona hlasové schránky.



3.9 Konferenční hovory

Zahájení konferenčního hovoru

Konferenční hovor můžete vytvořit z již existujícího hovoru následovně:

1. Klepněte na tlačítko Zavolat účastníkovi konference. Aplikace T-Mobile PC Telefon se přepne do režimu konference a na displeji se zobrazí Zavolat účastníkovi konference.
2. Vytočte druhý hovor jedním z následujících způsobů:

Klepněte pravým tlačítkem na kontakt a vyberte Přidat ke konferenčnímu hovoru.

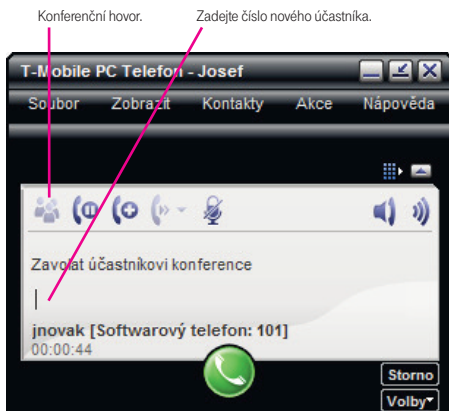
Napište jméno nebo číslo.

(Nebo zrušte volání klepnutím na Storno.)

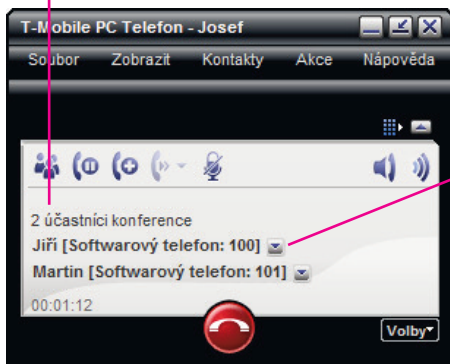
Příjemce hovoru je automaticky přidán do konferenčního hovoru.

Další možností, jak zahájit konferenční hovor, je spojení všech aktivních hovorů:

1. Navažte jednotlivé hovory. Mohou to být příchozí i odchozí hovory.
2. Klepněte na tlačítko Konference – vše.



Konference je nyní navázána.



Klepnutím zobrazíte nabídku akcí pro účastníka.

Správa konferenčního hovoru

Přidání dalších účastníků

Účastníky konference můžete přidat jedním z těchto způsobů:

- Klepněte pravým tlačítkem na kontakt a vyberte Přidat ke konferenčnímu hovoru.
- Na záložce konferenčního hovoru klepněte na ikonu Konference. Vytočte číslo zadáním jména nebo čísla. Jakmile volaný přijme hovor, bude automaticky přidán do konference.
- Vytočte samostatný hovor běžným způsobem (klepnutím na ikonu Zahájit další hovor). Když je hovor navázán, klepněte na tlačítko Konference – vše. Všechny samostatné hovory budou připojeny k aktivní konferenci.
- Přijměte jeden nebo více příchozích hovorů. Klepněte na tlačítko Konference – vše. Všechny samostatné hovory budou připojeny k aktivní konferenci.

Kdykoliv klepnete na tlačítko Konference – vše, všechny aktivní hovory budou spojeny do jedné konference; není možné některý z hovorů ponechat mimo konferenci.

Odpojení účastníka

Účastníka můžete odpojit od konference klepnutím na šipku vedle jeho jména a vybráním Oddělit hovor od konference. Hovor se stane samostatným hovorem.

Rozpuštění konference

Konferenci rozpustíte do samostatných hovorů klepnutím na Volby > Rozpustit konferenci. Klepnutím na tlačítko Ukončit hovor zavěsíte spojení se všemi účastníky.

Podržení konference



Klepnutím na tlačítko Podržet pozastavíte konferenci.

Ovládání zvuku

Nastavení hlasitosti

Hlasitost zvuku můžete upravit klepnutím na ikonu hlasitosti na nástrojové liště hovoru.

Ztlumit

Klepnutím na ikonu  znemožníte dalším účastníkům hovoru, aby vás slyšeli. Na displeji se objeví ikona .

Hlasitý odposlech

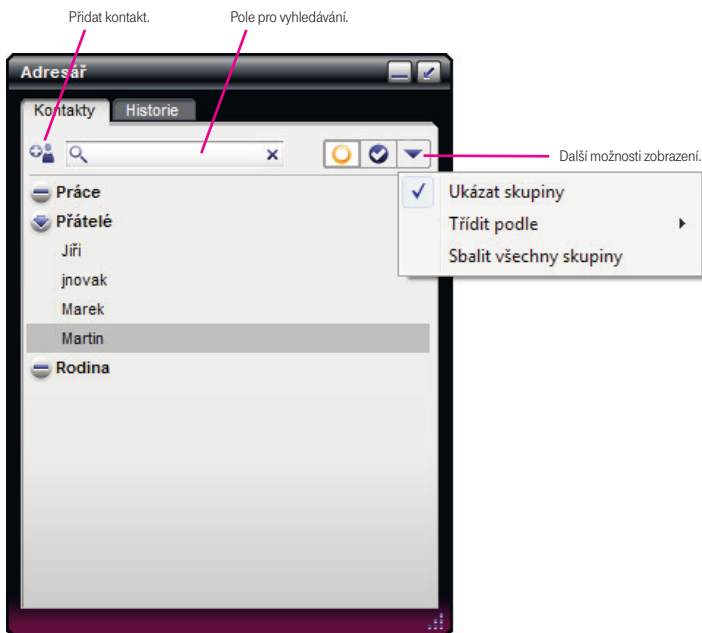
Klepnutím na ikonu  zapnete hlasitý odposlech. Na displeji se objeví ikona .

4. Používání adresáře

Panel Adresář, který je rozdělen do záložek, zpřístupňuje tyto funkce:

- kontakty
- historie hovorů –viz strana 29

4.1 Záložka Kontakty



Záložka Kontakty zobrazuje kontakty a umožňuje nastavit jejich kontaktní informace, včetně:


- adresy softwarového telefonu
- domácího telefonu, pracovního telefonu, mobilního telefonu
- čísla faxu (pouze jako doplněk; aplikace T-Mobile PC Telefon neposkytuje funkci faxu)
- e-mailu

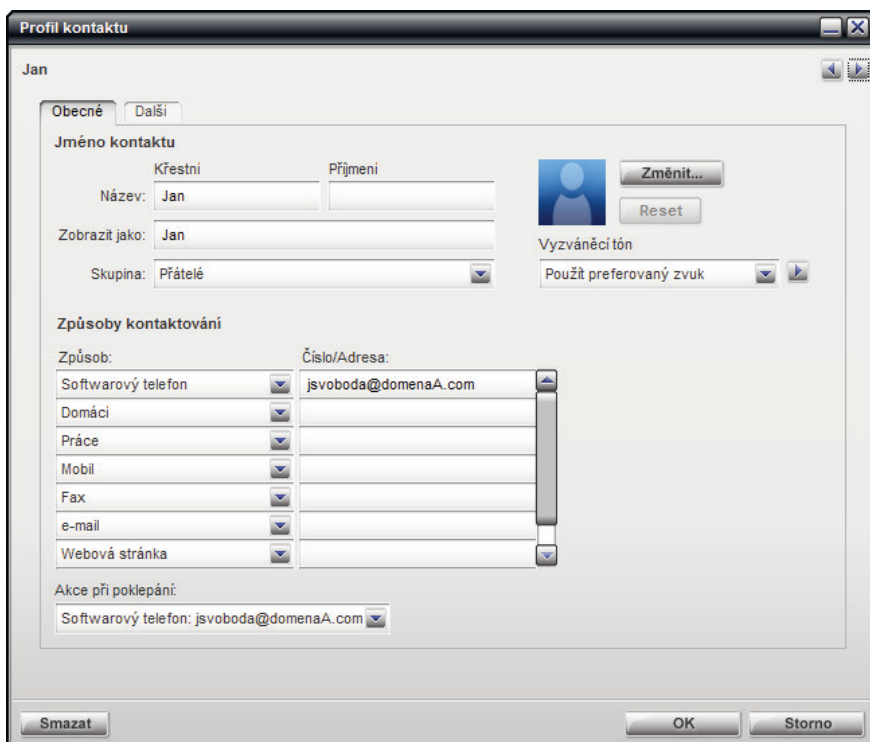
Jednu z těchto položek můžete nastavit jako výchozí způsob spojení pro jednotlivé kontakty.

Typicky jsou kontakty rozděleny do skupin. Aplikace T-Mobile PC Telefon obsahuje vestavěné skupiny „Přítel“ , „Rodina“ a „Práce“. Můžete podle potřeb přidat další skupiny.

Nastavení kontaktů

Přidání kontaktu

Klepněte na ikonu  nebo klepněte pravým tlačítkem na skupinu a vyberte Přidat kontakt do skupiny. Objeví se okno Profil kontaktu. Prohlédněte si tabulku na straně 25.



The screenshot shows the 'Profil kontaktu' window for a contact named 'Jan'. The window has a title bar with 'Profil kontaktu' and standard window controls. Below the title bar, the name 'Jan' is displayed. There are two tabs: 'Obecné' (selected) and 'Další'. The 'Obecné' tab contains the following fields and controls:

- Jméno kontaktu:** A form with two input fields: 'Křestní' (First name) containing 'Jan' and 'Příjmení' (Last name) which is empty.
- Název:** A dropdown menu showing 'Jan'.
- Zobrazit jako:** A dropdown menu showing 'Jan'.
- Skupina:** A dropdown menu showing 'Přátelé'.
- Profile picture:** A blue silhouette icon with a 'Změnit...' button next to it.
- Reset button:** A button labeled 'Reset'.
- Vyzváněcí tón:** A dropdown menu showing 'Použit preferovaný zvuk'.

Below these fields is the 'Způsoby kontaktování' (Contacting methods) section, which is a table with two columns: 'Způsob:' (Method) and 'Číslo/Adresa:' (Number/Address).

Způsob:	Číslo/Adresa:
Softwarový telefon	jsvoboda@domenaA.com
Domáci	
Práce	
Mobil	
Fax	
e-mail	
Webová stránka	

At the bottom of the window, there is a field for 'Akce při poklepání:' (Action on click) with a dropdown menu showing 'Softwarový telefon: jsvoboda@domenaA.com'. At the very bottom of the window are three buttons: 'Smazat' (Delete), 'OK', and 'Storno' (Cancel).

Tabulka 1: Pole profilu kontaktu

Pole	Popis
Jméno kontaktu	Vyžadováno je pouze jméno „Zobrazit jako“. Toto jméno se zobrazí na displeji telefonu a v upozornění na příchozí hovor ve chvíli, kdy vám bude tato osoba volat.
Skupina	Můžete: Vybrat jednu skupinu. Vybrat položku Zvolit více skupin a přidat kontakt do více než jedné skupiny.
Vyzváněcí tón	Vyberte vyzváněcí tón pro tento kontakt nebo vyberte možnost Použit preferovaný zvuk (který se nastavuje v nabídce Možnosti > Výstrahy a zvuky). Klepnutím na šipku přehrajete aktuálně vybraný zvuk.
Způsoby spojení	Zadejte tolik způsobů, kolik potřebujete. Záznamy typu e-mail a softwarový telefon musí být ve tvaru <jméno>@<doména>.
Akce při poklepání	Vyberte způsob spojení. Tento způsob bude použit, když na tento kontakt pokleпáte. Například pokud zvolíte „E-mail: jnovak@domenaA.com“, pak při poklepání na tento kontakt se otevře okno e-mailu s touto adresou (nikoliv s jinou adresou uloženou u tohoto kontaktu).
Ostatní pole	Vyplňte podle potřeby.

Přidání kontaktu na základě již existující adresy

Můžete vytvořit kontakt zaznamenáním již existujících informací:

- Pokud telefonujete s někým, koho nemáte uloženého jako kontakt, klepněte na tlačítko Přidat ke kontaktům na panelu hovoru.

- Na záložce Historie vyberte záznam, který není kontakt. Klepněte na něj pravým tlačítkem a vyberte Přidat jako kontakt.

Objeví se okno Přidat kontakt.

Pokud je uživatelské jméno v adrese shodné s uživatelským jménem v některé již existující adrese, automaticky bude vybrána možnost Aktualizovat existující kontakt, například pokud adresa je jnovak@domenaB.com a některý existující kontakt obsahuje adresu jnovak@domenaA.com. Jinak bude vybrána možnost Vytvořit nový kontakt.

Proveďte příslušnou akci:

- Vytvořit nový kontakt: Pokud potřebujete, změňte jméno, způsob kontaktování a skupinu. Klepněte na OK.
- Aktualizovat existující kontakt: Vyberte jiný kontakt, pokud je to třeba. Stejně tak můžete změnit způsob kontaktování a skupinu. Klepněte na OK.

Importování kontaktů

Seznam kontaktů aplikace T-Mobile PC Telefon můžete naplnit importováním kontaktů z vnějšího souboru nebo souborů. Váš správce pro vás možná umístil tento soubor na server. Můžete také v libovolném počtu importovat své vlastní soubory. Nové kontakty budou přidány k existujícím kontaktům.

Seznam kontaktů můžete importovat z těchto typů souboru:

- čárkami oddělené hodnoty (CSV); použijte tento typ pro importování z aplikace Microsoft® Excel®; nejprve budete tento soubor muset vytvořit – viz níže
- soubor typu vCard (.vcf); soubor typu vCard je elektronická navštívenka, která se často připojuje k e-mailu

1. Z hlavní nabídky vyberte Kontakty a pak vyberte **Importovat kontakty**. Spustí se průvodce pro importování kontaktů.
2. Jakmile v průvodci klepnete na tlačítko **Dokončit**, aktualizuje se záložka Kontakty a zobrazí importované položky.

Vytvoření souboru pro import v aplikaci Excel

1. Odstraňte veškerý úvodní text nebo nadpisy z horní části tabulky. (Text na konci můžete zachovat; během importu bude ignorován.)

2. Vložte prázdný řádek jako první řádek a vložte nadpisy, které aplikace T-Mobile PC Telefon použije k interpretaci jednotlivých sloupců. Sloupce mohou být v libovolném pořadí. Nejčastěji používané nadpisy jsou tyto:
 - display-name
 - entry_id
 - given_name
 - surname
 - postal_address

Celý seznam nadpisů naleznete v kapitole „Nadpisy adresáře“ na straně 48.

3. Uložte soubor ve formátu *.csv.

Externí úložiště kontaktů

Při každém spuštění aplikace T-Mobile PC Telefon je seznam kontaktů načten z externího úložiště. Pokaždé, když je vytvořen nový kontakt, je okamžitě zkopírován do externího úložiště.

Seznam je vždy uložen na místním počítači. Pokud máte přístup k serveru vzdáleného úložiště, můžete navíc aplikaci T-Mobile PC Telefon nastavit tak, že seznam kontaktů je také uložen vzdáleně prostřednictvím technologie XCap nebo WebDAV.

Exportování kontaktů

Kontakty můžete exportovat do souboru s čárkami oddělenými hodnotami nebo do souboru typu .vcf.

1. V hlavní nabídce klepněte na Kontakty a poté zvolte Exportovat kontakty. Spustí se průvodce pro exportování kontaktů.
2. Jakmile klepnete na Další, začnou se kontakty exportovat. Výsledkem je soubor vybraného typu.

Správa kontaktů

Změna informací o kontaktu

Pokud chcete změnit informace o kontaktu, klepněte pravým tlačítkem na kontakt a vyberte Zobrazit profil. Zobrazí se okno Profil kontaktu (viz strana 24). Některé ze změn, které v tomto okně můžete provést, jsou tyto:

- změnit jakékoliv podrobnosti kontaktu
- přidat, odebrat nebo změnit způsob kontaktování
- přesunout kontakt do jiné skupiny vybráním této skupiny
- přidat existující kontakt do více skupin vybráním jedné nebo více dalších skupin

Přesunutí nebo vymazání kontaktu

- Můžete označit jeden nebo více kontaktů a přetáhnout je do nové skupiny.
- Pokud chcete kontakty vymazat, vyberte je, pak na ně klepněte pravým tlačítkem a zvolte **Vymazat označené**. Kontakty budou odstraněny z této skupiny.

Přidání, vymazání a přejmenování skupin

Vyberte libovolnou skupinu, klepněte na ni pravým tlačítkem a vyberte příslušnou položku z nabídky.

Kontakty, které nejsou v žádné skupině, se zobrazí pod skupinou Kontakty nezařazené do skupiny.

Tuto skupinu můžete vymazat, ale nelze ji přejmenovat.

Používání kontaktů

Vytočení telefonního čísla kontaktu

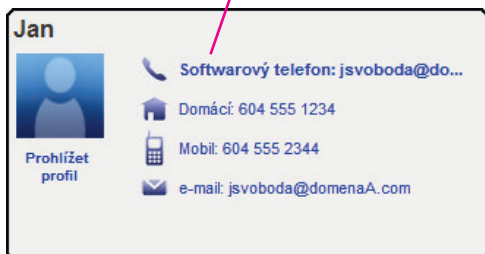
- Poklepejte na kontakt, vytočí se jeho výchozí číslo.
- Přetáhněte kontakt na displej hovoru.
- Klepněte pravým tlačítkem na kontakt a vyberte Volat, pak vyberte jedno z čísel.

Bublina kontaktu

Klepnutím na kontakt zobrazíte jeho bublinu. Tato bublina obsahuje způsoby kontaktování pro tento kontakt. Na každý způsob kontaktování můžete klepnout a provést tak příslušnou akci.

Klepněte na adresu nebo ikonu k provedení akce.

Jan



Prohlížet profil

Softwarový telefon: jsvoboda@do...

Domácí: 604 555 1234

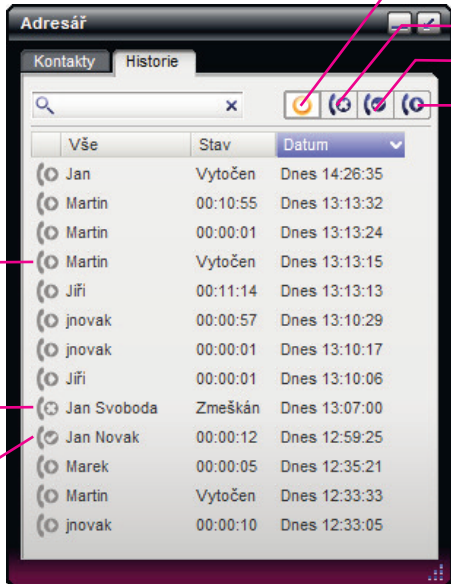
Mobil: 604 555 2344

e-mail: jsvoboda@domenaA.com

Hledání v kontaktech

Pokud je seznam kontaktů dlouhý, použijte pole  k filtrování zobrazených kontaktů. K vyčištění filtru a zobrazení znovu všech kontaktů použijte tlačítko .

4.2 Záložka Historie



Zobrazit všechny hovory.

Zmeškané hovory.

Přijaté hovory.

Vytočené hovory.

Odchozí hovor. Pokud byl přijat, stav zobrazuje dobu trvání, pokud nebyl přijat, stav je „Vytočen“.

Příchozí hovor zmeškaný nebo odmítnutý.

Přijatý příchozí hovor.

Vše	Stav	Datum
Jan	Vytočen	Dnes 14:26:35
Martin	00:10:55	Dnes 13:13:32
Martin	00:00:01	Dnes 13:13:24
Martin	Vytočen	Dnes 13:13:15
Jiří	00:11:14	Dnes 13:13:13
jnovak	00:00:57	Dnes 13:10:29
jnovak	00:00:01	Dnes 13:10:17
Jiří	00:00:01	Dnes 13:10:06
Jan Svoboda	Zmeškan	Dnes 13:07:00
Jan Novak	00:00:12	Dnes 12:59:25
Marek	00:00:05	Dnes 12:35:21
Martin	Vytočen	Dnes 12:33:33
jnovak	00:00:10	Dnes 12:33:05

Správa seznamu hovorů

Můžete klepnout pravým tlačítkem na kteroukoliv položku seznamu a:

- smazat hovor
- smazat všechny položky seznamu
- blokovat tuto osobu a zajistit tak, že vám nebude moci volat; toto nastavení soukromí můžete kdykoliv změnit – viz strana 30
- zobrazit profil kontaktu v případě, že položka je kontakt
- přidat jako kontakt; vyberte Přidat jako kontakt a zobrazí se okno Přidat kontakt; doplňte chybějící informace a klepněte na tlačítko OK; více informací o polích v tomto okně naleznete v kapitole „Přidání kontaktu na základě již existující adresy“ na straně 25.

Vytáčení ze seznamu

Můžete klepnout pravým tlačítkem na položku v seznamu Přijaté hovory nebo Vytočené hovory a:

- zavolat této osobě na číslo, které bylo použito pro tento hovor; k vytočení čísla také stačí na položku poklepat
- yavolat této osobě a přidat ji do aktuálně probíhajícího konferenčního hovoru; více informací o konferenčních hovorech naleznete v kapitole „Konferenční hovory“ na straně 20

4.3 Soukromí

Máte pod kontrolou, kdo z vašich kontaktů a jiných osob vám může volat.

Toto nastavení můžete provést předem nebo tzv. „za běhu“ (tj. ve chvíli, kdy přijímáte hovory).

Nastavení předem

Přejděte na kapitolu „Možnosti – Soukromí“ na straně 36.

Nastavení „za běhu“

Při příchozím hovoru

Když chcete zablokovat někoho, kdo vám právě volá, vyberte Volby > Blokovat tuto osobu.



Hovor bude odmítnut a volající bude přidán do seznamu blokových osob (viz strana 36). Pokud máte volajícího zároveň uloženého jako kontakt, objeví se u jeho jména v adresáři slovo „blokován“.

Dále již nebudete upozorňováni na příchozí hovory od této osoby; tyto budou automaticky odmítnuty.

Pokud se později rozhodnete tuto osobu odblokovat, odstraňte ji ze seznamu blokových osob. Pokud je tato osoba uložena v adresáři, klepněte na její jméno pravým tlačítkem a vyberte Odblokovat tuto osobu.

Ze záložky Kontakty nebo Historie

Klepněte pravým tlačítkem na jméno a vyberte Blokovat tuto osobu. Osoba bude přidána na seznam blokových osob (viz strana 36) a nebude vám moci zavolat.

Pokud se později rozhodnete tuto osobu odblokovat, klepněte pravým tlačítkem na jméno a vyberte Odblokovat tuto osobu.

5. Konfigurace aplikace T-Mobile PC Telefon

Aplikaci T-Mobile PC Telefon můžete nakonfigurovat v několika ohledech:

- nastavit váš osobní profil; viz níže
- nastavit globální chování; viz „Nastavení možností“ na straně 33
- nastavit účet; viz „Nastavení účtu“ na straně 46

5.1 Nastavení vašeho profilu

The screenshot shows the 'Můj profil' (My Profile) configuration window. It is divided into several sections:

- Personal Information:** Fields for 'Křestní' (First Name) with 'Josef' and 'Příjmení' (Last Name) with 'Novák'. Below these is 'Zobrazit jako:' (Display as) with 'Josef Novák' and 'Účet:' (Account) with 'Josef'.
- Společnost:** A field for 'Společnost...' (Company).
- Titul:** A field for 'Titul:' (Title).
- Povolání:** A field for 'Povolání:' (Calling).
- Adresa:** A section with tabs for 'Doma' (Home), 'Práce' (Work), and 'Další' (Other). Below the tabs is a large empty text area for the address.
- Poznámky:** A section with a large empty text area for notes.
- Způsoby kontaktování:** A table for contact methods.

Způsob:	Číslo/Adresa:
Softwarový telefon	jnovak@domenaA.com
Domáci	
Práce	
Mobil	
Fax	
e-mail	
Webová stránka	

At the bottom right of the window are 'OK' and 'Storno' (Cancel) buttons.

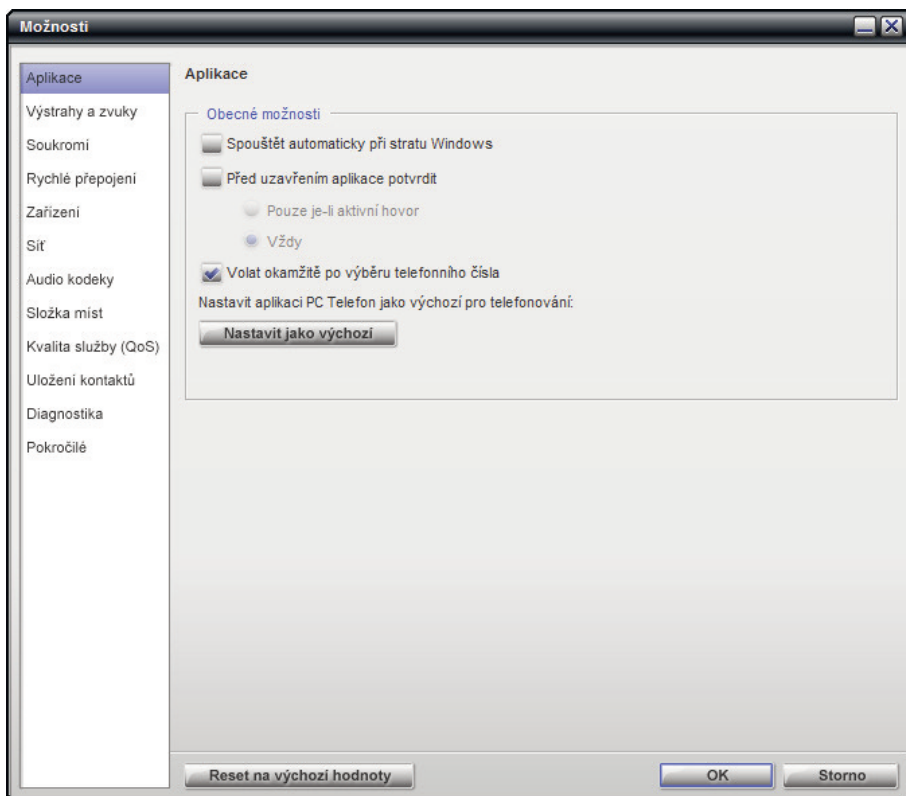
Pro nastavení informací o sobě vyberte Soubor > Můj profil.

5.2 Nastavení možností

Vyberte Soubor > Možnosti. Objeví se okno Možnosti.

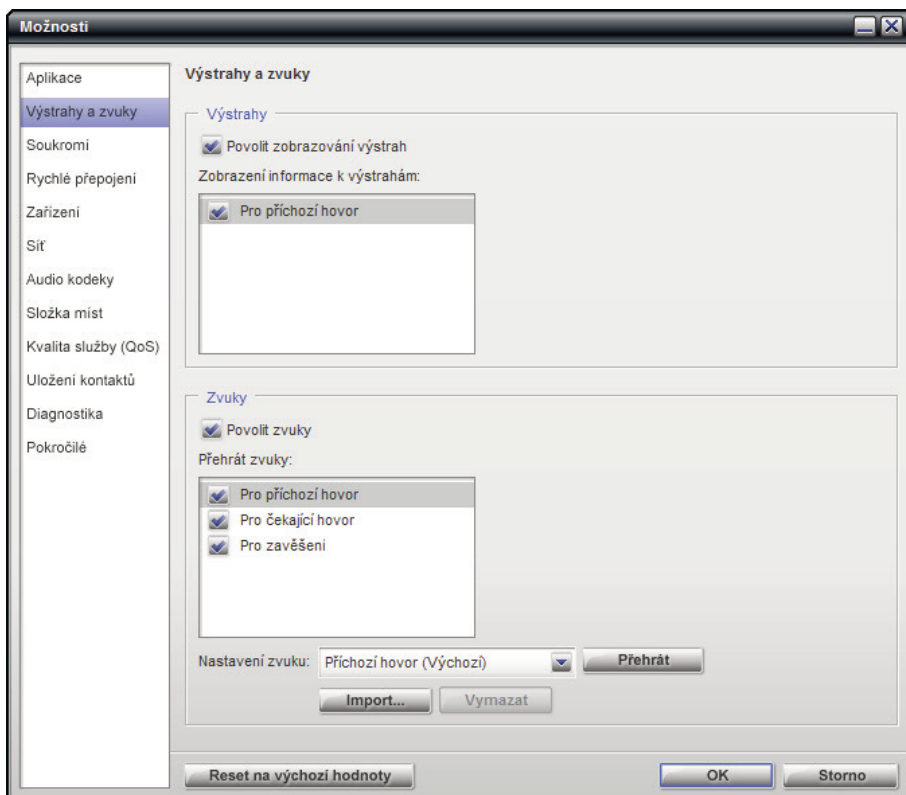
Panely v okně Možnosti vám umožní nastavit způsob, jakým s aplikací T-Mobile PC Telefon budete pracovat.

Možnosti – Aplikace



Na tomto panelu nastavíte možnosti obecného chování uživatelského rozhraní.

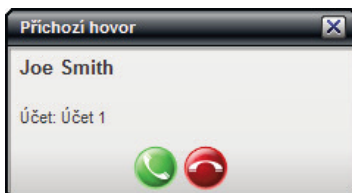
Možnosti – Výstrahy a zvuky



Na tomto panelu můžete nastavit chování okna s upozorněním a přiřadit zvuky.

Povolit zobrazování výstrah

Můžete nastavit, v jakých situacích se má zobrazit okno s upozorněním.



Přiřazení zvuků

K různým akcím a „událostem“ můžete přiřadit specifické zvuky.

1. Zaškrtněte Povolit zvuky a poté zaškrtněte jednotlivé události nebo zrušte zaškrtnutí Povolit zvuky a vypněte tak všechny zvuky.
2. Pokud jste povolili zvuky, můžete změnit zvuk pro každou událost: vyberte jednu událost. Hodnota v poli Nastavení zvuku se změní. Vyberte zvolený zvuk.

Pamatujte, že také můžete změnit kterýkoliv zvuk pro jednotlivé kontakty; viz strana 24.

Zvuky můžete importovat; tyto budou přidány na seznam zvuků, ze kterých si můžete vybrat při přiřazování zvuků k událostem.

Možnosti – Soukromí

Zde můžete nastavit, kdo vám může zavolat.

Možnosti

Soukromí

Obecné

— Globální nastavení kontaktů

Následující osoby mne smějí kontaktovat:

Všichni s výjimkou osob uvedených v seznamu blokových

Pouze osoby z mého seznamu kontaktů

Blokován

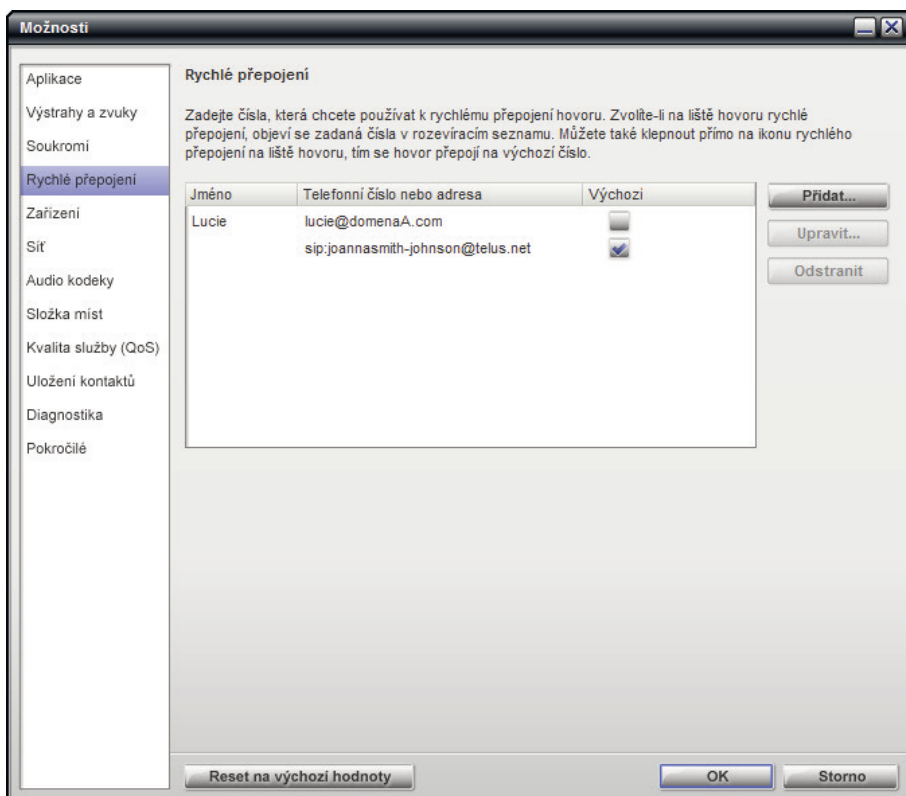
Zadejte číslo nebo adresu: Zadejte doménu: (např. BadDomain.com)

Pokud ji zablokujete, nebude vám tato osoba (či doména) moci telefonovat.

Vyberte jednu z možností. Když zvolíte „Pouze osoby z mého seznamu kontaktů“, pak vám bude moci zavolat kdokoliv, kdo není na seznamu blokových osob nebo není z blokové domény (níže).

Tato část není povinná. Můžete zde zadat adresy a domény, ze kterých vám není možné volat. Můžete přidávat a odebírat položky blokových seznamů. Dále jsou položky do tohoto seznamu automaticky přidány, když někoho zablokujete „za běhu“ (strana 30).

Možnosti – Rychlé přepojení

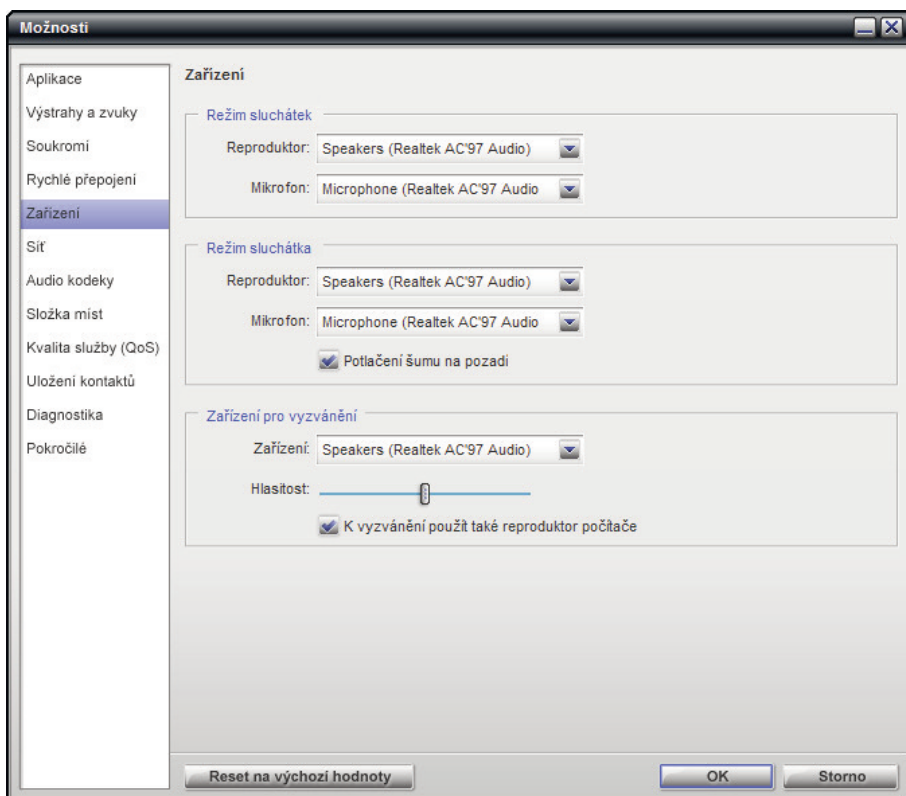


Na tomto panelu můžete nastavit seznam telefonních čísel, na která je možné přepojovat hovory. Během hovoru pak můžete na kterékoli z těchto čísel přepojit tím, že jej vyberete ze seznamu.

Zadejte libovolný počet čísel. K úpravě seznamu použijte tlačítka Přidat, Upravit a Odstranit. Jedno z čísel nastavte jako výchozí.

Více informací o této funkci naleznete v kapitole „Rychlé přepojení“ na straně 17.

Možnosti – Zařízení



Aplikace T-Mobile PC Telefon automaticky při startu zjistí zařízení a vybere pro každý účel to nevhodnější zařízení. Pokud vám tato volba nevyhovuje, můžete ji změnit na tomto panelu.

Pokud nějakou předvolbu změníte, projeví se změna až při dalším spuštění aplikace T-Mobile PC Telefon, pokud však v tu chvíli zařízení již není k dispozici, vybere aplikace T-Mobile PC Telefon znovu zařízení, která budou použita.

Pole	Popis
------	-------

Režim sluchátek

Reproduktor	Změňte tato pole pouze, pokud chcete změnit zařízení, která aplikace T-Mobile PC Telefon automaticky vybrala.
Mikrofon	<p>V obou polích vyberte náhlavní soupravu, kterou budete používat.</p> <p>Náhlavní souprava je zařízení, které se používá pro zvukový výstup (zvuk, který slyšíte) a zvukový vstup (záznam vašeho hlasu) za běžného provozu. Jediná situace, kdy se náhlavní souprava nepoužívá, je, když je na displeji stisknuto tlačítko Sluchátko.</p> <p>To znamená, že pokud aplikaci T-Mobile PC Telefon nebudete stále používat v režimu hlasitého odposlechu, musíte tato zařízení vybrat.</p>

Režim sluchátka (hlasitého odposlechu)

Reproduktor	<p>Změňte toto pole pouze, pokud chcete změnit zařízení, které aplikace T-Mobile PC Telefon automaticky vybrala.</p> <p>Vyberte vhodné zařízení:</p> <ul style="list-style-type: none"> ▪ Vyberte zařízení, které chcete použít pro zvukový výstup (zvuk, který slyšíte) v situaci, kdy je stisknuto tlačítko Sluchátko. Ujistěte se, že jste vybrali reproduktor (nikoliv náhlavní soupravu). ▪ Vyberte Žádný v případě, že nemáte hlasitý odposlech. Tlačítko Sluchátko na displeji nebude povoleno.
Mikrofon	Změňte toto pole pouze, pokud chcete změnit zařízení, které aplikace T-Mobile PC Telefon automaticky vybrala.

Vyberte vhodné zařízení:

- Vyberte zařízení, které chcete použít pro zvukový vstup (záznam vašeho hlasu) v situaci, kdy je stisknuto tlačítko Sluchátko.

Může to být libovolný mikrofon: nemusí to být mikrofon umístěný na zařízení, které jste vybrali jako reproduktor. Může to být například mikrofon na vaší kameře.

- Vyberte Žádný v případě, že nemáte hlasitý odposlech. Tlačítko Sluchátko na displeji nebude povoleno.

Potlačení šumu na pozadí

Pokusí se automaticky odstranit okolní hluk.

Pro hlasitý odposlech bývá zapnuto.

Zařízení pro vyzvánění

Zařízení

Změňte tato pole pouze, pokud chcete změnit zařízení, která aplikace T-Mobile PC Telefon automaticky vybrala.

Zařízení, ze kterého chcete slyšet vyzvánění telefonu: náhlavní souprava, reproduktor hlasitého odposlechu nebo žádné.

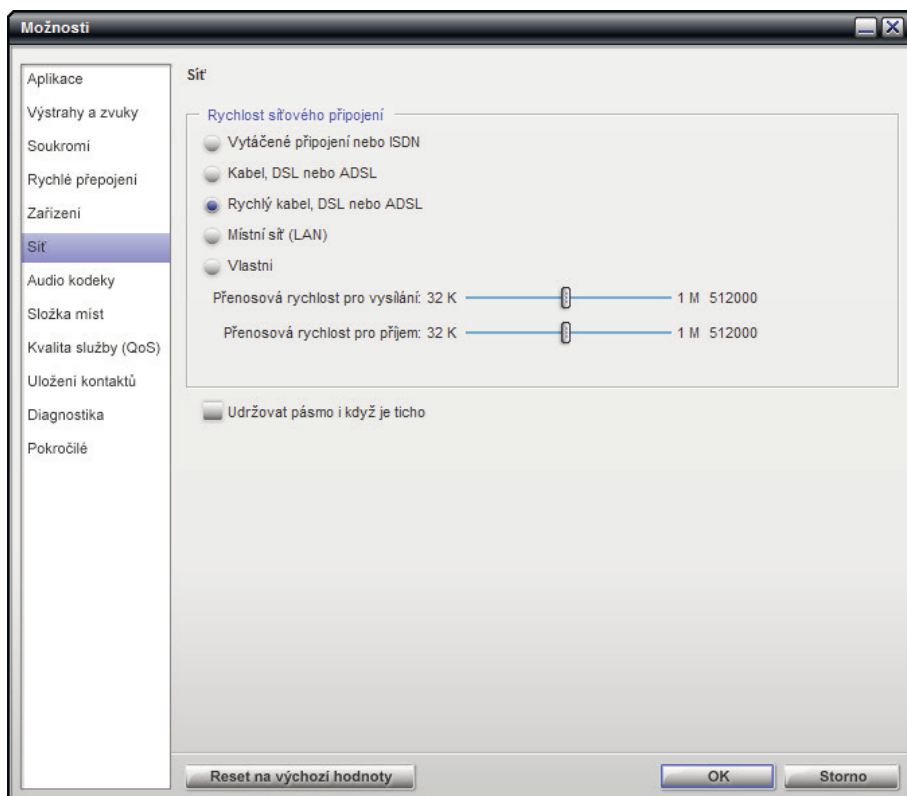
Hlasitost

Hlasitost vyzvánění.

K vyzvánění použít také reproduktor počítače

Podle potřeby zapněte nebo vypněte.

Možnosti – Síť



Pole	Popis
Rychlost síťového připojení	<p data-bbox="344 454 767 486">Vyberte typ síťového připojení svého počítače.</p> <p data-bbox="344 518 1057 582">Jezdce ukazují, jaká rychlost bude použita pro odesílání a příjem. Tyto poměry rychlosti jsou ty, které jsou běžné pro vybranou konfiguraci.</p> <p data-bbox="344 614 1057 678">Pokud víte, že váš počítač a síť jsou schopné vyšší rychlosti odesílání, klepněte na <i>Vlastní</i> a posuňte jezdce.</p> <p data-bbox="344 702 756 734">Doporučujeme vám neměnit rychlost příjmu.</p>
Udržovat pásmo, i když je ticho	<p data-bbox="344 758 1013 821">Pokud se zvuk z druhé strany hovoru rozpadá, nastavili jste příliš vysokou rychlost odesílání.</p> <p data-bbox="344 853 1057 917">Pokud je tato funkce zapnutá, aplikace T-Mobile PC Telefon přestane odesílat zvuk, když přestanete mluvit.</p> <p data-bbox="344 949 1057 1013">Pokud je tato funkce vypnutá, aplikace T-Mobile PC Telefon odesílá zvuk stále, což používá více šířky pásma, ale může mít pozitivní vliv na kvalitu hovoru.</p> <p data-bbox="344 1037 1057 1101">Normálně je vypnuto. Pokud však používáte pomalé připojení (vytáčené nebo ISDN), možná jej budete chtít zapnout.</p>

Možnosti – Audiokodeky

Tato nastavení měňte pouze, pokud vás k tomu vyzve váš správce.

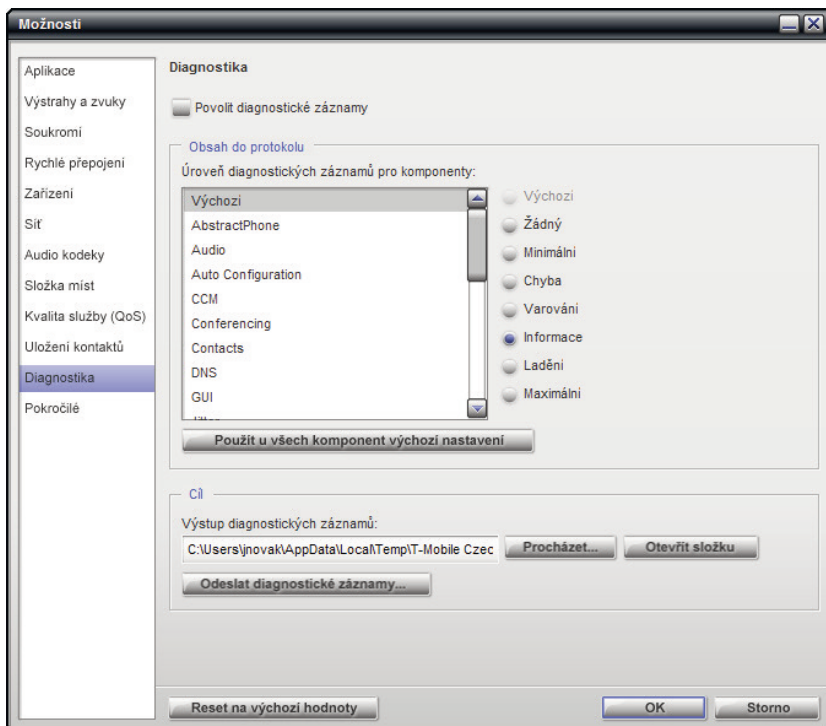
Možnosti – Kvalita služby

Tato nastavení měňte pouze, pokud vás k tomu vyzve váš správce.

Možnosti – Uložení kontaktů

Tato nastavení měňte pouze, pokud vás k tomu vyzve váš správce.

Možnosti – Diagnostika



Tento panel vám umožňuje povolit protokolování do souborů. Protokolování používá zdroje počítače, takže byste jej měli zapnout pouze, pokud vás k tomu vyzve zástupce zákaznické podpory.

Nastavení protokolování:

1. Klepněte na Povolit diagnostické záznamy.
2. Nastavte úroveň záznamů.
3. Zadejte složku, kam budou protokoly uloženy.
4. Klepněte na OK.

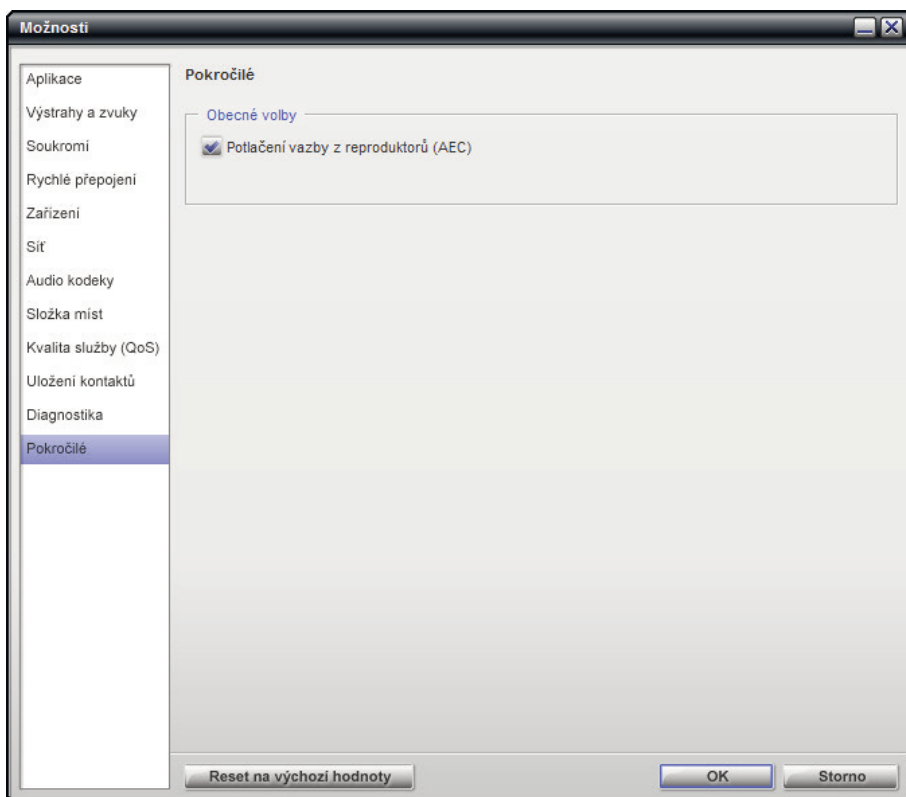
Aktivita aplikace T-Mobile PC Telefon bude zaznamenávána do souborů .csv v zadané složce. Pokaždé, když se přihlásíte, bude založena nová sada souborů. Aby nebyly vytvářeny velké soubory během protokolování (což může způsobit problémy s počítačem), nesmíte během protokolování zůstat přihlášení neomezenou dobu. Občas byste měli aplikaci ukončit a znovu spustit.

Pokud vás o to požádá zástupce zákaznické podpory, můžete:

- otevřít složku protokolů a pak otevřít soubor protokolu textovým editorem
- poslat protokoly e-mailem na zákaznickou podporu: klepněte na Odeslat diagnostické záznamy; objeví se okno zobrazující všechny protokoly; vyberte soubory a klepněte na Otevřít; vybrané soubory budou odeslány a okno se zavře

Protokoly můžete ze složky smazat jako kterékoliv jiné soubory v počítači.

Možnosti – Pokročilé



Pole

Potlačení vazby z reproduktorů (AEC)

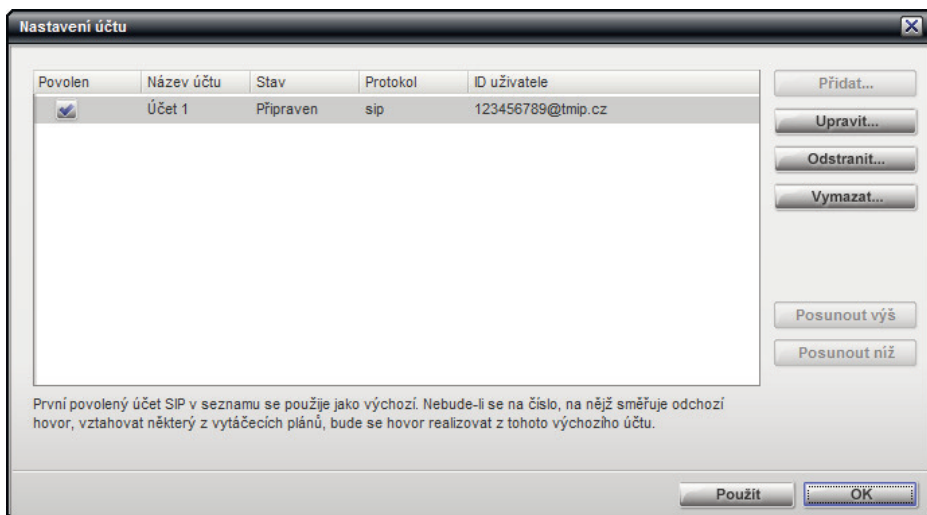
Popis

Pokud je tato volba povolena, kvalita zvuku bude lepší. Normálně je tato volba povolena.

5.3 Nastavení účtu

Okno Nastavení účtu

Obecně vzato, s oknem Nastavení účtu budete pracovat pouze, pokud vás k tomu vyzve váš správce; viz „Konfigurace aplikace T-Mobile PC Telefon“ na straně 32.



A. Klávesové zkratky

Funkce	Zkratka
Odpovědět na hovor	Enter
Ukončit aplikaci	Ctrl + Q
Zavěsit	Esc
Podržet	Tečka
Ztlumit	Mezerník

B. Nadpisy adresáře

Následuje seznam nadpisů, které jsou použity v adresáři aplikace T-Mobile PC Telefon. Tento seznam může být užitečný při formátování adresáře pro importování do aplikace T-Mobile PC Telefon. Další informace naleznete v kapitole „Importování kontaktů“ na straně 26.

uri	business_number	sms_address	s
display-name	business_number2	ms_address2	
entry_id	business_number3	sms_address3	
given_name	business_number4	sms_address4	
surname	business_number5	sms_address5	
email_address	business_number6	sms_address6	
email_address2	mobile_number	custom_fields	
email_address3	mobile_number2	custom_fields2	
email_address4	mobile_number3	custom_fields3	
email_address5	mobile_number4	custom_fields4	
email_address6	mobile_number5	pres_subscription	
sip_address	mobile_number6		
sip_address2	fax_number		
sip_address3	fax_number2		
sip_address4	fax_number3		
sip_address5	fax_number4		
sip_address6	fax_number5		
home_number	fax_number6		
home_number2	groups		
home_number3	comment		
home_number4	postal_address		
home_number5	default_address		
home_number6	default_address_type		

C. Umístění souborů

Programové soubory se při instalaci aplikace T-Mobile PC Telefon zkopírují do zadané instalační složky. Výchozí instalační složka je:

```
C:\Program Files\T-Mobile\PC Telefon
```

Datové soubory jsou uloženy ve standardním umístění pro data aplikací, tak jak je nastaveno v systému Windows. Normálně je toto umístění zde:

```
C:\Documents and Settings\\Application Data\  
T-Mobile Czech Republic a.s.\T-Mobile PC Telefon\
```

D. Další způsoby spuštění aplikace T-Mobile PC Telefon

D.1 Z příkazového řádku

Aplikaci T-Mobile PC Telefon můžete spustit z příkazového řádku. Je možné, že bude nutné přidat PCTelefon.exe do proměnné prostředí PATH. Poté napište:

```
PCTelefon.exe
```

Pokud chcete ihned po spuštění vytočit číslo, napište:

```
PCTelefon.exe -dial=sip:<číslo>
```

E. Slovník

AEC	Potlačení zpětné vazby. Zpracování zvukového signálu tak, aby byl potlačen efekt ozvěny, který může vzniknout, pokud zvuk z reproduktoru nebo sluchátka pronikne do mikrofonu.
AGC	Automatická kontrola hlasitosti. Automatická úprava hlasitosti mikrofonu tak, aby druhá strana hovoru neslyšela zkreslení, ke kterému může dojít při příliš hlasitém vstupu mikrofonu nebo příliš nízké hlasitosti.
Kodek	Formát, kterým je zvukový proud komprimován pro účely přenosu po síti.
Výchozí účet	Účet SIP, který bude použit pro odchozí volání v případě, že aplikace T-Mobile PC Telefon nezjistí, že by měl být použit jiný účet. Aplikace T-Mobile PC Telefon používá k určení účtu, který se má použít, vytáčecí plán. Váš správce určí, který účet je výchozí.
Vytáčecí plán	Pravidla, podle kterých aplikace T-Mobile PC Telefon interpretuje adresu softwarového telefonu nebo telefonní číslo zadané uživatelem a modifikuje toto číslo nebo adresu tak, aby mohl být úspěšně uskutečněn hovor.
Tónová volba (DTMF)	Zkratka pro Dual-tone multi frequency. Tónová volba se používá v interaktivních nabídkových systémech s hlasovou odpovědí, jako je například hlasová schránka. Tónová volba umožňuje uživateli zadávat příkazy stisknutím tlačítek na číselníku nebo klávesnici.
IP	Zkratka pro Internet Protocol. Protokol zaměřený na data používaný pro přenos dat po síti. IP je nejčastěji používaný protokol na internetu.
Adresa IP	Jedinečné číslo, které používají zařízení na síti podle standardu IP za účelem vzájemné identifikace a komunikace.
Média	V telefonním hovoru VoIP jde o zvukovou část informací, které jsou součástí hovoru. Porovnejte se slovem „Signalizace“.
MWI	Zkratka pro Message Waiting Indicator. Indikátor čekající zprávy ve hlasové schránce.
Proxy	Viz Účet SIP.
PSTN	Zkratka pro Public Switch Telephone Network. Tradiční pozemní telefonní síť.
RFC	Zkratka pro Request for Comment. Dokument popisující část internetové technologie. RFC může být internetový standard ve fázi návrhu, konceptu nebo plného dokončení.
RTP	Zkratka pro Real-time Transport Protocol. Protokol, kterým se doručuje část datového přenosu přes síť IP obsahující média. SRTP je další protokol pro média.
Signalizace	V telefonním hovoru VoIP jde o tu část informací, jež jsou součástí hovoru, která zajišťuje navázání a udržení spojení a správu sítě. Nesignalizační část hovoru se nazývá Média.

SIP	Zkratka pro Session Initiation Protocol. Signalizační protokol, který používá aplikace T-Mobile PC Telefon pro uskutečňování telefonních hovorů.
Účet SIP	Účet umožňující uživateli uskutečňovat telefonní hovory VoIP. Účet slučuje pravidla a funkce dostupné uživateli.
Adresa softwarového telefonu	Adresa používaná k připojení ke koncovému bodu SIP. Jinými slovy jde o „telefonní číslo“ používané k telefonování VoIP, například sip:josef@domenaA.com.
SRTP	Zkratka pro Secure Real-time Transport Protocol. Protokol, kterým se doručuje část datového přenosu přes síť IP obsahující média. SRTP je zabezpečený protokol, což znamená, že přenášená média jsou zašifrována. RTP je další protokol pro média.
TCP	Zkratka pro Transmission Control Protocol. Protokol pro přenos dat po síti IP. Další protokoly pro přenos jsou TLS a UDP.
TLS	Zkratka pro Transport Layer Security. Protokol pro přenos dat po síti IP. TLS je zabezpečený protokol, což znamená, že všechna přenášená data (signalizace a média) jsou zašifrována. Další protokoly pro přenos jsou TCP a UDP.
UDP	Zkratka pro User Datagram Protocol. Protokol pro přenos dat po síti IP. Další protokoly pro přenos jsou TCP a TLS.
URI	Zkratka pro Uniform Resource Identifier. Jméno a adresa, které identifikují umístění na internetu. Adresa softwarového telefonu je jedním z typů URI.
URL	Zkratka pro Uniform Resource Locator. URI, které jednak identifikuje jméno nebo adresu a zároveň určuje, jak ji nalézt.
Zařízení USB	Zařízení pro rozhraní Universal Serial Bus. Zařízení, které dodržuje určitý komunikační standard. Náhlavní souprava může existovat jako zařízení USB.
VAD	Zkratka pro Voice Activity Detection. Technologie, která zjišťuje, zda zvuk je lidský hlas, nebo okolní hluk. Aplikace T-Mobile PC Telefon obsahuje funkci Udržovat pásmo na panelu Síť v okně Možnosti, která určuje, zda bude zvuk přenášen i v případě, že technologie VAD určí, že nikdo nemluví.
vCard	Elektronická navštívenka, která se často připojuje k e-mailu. Často se objevuje jako blok s „podpisem“, který identifikuje osobu, její titul a firmu.
VoIP	Zkratka pro Voice over Internet Protocol. Varianta IP používaná pro přenos hlasu přes internet, jinými slovy se používá pro uskutečňování telefonních hovorů přes internet.
WAV	Neboli WAVE. Standardní formát souboru pro uložení zvuku do počítače.

Více informací

Zákaznické centrum T-Mobile

Telefon **4603** (ze sítě T-Mobile)
603 603 603

E-mail **info@t-mobile.cz**

Internet **t-mobile.cz**

T-Mobile Asistent **1183**

Sítí T-Mobile se rozumí síť elektronických komunikací
provozovaná společností T-Mobile Czech Republic a.s.

